

REDDITION DE COMPTES DU PROJET ÉDUCATIF 2021-2022



Hivernades

École Belleau, Gagnon

Pavillon Belleau

121, rue Belleau, Saint-Henri-de-Lévis (Québec) G0R 3E0
418 834-2465 • belleau@cssdn.gouv.qc.ca

Pavillon Gagnon

117, rue Belleau, Saint-Henri-de-Lévis (Québec) G0R 3E0
418 834-2468 • gagnon@cssdn.gouv.qc.ca

SOMMAIRE

Présentation de l'école	2
Mission, vision, valeurs	2
Nos principales réalisations	3
Projet éducatif	3
Orientation 1	4
Orientation 2	4, 5
Les grands chantiers	6

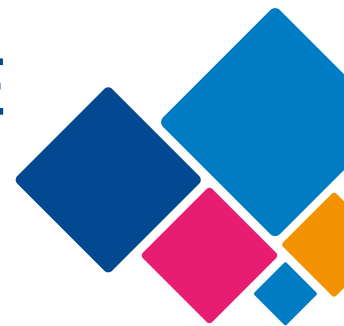
belleaugagnon.cssdn.gouv.qc.ca

Centre
de services scolaire
des Navigateurs

Québec



PRÉSENTATION DE L'ÉCOLE, DE SON CONTEXTE ET DE SES PARTICULARITÉS



École Belleau, Gagnon

En 2021-2022, l'École Belleau, Gagnon du Centre de services scolaire des Navigateurs, sise au cœur de la municipalité de Saint-Henri-de-Lévis, a accueilli 615 élèves du préscolaire 4 ans à la 6^e année du primaire. Les élèves du préscolaire et du 1^{er} cycle fréquentent le Pavillon Gagnon, tandis que ceux du 2^e et 3^e cycle se retrouvent au Pavillon Belleau. Une classe de 2^e année était localisée au Pavillon Belleau cette année. L'école accueillait 6 groupes de préscolaire et 23 groupes du primaire.

L'ensemble du personnel de l'École Belleau, Gagnon a eu le souci d'offrir une formation de qualité aux élèves pour qu'ils développent le désir d'apprendre et qu'ils puissent atteindre leur plein potentiel. Un service de garde engagé et dynamique offre aux élèves une panoplie d'activités enrichissantes, amusantes et diversifiées. Une communauté impliquée gravite autour de l'école, ce qui contribue à l'essor des élèves par le biais de partenariat avec différents organismes. Une excellente collaboration avec la ville permet aux élèves de bénéficier de leurs installations afin de pratiquer des activités culturelles et sportives.

Mission

L'École Belleau, Gagnon, un milieu de vie stimulant où le désir d'apprendre mène au développement de son plein potentiel.

Vision

Devenir un milieu de vie accueillant et inspirant pour l'épanouissement de tous.

Valeurs

Respect :

Être à l'écoute des autres et de soi, être ouvert aux différences et agir avec cœur.

Engagement :

S'investir pour vivre des réussites.

Collaboration :

Rassembler les forces de chacun pour atteindre un but commun.



NOS PRINCIPALES RÉALISATIONS EN 2021-2022



- Différents projets en lecture vécus à chacun des niveaux
- Activités de robotiques
- Projets pédagogiques incluant le numérique
- Accompagnement des leaders dans la mise en place de l'évaluation au service de l'apprentissage
- Pauses actives
- Midis sportifs
- Enseignement en plein air
- Projet multidisciplinaire
- Course des petits pas en cœur
- Projet neuro-actif



PROJET ÉDUCATIF

Cette année encore, l'ensemble du personnel de l'École Belleau, Gagnon a eu le souci d'offrir une formation de qualité aux élèves que ce soit en présence ou à distance par les différentes plateformes numériques de communication et d'enseignement. Les élèves ont pu faire de nouveaux apprentissages, dont le développement des compétences en lecture, malgré les interruptions dues à la pandémie. L'engagement des membres de l'équipe-école à développer rapidement leurs compétences pédago-numériques a contribué grandement à offrir un enseignement de qualité.

Nous avons également poursuivi les efforts afin de promouvoir la participation de l'ensemble des élèves à des activités physiques variées en offrant régulièrement des pauses actives supervisées, des midis sportifs, et par l'achat d'une grande variété de matériel pour les récréations. Les élèves ont également pu participer au projet Neuro-Actif. L'enseignement et le soutien aux comportements positifs se sont fait en cohérence entre tous les acteurs de l'école ce qui a permis aux élèves d'évoluer dans un milieu sain et sécuritaire. Des activités rassembleuses ont été organisées afin de souligner le respect des règles de conduite de l'école.



Sortie sur les
Plaines d'Abraham



Orientation 1

Favoriser le développement du plein potentiel des élèves

Objectif

D'ici 2022, augmenter le pourcentage d'élèves ayant un résultat se situant au-dessus de 69 % en lecture à la fin de chaque cycle.

Résultats observés

Nous remarquons une diminution du pourcentage d'élèves ayant au-dessus de 69 % au 1^{er} et 3^e cycle. Nous supposons que cela est dû aux différentes interruptions d'enseignement à l'école lors des deux dernières années.

Moyens mis en œuvre

- Mise en place d'une communauté de pratique (CoP) au 1^{er} cycle, au 3^e cycle et en 4^e année en lien avec l'évaluation au service des apprentissages qui ciblait les stratégies de lecture.
- Effectuer des tests diagnostiques en fluidité de lecture.
- Développer le goût de la lecture des élèves par différents moyens incitatifs.
- Utilisation de la trousse GB+ pour que chaque lecteur lise à sa pointure.
- Travailler en sous-groupes.

Pourcentage d'élèves ayant obtenu plus de 69 % en lecture à la fin de chaque cycle

	2018-2019	2020-2021	2021-2022
1 ^{er} cycle	78,3 %	77,8 %	74,3 %
2 ^e cycle	71,8 %	77,5 %	78,8 %
3 ^e cycle	73,9 %	82,1 %	81,3 %

Orientation 2

Offrir un milieu de vie qui favorise le bien-être des élèves

Objectif

Objectif 2.1.1.

D'ici 2021, augmenter le sentiment d'engagement et d'attachement au milieu.

Résultats observés

Nous n'avons pas de résultat à observer cette année puisque le sondage SEVEQ est réalisé aux deux ans. Cependant, nous remarquons une très grande participation des élèves aux différentes activités proposées et une grande fierté de faire partie de l'École Belleau, Gagnon.

Moyens mis en œuvre

- Consulter les élèves pour différents sujets (règles de classe, activités, etc.).
- Faciliter le travail des membres du conseil des élèves pour les consultations auprès des autres élèves.
- Faire du modelage des bons comportements avec l'aide des élèves par différents moyens (vidéo, pairage, etc.).



PROJET ÉDUCATIF

Moyenne du pourcentage d'accord concernant le sentiment d'engagement et d'attachement au milieu

	2018-2019	2020-2021
% d'accord	75 %	82 %

Orientation 2

Offrir un milieu de vie qui favorise le bien-être des élèves

Objectif

Objectif 2.1.2

D'ici 2021, atteindre 60 minutes d'activité physique par jour chez les élèves.

Résultats observés

Nous avons remarqué qu'une grande majorité d'élèves sont actifs 60 minutes par jour.

Moyens mis en œuvre

Ajout de matériel sportif aux récréations, instauration de pauses actives et de corridors actifs et la mise du projet Neuro-actif où les élèves ont davantage de périodes d'activité physique.



LES GRANDS CHANTIERS ET PRIORITÉS POUR L'ANNÉE À VENIR



Voici nos priorités pour l'année scolaire 2022-2023

- Poursuivre les moyens afin de développer les compétences en lecture des élèves
- Poursuivre la mise en place de l'évaluation au service des apprentissages
- Poursuivre le développement des compétences numériques
- Poursuivre la mise en place d'une gestion positive du comportement pour un milieu sain et sécuritaire
- Instaurer une CAP en numératie/numérique

