



SALON DU LIVRE

## Présentation de nos écoles

Localisés dans la MRC de Lotbinière, les trois établissements institutionnalisés se nomment École du Chêne (Saint-Édouard), École de la Falaise (Leclercville) et École de la Berge (Lotbinière). Les écoles ont accueilli cette année 150 élèves de la maternelle à la 6<sup>e</sup> année répartis de la façon suivante :

**Du Chêne:** Élèves de la maternelle à la 6<sup>e</sup> année de Saint-Édouard (105 élèves)

**De la Berge:** Élèves de la maternelle et du 1<sup>er</sup> cycle de Lotbinière et Leclercville (34 élèves)

**De la Falaise:** Élèves du 2<sup>e</sup> et 3<sup>e</sup> cycle de Lotbinière et Leclercville (23 élèves)

L'équipe de titulaires stable permet d'offrir un suivi d'année en année. Le personnel dynamique se préoccupe de la réussite de tous les élèves et de toujours améliorer la qualité de l'enseignement et le bien-être de l'enfant.



### ÉCOLE DE LA BERGE

30, rue Joly  
Lotbinière (Québec) G0S 1S0  
418 796-2912  
laberge@csnavigateurs.qc.ca



### ÉCOLE DE LA FALAISE

1003, rue de l'Église  
Leclercville (Québec) G0S 2K0  
418 796-0501  
lafalaise@csnavigateurs.qc.ca



### ÉCOLE DU CHÊNE

105, rue de l'École  
St-Édouard (Québec) G0S 1Y0  
418 796-2433  
duchene@csnavigateurs.qc.ca

## SOMMAIRE

- Principales réalisations .....	2
- Orientation de notre projet éducatif .....	2
- Écoles en photos .....	3 et 4
- Orientation 1 .....	5
- Quelques chiffres .....	6
- Orientation 2 et 3 .....	7

## NOS PRINCIPALES RÉALISATIONS DE L'ANNÉE 2017-2018



- Projet cour d'école (du Chêne) : fin du financement, dépôt du projet, réalisation.
- Participation à la finale locale de LegoFirst League (de la Falaise).
- Plaisirs d'hiver (maternelle et 1<sup>er</sup> cycle), Pédago-Neige (2<sup>e</sup> cycle) et Vélo-Pédago (3<sup>e</sup> cycle).
- Création d'un calendrier par les élèves de la Falaise et poursuite de la compagnie « ABC Délices du Chêne » pour financer les activités des finissants.
- Salon du livre à l'école.
- Concert musical de fin d'année regroupant les trois écoles.
- Olympiades regroupant les trois écoles.
- Formation de tous les enseignants pour une meilleure gestion positive des comportements.

## ORIENTATIONS DE NOTRE PROJET ÉDUCATIF

Aux Écoles du Chêne, de la Berge, de la Falaise, le respect est placé en tête de liste des valeurs à communiquer et à enseigner. Nous encourageons l'instauration d'un climat respectueux et sécuritaire. Les manifestations de cette valeur peuvent se traduire au quotidien par des gestes et des paroles. Nous pouvons citer en exemple : l'écoute, l'utilisation d'un langage approprié, l'autocontrôle, la gestion satisfaisante d'un conflit et les civilités attendues d'un bon citoyen.

L'enseignement vise à toujours améliorer les compétences en lecture qui sont utiles dans toutes les matières, mais également en résolution de problèmes mathématiques, des défis pour nos jeunes amis.



1



# ÉCOLES DU CHÊNE, DE LA FALAISE, DE LA BERGE EN PHOTOS

1- Sortie à la Pinière (Berge)  
2 et 3- Pédagoneige (2<sup>e</sup> cycle)

2



3



# ÉCOLES DU CHÊNE, DE LA FALAISE, DE LA BERGE EN PHOTOS



- 4- Vélo-pédago (3<sup>e</sup> cycle)
- 5 et 6 - Concert des trois écoles
- 7- LEGO First League (Falaise)



# ORIENTATIONS DE NOTRE PROJET ÉDUCATIF

## ORIENTATION 1 LECTURE

Favoriser une meilleure réussite des élèves en lecture

## ORIENTATION 2 MATHÉMATIQUES

Favoriser une meilleure réussite des élèves en mathématiques et en résolution de problèmes

## ORIENTATION 3 SÉCURITÉ

Favoriser un climat respectueux et sécuritaire

# OBJECTIFS DE NOTRE PROJET ÉDUCATIF



## OBJECTIFS

Diminuer le nombre d'élèves à risque (69% et moins) en lecture dans les trois cycles

Passer de 34,8% à 24,8%, d'ici 2020.

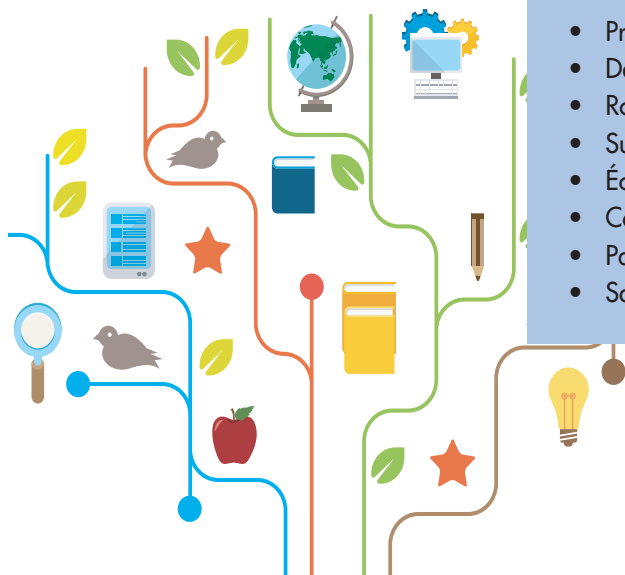
## RÉSULTATS OBSERVÉS

La fréquence et l'intérêt pour la lecture est plus grande.

Nous avons observé cette année une diminution du nombre global d'élèves à risque. Nous expliquons cette variation par la consolidation de toutes les méthodes et la sensibilisation faite aux parents. Nous poursuivons notre objectif. Un support supplémentaire devra être mis en place pour la cohorte de 2<sup>e</sup> cycle qui démontre une fragilité.

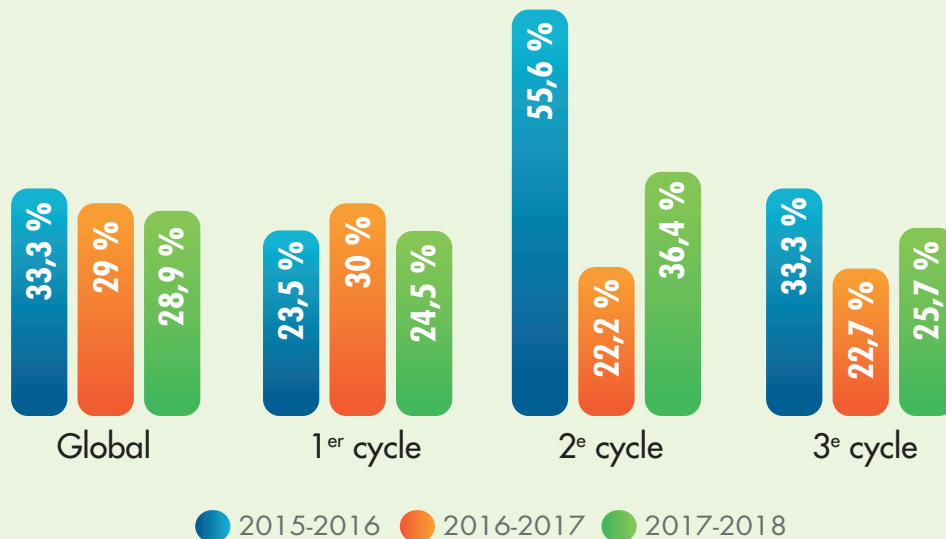
## MOYENS MIS EN OEUVRE

- Projets Pré Voile, Voile et 1, 2, 3 Lecture
- Dépistage en début d'année
- Routines littéraires
- Suivi en blocs d'interventions (orthopédagogies, sous-groupes, etc.)
- École sans devoir (plus de temps pour la lecture et l'étude)
- Contes animés pour les élèves du 1<sup>er</sup> cycle
- Parrainage entre élèves
- Salon du livre à l'école

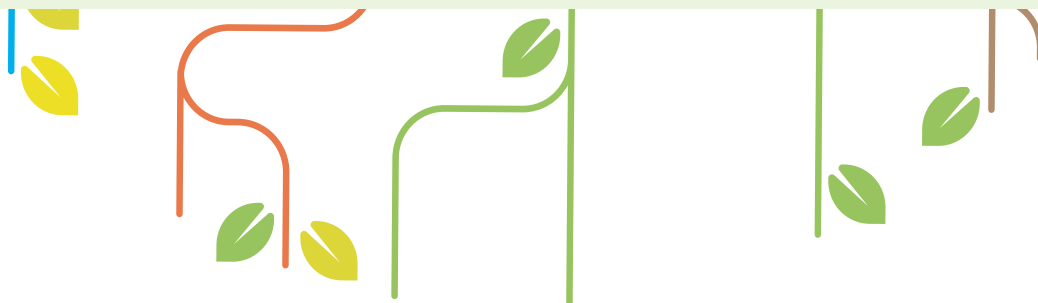
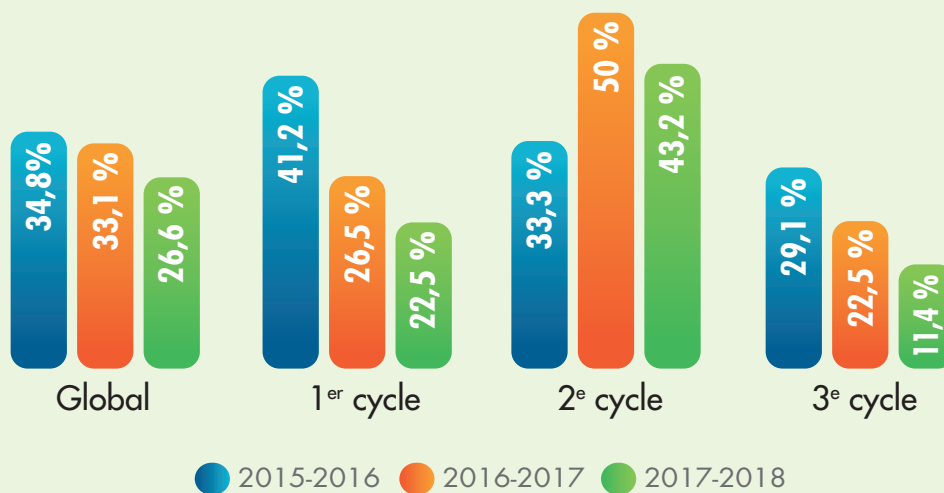


## QUELQUES CHIFFRES

### Pourcentage d'élèves à risque en lecture



### Pourcentage d'élèves en résolution mathématique



# OBJECTIFS DE NOTRE PROJET ÉDUCATIF

## OBJECTIFS

Diminuer le nombre d'élèves à risque (69% et moins) résolution de problèmes dans les trois cycles  
Passer de 33% à 23%, d'ici 2020.



## RÉSULTATS OBSERVÉS

La résolution est encore un défi pour les élèves, mais nous approchons de notre objectif et nous sommes en constante amélioration. La cohorte de 2<sup>e</sup> cycle démontre une fragilité qui est fort probablement reliée aux difficultés de lecture. Nous poursuivons notre objectif.

## MOYENS MIS EN ŒUVRE

- Mise en place pour cinq enseignantes de l'approche BASE 10 qui favorise la manipulation.
- Enseignement sans papier ni crayon au 1<sup>er</sup> cycle à la 1<sup>re</sup> étape.
- Consultation et échange sur les pratiques entre les enseignants.
- Suivi par blocs de six à huit semaines pour formation de sous-groupes de travail et référence en orthopédagogie.

## OBJECTIF

Amener les élèves à dénoncer les manifestations de violence et d'intimidation



## RÉSULTATS OBSERVÉS

Selon le dernier sondage SEVEQ effectué au printemps 2017, le climat est positif dans chacune des écoles. Tous nos élèves mentionnent se sentir en sécurité.

Les manifestations les plus courantes sont les insultes, nous porterons donc une attention particulière au langage et au civisme.

Notre point le plus faible, bien qu'à 78%, est relatif à l'implication des élèves dans les décisions. Il est vrai qu'étant de niveau primaire, les enfants ne sont pas réellement impliqués, nous tenterons donc d'améliorer la situation en créant un conseil des élèves.

## MOYENS MIS EN ŒUVRE

- Application du plan de lutte pour contrer la violence
- Permis de conduite valorisant le bon fonctionnement lors des déplacements et les récréations
- Ateliers sur les habiletés sociales adaptés à chaque niveau
- Semaine thématique pour lutter contre la violence
- Avis de manquement pour informer rapidement les parents lorsqu'une situation de violence verbale ou physique survient à l'école

