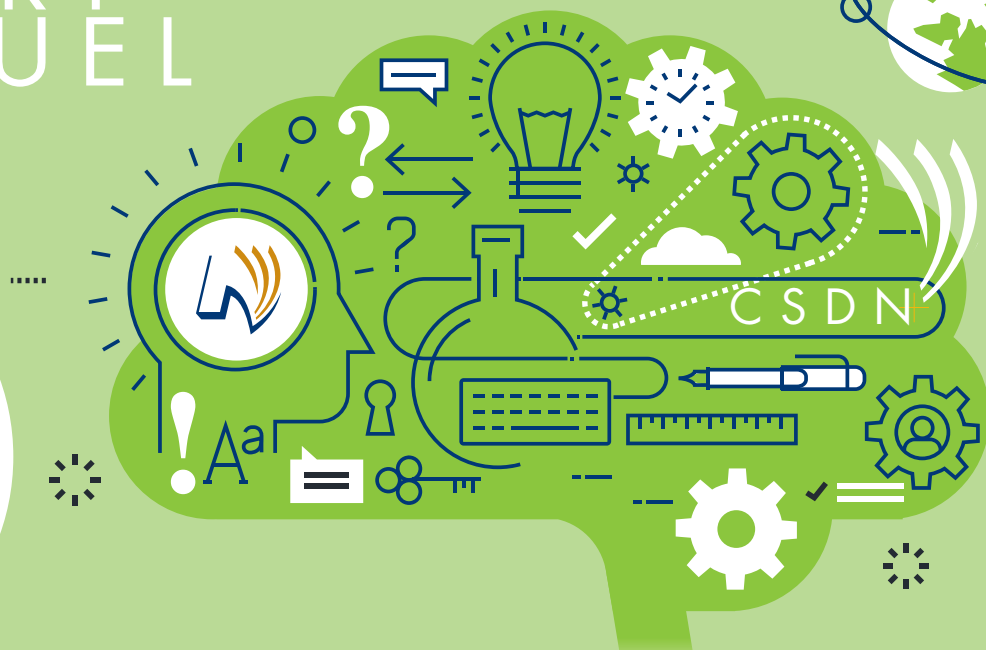


# RAPPORT ANNUEL 2018-2019



Vélo-pédago

## SOMMAIRE

PRÉSENTATION DE NOTRE ÉCOLE .....	2
PRINCIPALES RÉALISATIONS .....	3
ORIENTATIONS DE NOTRE PROJET ÉDUCATIF .....	3
Orientation 1 .....	4
QUELQUES CHIFFRES .....	4
Orientation 2 .....	5
QUELQUES CHIFFRES .....	5
Orientation 3 .....	6



**ÉCOLE DU CHÊNE**  
105, rue de l'École  
Saint-Édouard (Québec) G0S 1Y0  
418 796-2433  
duchene@csnavigateurs.qc.ca



**ÉCOLE DE LA BERGE**  
30, rue Joly  
Lotbinière (Québec) G0S 1S0  
418 796-2912  
laberge@csnavigateurs.qc.ca



**ÉCOLE DE LA FALAISE**  
1003, rue de l'Église  
Leclercville (Québec) G0S 2K0  
418 796-0501  
lafalaise@csnavigateurs.qc.ca



chenebergfalaise.csdn.qc.ca



Randonnée pédestre à Leclercville

## ÉCOLES DE LA BERGE, DU CHÊNE ET DE LA FALAISE

Localisés dans la MRC de Lotbinière, les trois établissements institutionnalisés se nomment École du Chêne (Saint-Édouard), École de la Falaise (Leclercville) et École de la Berge (Lotbinière). Les écoles ont accueilli, cette année, 166 élèves de la maternelle à la 6<sup>e</sup> année répartis de la façon suivante :

---

École de la Berge : élèves de la maternelle et du 1<sup>er</sup> cycle de Lotbinière et Leclercville ( 30 élèves)

---

École du Chêne : élèves de la maternelle à la 6<sup>e</sup> année de Saint-Édouard (102 élèves)

---

École de la Falaise : élèves du 2<sup>e</sup> et 3<sup>e</sup> cycle de Lotbinière et Leclercville (34 élèves)

---

L'équipe de titulaires stable permet d'offrir un suivi d'année en année. Le personnel dynamique se préoccupe de la réussite de tous les élèves et de toujours améliorer la qualité de l'enseignement et le bien-être de l'enfant.



Atelier de fabrication de bâtons  
fleurs avec Cirqsantrik



Salon du livre à l'école



# PRINCIPALES RÉALISATIONS DE L'ANNÉE 2018-2019



- Création complète d'une pièce de théâtre sur l'intimidation par des élèves de 2<sup>e</sup> et 3<sup>e</sup> cycle.
- Participation à la finale locale de « LegoFirst League » (Falaise)
- Plaisirs d'hiver (maternelle et 1<sup>er</sup> cycle), Pédago-neige (2<sup>e</sup> cycle) et Vélo-pédago (3<sup>e</sup> cycle)
- Création d'un calendrier par les élèves l'École de la Falaise et poursuite de la compagnie « ABC Délices du Chêne » pour financer les activités des finissants.
- Salon du livre à l'école
- Financement pour les projets de cours d'école pour l'École de la Berge et l'École de la Falaise



## ORIENTATIONS DE NOTRE PROJET ÉDUCATIF

Aux Écoles de la Berge, du Chêne et de la Falaise le respect est placé en tête de liste des valeurs à communiquer et à enseigner. Nous encourageons l'instauration d'un climat respectueux et sécuritaire. Les manifestations de cette valeur peuvent se traduire au quotidien par des gestes et des paroles. Nous pouvons citer en exemple : l'écoute, l'utilisation d'un langage approprié, l'autocontrôle, la gestion satisfaisante d'un conflit et les civilités attendues d'un bon citoyen.

L'enseignement vise à toujours améliorer les compétences en lecture qui sont utiles dans toutes les matières, mais également en résolution de problème mathématique qui ressort comme un défi pour nos jeunes amis.

## ORIENTATIONS DE NOTRE PROJET ÉDUCATIF

### VOLET 1

Favoriser une meilleure réussite des élèves en lecture

### VOLET 2

Favoriser une meilleure réussite des élèves en mathématique en résolution de problèmes

### VOLET 3

Favoriser un climat respectueux et sécuritaire

**Orientation 1**

Diminuer le nombre d'élèves à risque (69 % et moins) en lecture dans les 3 cycles

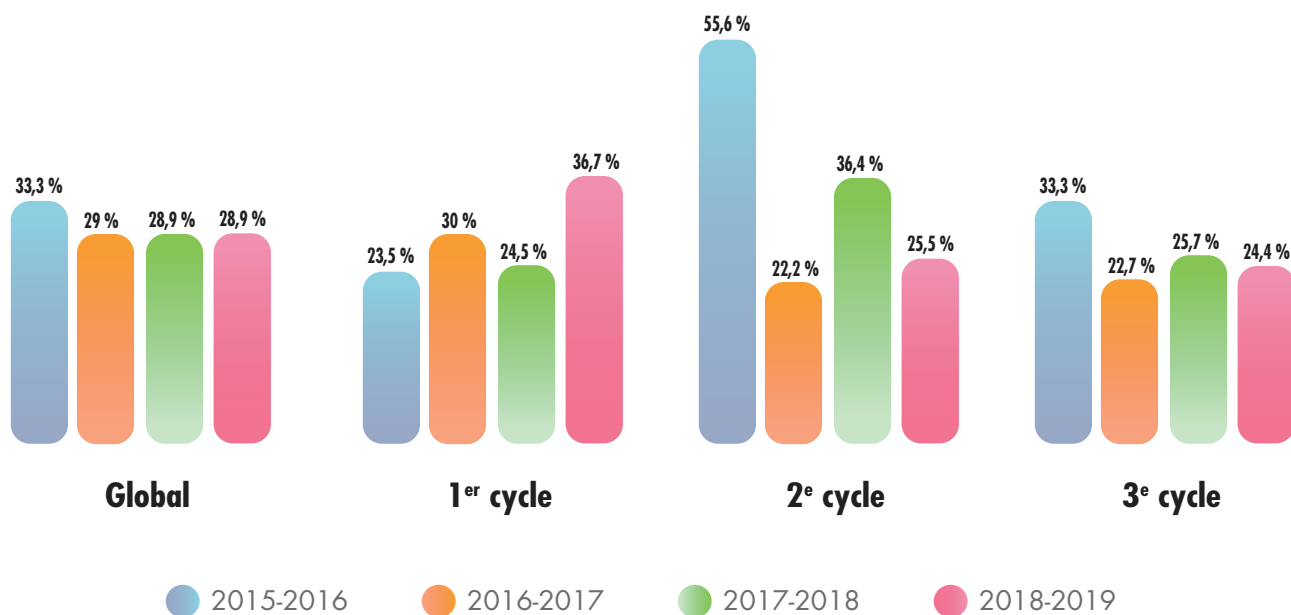
Passer de 34,8 % à 24,8 %, d'ici 2020

**RÉSULTATS OBSERVÉS**

- La fréquence et l'intérêt pour la lecture sont plus grandes.
- Nous avons observé, cette année, une constance du nombre global d'élèves à risque.
- Nous remarquons, cependant, une belle amélioration au niveau du 2<sup>e</sup> et 3<sup>e</sup> cycle.
- Nous poursuivons notre objectif, les données nous révèlent également une augmentation d'élèves à risque au 1<sup>er</sup> cycle. Un support supplémentaire devra être mis en place pour ces élèves qui démontre une fragilité.

**MOYENS MIS EN ŒUVRE**

- Projets Pré Voile, Voile et 1, 2, 3 Lecture
- Dépistage en début d'année
- Routines littéraires
- Suivi en blocs d'interventions (orthopédagogies, sous-groupes, etc.)
- École sans devoirs (plus de temps pour la lecture et l'étude)
- Contes animés pour les élèves du 1<sup>er</sup> cycle
- Parrainage entre élèves
- Salon du livre à l'école

Pourcentage d'élèves **à risque en lecture**

## Orientation 2

# Favoriser une meilleure réussite des élèves en mathématique en résolution de problèmes

### Orientation 2

Diminuer le nombre d'élèves à risque (69 % et moins) résolution de problèmes dans les 3 cycles

Passer de 33 % à 23 %, d'ici 2020

### RÉSULTATS OBSERVÉS

- La résolution est encore un défi pour les élèves, mais nous approchons de notre objectif et nous sommes en constante amélioration. Bien qu'en amélioration, la cohorte de 2<sup>e</sup> cycle démontre une fragilité qui est fort probablement reliée aux difficultés de lecture. Nous poursuivons notre objectif.

### MOYENS MIS EN ŒUVRE

- Consolidation pour cinq enseignantes de l'approche Base 10 qui favorise la manipulation.
- Enseignement sans papier ni crayon au 1<sup>er</sup> cycle à la 1<sup>re</sup> étape.
- Consultation et échange sur les pratiques entre les enseignants.
- Suivi par blocs de six à huit semaines pour une formation de sous-groupes de travail et référence en orthopédagogie.

## Pourcentage d'élèves à risque en résolution mathématique

