

RAPPORT ANNUEL 2017-2018

ÉCOLE DE LA CLÉ-D'OR



LA RENTRÉE 2018

Présentation de notre école

C'est avec beaucoup de fierté que le conseil d'établissement se joint à l'équipe-école pour vous présenter le bilan de l'année scolaire 2017-2018. La lecture de ce document vous permettra de prendre connaissance des actions que nous avons réalisées pour atteindre les objectifs de notre projet éducatif, et ce, tout en gardant en tête le développement de tous les élèves au meilleur de leurs capacités. Bien entendu, le respect, le civisme et la persévérance sont au cœur de nos actions quotidiennes puisque ces trois grandes valeurs sont en quelque sorte la toile de fond de l'ensemble de nos interventions. L'engagement et l'ouverture sur le monde font également partie de nos priorités.

Un esprit sain dans un corps sain

Située à Saint-Antoine-de-Tilly, au cœur de l'un des plus beaux villages du Québec, notre école a le plaisir d'accueillir les élèves du préscolaire à la 6^e année. C'est dans le cadre d'un paysage magnifique et enchanteur que les élèves de notre établissement ont le plaisir d'évoluer. Ce climat propice aux apprentissages permet à tous les élèves de développer le goût de la réussite et du dépassement de soi. Notre souhait le plus cher est de faire en sorte que les élèves soient actifs et engagés dans leurs apprentissages. Pour y arriver, nous travaillons tous ensemble, en collaboration avec les parents, à développer l'autonomie, le respect et le souci du travail bien fait. En collaboration avec l'équipe des enseignants, le service de garde de notre école contribue lui aussi au développement des élèves en leur proposant des activités enrichissantes et diversifiées qui poursuivent elles aussi les objectifs de notre projet éducatif.



ÉCOLE DE LA CLÉ-D'OR

3869, chemin de Tilly
Saint-Antoine-de-Tilly (Québec) G0S 2C0
Téléphone : 418 888-0505
Télécopieur : 418 886-2324
cle-dor@csnavigateurs.qc.ca

SOMMAIRE

- Nos principales réalisations	2	- Orientation 1 et quelques chiffres	5
- École de la Clé-d'Or en photos	3	- Orientation 2	6
- Orientation 1	4	- Orientation 3 et quelques chiffres	7

NOS PRINCIPALES RÉALISATIONS DE L'ANNÉE 2017-2018



Sous le thème « **Donnez au suivant...** », l'année 2017-2018 nous a permis de vivre des activités diversifiées et stimulantes, que ce soit en classe ou au service de garde. Sur le plan des apprentissages, nous avons poursuivi le travail amorcé quant à la mise en place et à l'uniformisation des pratiques gagnantes. Par le biais de différents projets, les élèves ont pu développer leurs compétences en français et en mathématique au meilleur de leurs capacités. L'utilisation de la techno-pédagogie ainsi que le travail d'équipe restent eux aussi au cœur de nos actions pédagogiques pour le dynamisme qu'ils amènent à l'apprentissage. Finalement, un service d'aide aux devoirs au service de garde a été offert et a donné des résultats très probants.

Le développement des habiletés sociales et l'importance du respect dans nos relations ont été travaillés par différentes activités en classe ou sous la supervision de l'éducatrice spécialisée. De plus, **un système de renforcement positif, nos billets « Pris sur le vif! »**, a été mis en place et a permis aux élèves, tout au long de l'année, d'être récompensés pour leur bonnes actions, leurs efforts particuliers, etc.

L'engagement et le sentiment d'appartenance ont été des priorités de notre établissement cette année. Par exemple, l'implication des élèves dans le plan d'action contre la violence et l'intimidation et la formation du parlement étudiant de l'école ont eu des impacts positifs à cet égard. Dans le même objectif, nous avons aussi poursuivi le travail avec les brigadiers scolaires.

L'entrepreneuriat prend toujours une place importante dans notre milieu. En effet, cette année, **trois projets entrepreneuriaux ont été présentés à la 5^e édition des Dragons de Lotbinière**, dont un, « *Souris mon ami* », qui a remporté le projet Coup de cœur de cette édition!

Puis, comme c'est le cas chaque année, nous avons mis de l'avant plusieurs activités en lien avec le développement de saines habitudes de vie en engageant les élèves dans différents projets sportifs tels que le **Pentathlon des neiges, le 4 km de course organisé par la CSDN, le Cross-country de la CSDN, le Défi « Moi j'croque »**, etc. De plus, au service de garde, les élèves ont, par exemple, eu la chance de vivre des activités de Katag à plusieurs reprises au cours de l'année ainsi que des vendredis où les parents étaient invités à se joindre à eux pour des défis sportifs. Diverses activités culinaires ont également été offertes aux élèves par l'équipe du service de garde.

Sur les plans culturel et artistique, plusieurs activités éducatives ont été organisées par les enseignants et par le service de garde pour susciter l'intérêt des élèves envers la musique et les arts plastiques. D'ailleurs, notre concert de Noël à l'église de Saint-Antoine a été un grand succès auprès de nos élèves, de leurs parents, mais également au sein de la communauté. Finalement, notre école a eu le privilège de participer à l'émission télévisuelle « *NoteRythme* ». Ainsi, en avril dernier, une équipe de **Radio-Canada est venue dans nos murs tourner un épisode de leur saison 2018**. Tous nos élèves ont donc pu participer à ce projet bien spécial!

cledor.csdn.qc.ca

L'ÉCOLE DE LA CLÉ D'OR EN PHOTOS



- 1 - Cloé Jeonek qui remporte le cross-country de la CSDN
- 2 - Nos élèves du 1^{er} cycle en sortie de ski
- 3 - Sortie du SDG à la pêche sur glace
- 4 - Nos élèves en visite au Domaine Saint-Antoine, une résidence pour personnes âgées de Saint-Antoine



ORIENTATIONS DE NOTRE PROJET ÉDUCATIF

ORIENTATION 1 INSTRUIRE

L'école vise le dépassement de soi relativement à la réussite scolaire de tous les élèves.

ORIENTATION 2 : SOCIALISER

L'école vise à s'assurer que tous les acteurs scolaires évoluent dans un milieu sain, sécuritaire et stimulant.

ORIENTATION 3 : QUALIFIER

L'école vise à assurer la réussite du plus grand nombre d'élèves à risque et HDAA, particulièrement en français et en mathématique.

OBJECTIFS DE NOTRE PROJET ÉDUCATIF



OBJECTIF

Maintenir une moyenne au-dessus de 75% en français lecture et écriture au bilan de fin de cycle.

RÉSULTATS OBSERVÉS

Lecture

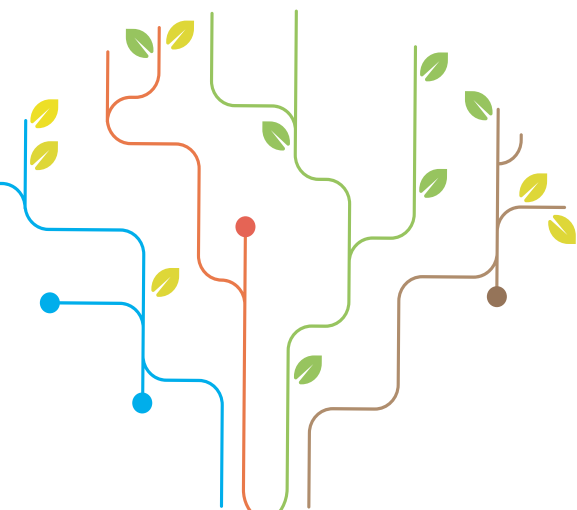
En juin 2018, nous avons atteint des moyennes de 84% en 2^e année, 79% en 4^e année et 78% en 6^e année.

Écriture

En juin 2018, nous avons atteint des moyennes de 81% en 2^e année, 80% en 4^e année et 80% en 6^e année.

MOYENS MIS EN ŒUVRE

- Routines littéraires
- Méthode « CAFE »
- Orthographe lexical
- Le projet Pré-Voile (préscolaire)
- Utilisation de littérature jeunesse
- Différenciation pédagogique
- Mise en place des aides technologiques pour certains élèves
- Périodes d'aide pédagogique pour soutenir la réussite



OBJECTIFS DE NOTRE PROJET ÉDUCATIF (SUITE)

OBJECTIF

Maintenir une moyenne au-dessus de 75% en mathématique résoudre et raisonner au bilan de fin de cycle.



RÉSULTATS OBSERVÉS

Résoudre

En juin 2017, nous avons atteint des moyennes de 87 % en 2^e année, de 80% en 4^e année et de 83 % en 6^e année.

Raisonner

En juin 2017, nous avons atteint des moyennes de 83 % en 2^e année, 84 % en 4^e année et 79 % en 6^e année.

MOYENS MIS EN ŒUVRE

- Utilisation des approches prometteuses en mathématique telles que les projets Pré-Base 10 (préscolaire) et Base 10 (1^{re} à la 6^e année), les centres mathématiques et jeux de logique
- Différenciation pédagogique
- Favoriser l'utilisation de matériel de manipulation
- Enseignement explicite des stratégies de résolution de problèmes
- Périodes d'aide pédagogique pour soutenir la réussite

QUELQUES CHIFFRES

Lecture



Écriture



● 2^e année ● 4^e année ● 6^e année

Moyennes en mathématique pour l'année 2017-2018

Résoudre



Raisonner



● 2^e année ● 4^e année ● 6^e année

OBJECTIFS DE NOTRE PROJET ÉDUCATIF

OBJECTIFS

Objectif 1

Augmenter le pourcentage de la moyenne en lien avec l'engagement-attachement au milieu chez les élèves.

RÉSULTATS OBSERVÉS

Sans avoir de résultats du sondage SEVEQ cette année, nous pouvons affirmer que les activités diverses ne manquent pas dans notre école, qu'elles soient sportives, artistiques ou entrepreneuriales, et ce, autant au sein de notre école qu'au sein du service de garde.

MOYENS MIS EN ŒUVRE

- Implication des élèves dans le Parlement écolier ainsi que dans d'autres comités dans l'école
- Activités multiples en lien avec le thème « Donnez au suivant... »
- Production de spectacles (concert de Noël, pièce de théâtre des élèves de 5^e-6^e année, etc.)
- Visites de la résidence pour personnes âgées
- Mise en place et participation à des projets entrepreneuriaux
- Participation à de multiples événements sportifs

OBJECTIFS

Objectif 2

En lien avec les valeurs de respect et civisme, augmenter le pourcentage de la moyenne en lien avec le sentiment de justice des élèves.

RÉSULTATS OBSERVÉS

Sans avoir de résultats du sondage SEVEQ cette année, nous pouvons affirmer que les élèves ont pris part à de multiples comités et ont pu faire valoir leurs idées, mais également leurs bons comportements.

MOYENS MIS EN ŒUVRE

- Activités en lien avec les thèmes de notre projet éducatif (ex. les Escaliers de la persévérance)
- Utilisation du Passeport
- Mise en place d'activités privilèges pour récompenser les bons comportements
- Tableau d'honneur pour souligner le travail des élèves méritants
- Mise en place des billets « Pris sur le vif » (système de renforcement positif)
- Promotion des règles de vie de l'école





OBJECTIFS DE NOTRE PROJET ÉDUCATIF

OBJECTIF

Diminuer le pourcentage d'élèves à risque en français et en mathématique.

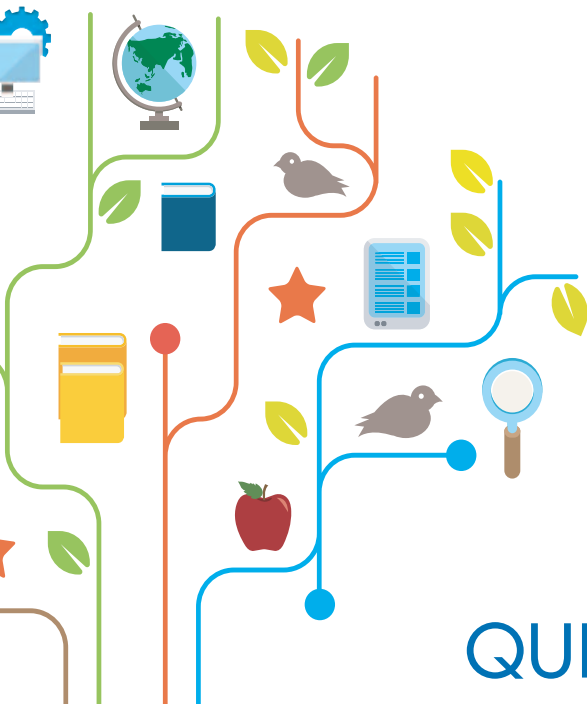
RÉSULTATS OBSERVÉS

Chez notre clientèle à risque et HDAA, nous avons obtenu des taux de réussite de :

- 100 % en français et 50 % en mathématique, en 2^e année;
- 100 % en français et 88 % en mathématique, en 4^e année;
- 100 % en français et 83 % en mathématique, en 6^e année.

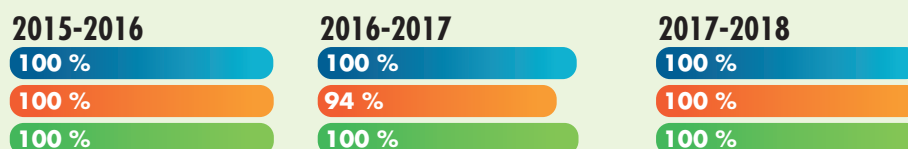
MOYENS MIS EN ŒUVRE

- Enseignement efficace des stratégies de lecture et d'écriture.
- Dépistage précoce des difficultés
- Augmentation du service d'orthopédagogie
- Service d'ergothérapie au préscolaire et en 1^{re} année
- Interventions en sous-groupes
- Aide pédagogique
- Projet d'éveil à la lecture
- Mise en place de plans d'intervention au besoin
- Soutien des services complémentaires
- Périodes de récupération avec les enseignants
- Utilisation des aides technologiques selon les besoins

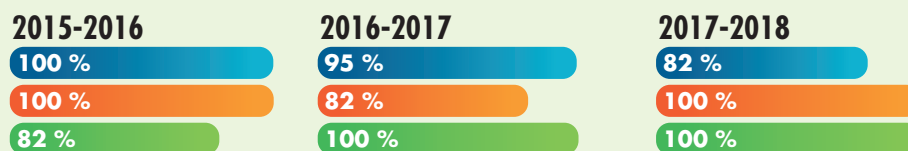


QUELQUES CHIFFRES

Taux de réussite en français



Taux de réussite en mathématique



● 2^e année ● 4^e année ● 6^e année

