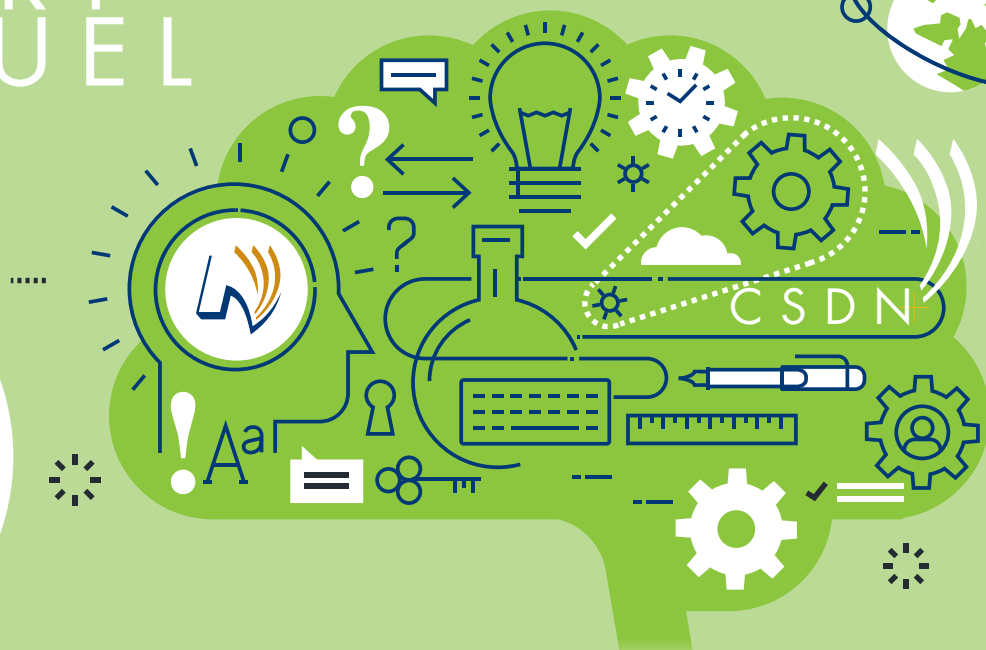


RAPPORT ANNUEL 2018-2019



École de
La Clé-d'Or



Cross-country de la CSDN



ÉCOLE DE LA CLÉ-D'OR
3869, chemin de Tilly
Saint-Antoine-de-Tilly (Québec) G0S 2C0
cle-d'or@csnavigateurs.qc.ca



418 888-0505



cledor.csdn.qc.ca

SOMMAIRE

PRÉSENTATION DE NOTRE ÉCOLE.....	2
PRINCIPALES RÉALISATIONS	3
ORIENTATIONS DE NOTRE PROJET ÉDUCATIF	3
Orientation 1	4
QUELQUES CHIFFRES	4
Orientation 2	5
Orientation 3	6
QUELQUES CHIFFRES	6



La rentrée à la Clé-d'Or !

ÉCOLE DE LA CLÉ-D'OR

C'est avec beaucoup de fierté que le conseil d'établissement se joint à l'équipe-école pour vous présenter le bilan de l'année scolaire 2018-2019. La lecture de ce document vous permettra de prendre connaissance des actions que nous avons réalisées pour atteindre les objectifs de notre projet éducatif, et ce, en gardant toujours en tête le développement de tous les élèves au meilleur de leurs capacités. Bien entendu, le respect, le civisme et la persévérance sont au cœur de nos actions quotidiennes puisque ces trois grandes valeurs sont en quelque sorte la toile de fond de l'ensemble de nos interventions. L'engagement et l'ouverture sur le monde font également partie de nos priorités.

UN ESPRIT SAIN DANS UN CORPS SAIN

Située à Saint-Antoine-de-Tilly, au cœur de l'un des plus beaux villages du Québec, notre école accueille des élèves du préscolaire à la 6^e année. C'est dans un paysage magnifique et enchanteur que les élèves de notre établissement ont le plaisir d'évoluer. Ce climat propice aux apprentissages permet à tous les élèves de développer le goût de la réussite et du dépassement de soi. Notre souhait le plus cher est de faire en sorte qu'ils soient actifs et engagés dans leurs apprentissages. Pour y arri-

ver, nous travaillons tous ensemble, en collaboration avec les parents, à développer l'autonomie, le respect et le souci du travail bien fait. En collaboration avec l'équipe des enseignants, le service de garde de notre école contribue lui aussi au développement des élèves en leur proposant des activités enrichissantes et diversifiées qui poursuivent elles aussi les objectifs de notre projet éducatif.

ORIENTATIONS DE NOTRE PROJET ÉDUCATIF

VOLET 1 Instruire

L'école vise le dépassement de soi, relativement à la réussite scolaire de tous les élèves.

VOLET 2 Socialiser

L'école vise à s'assurer que tous les acteurs scolaires évoluent dans un milieu sain, sécuritaire et stimulant.

VOLET 3 Qualifier

L'école vise à assurer la réussite du plus grand nombre d'élèves à risque et HDAA, particulièrement en français et en mathématique.



Concert de Noël à l'église

Le développement des habiletés sociales et l'importance du respect dans nos relations ont été travaillés par différentes activités en classe ou sous la supervision de l'éducatrice spécialisée. De plus, nous avons poursuivi notre système de renforcement positif, avec nos billets « Pris sur le vif ! », et ce dernier a permis aux élèves, tout au long de l'année, d'être récompensés pour leurs bonnes actions, leurs efforts particuliers, etc.

L'engagement et le sentiment d'appartenance ont été des priorités de notre établissement cette année. Par exemple, l'engagement des élèves dans le plan d'action contre la violence et l'intimidation a eu des impacts positifs à cet égard. Dans le même objectif, nous avons aussi poursuivi le travail avec les brigadiers scolaires.

Puis, comme c'est le cas chaque année, nous avons mis de l'avant plusieurs activités en lien avec le développement de saines habitudes de vie en engageant les élèves dans différents projets sportifs tels que le Pentathlon des neiges, le Défi de la santé 4 km organisé par la Commission scolaire des Navigateurs (CSDN), le Cross-country de la CSDN, le Défi « Moi j'croque », etc. De plus, au service de garde, les élèves ont eu la chance d'aller visiter l'École de cirque de Québec et plusieurs vendredis, de participer à des défis sportifs où les parents étaient invités à se joindre à eux. Aussi, un accent quotidien important est mis sur les activités physiques le matin, le midi et en fin de journée au service de garde.

Sur les plans culturel et artistique, plusieurs activités éducatives ont été organisées par les enseignants et par le service de garde pour susciter l'intérêt des élèves envers la musique et les arts plastiques. D'ailleurs, notre concert de Noël à l'Église de Saint-Antoine-de-Tilly a de nouveau été un grand succès auprès de nos élèves, de leurs parents, mais également au sein de la communauté. Finalement, supervisés par notre enseignante de musique, plusieurs élèves ont eu la chance de former une chorale et de participer au spectacle de Gregory Charles lors des « Fêtes sur le Parvis », à Saint-Antoine-de-Tilly, le 29 juin dernier. Au service de garde, les élèves ont même pu tricoter des foulards !



Visite de Luca Jalbert, bédéiste, à notre école

VOLET 1 - Instruire - L'école vise le dépassement de soi relativement à la réussite scolaire de tous les élèves.

Orientation 1 Objectif 1.1

Maintenir une moyenne au-dessus de 75 % en français lecture et écriture au bilan de fin de cycle.

RÉSULTATS OBSERVÉS

Lecture

- En juin 2019, nous avons atteint des moyennes de 78 % en 2^e année, 84 % en 4^e année et 73 % en 6^e année.

Écriture

- En juin 2019, nous avons atteint des moyennes de 84 % en 2^e année, 82 % en 4^e année et 76 % en 6^e année.

MOYENS MIS EN ŒUVRE

- Routines littéraires
- Orthographe lexicale
- Le projet Pré Voile (préscolaire)
- Utilisation de littérature jeunesse
- Différenciation pédagogique
- Mise en place des aides technologiques pour certains élèves
- Périodes d'aide pédagogique pour soutenir la réussite

Orientation 1 Objectif 1.2

Maintenir une moyenne au-dessus de 75 % en mathématique résoudre et raisonner au bilan de fin de cycle.

RÉSULTATS OBSERVÉS

Résoudre

- En juin 2017, nous avons atteint des moyennes de 84 % en 2^e année, de 86 % en 4^e année et de 78 % en 6^e année.

Raisonner

- En juin 2017, nous avons atteint des moyennes de 86 % en 2^e année, 87 % en 4^e année et 76 % en 6^e année.

MOYENS MIS EN ŒUVRE

- Utilisation des approches prometteuses en mathématique telles que les projets Pré-Base 10 (préscolaire) et Base 10 (1^{re} à la 6^e année), les centres mathématiques et jeux de logique
- Différenciation pédagogique
- Favoriser l'utilisation de matériel de manipulation
- Enseignement explicite des stratégies de résolution de problèmes
- Périodes d'aide pédagogique pour soutenir la réussite



Moyennes en français pour l'année 2018-2019

	2 ^e année	4 ^e année	6 ^e année
Lecture	78 %	84 %	73 %
Écriture	84 %	82 %	76 %

Moyennes en mathématique pour l'année 2018-2019

	2 ^e année	4 ^e année	6 ^e année
Résoudre	84 %	86 %	78 %
Raisonner	86 %	87 %	76 %

Orientation 2 Objectif 2.1

Augmenter le pourcentage de la moyenne en lien avec l'engagement-attachement au milieu chez les élèves.

RÉSULTATS OBSERVÉS

Résultats de sondage SEVEQ

- Juin 2017 : 80 %
- Juin 2019 : 77 %

MOYENS MIS EN ŒUVRE

- Engagement des élèves dans divers comités de l'école
- Production de spectacles (concert de Noël, chorale pour les « Fêtes du Parvis », etc.)
- Participation à de multiples événements sportifs
- Développement d'un outil promotionnel pour nos élèves du préscolaire
- Projet d'embellissement de notre cour d'école en voie de réalisation

Orientation 2 Objectif 2.2

En lien avec les valeurs de respect et civisme, augmenter le pourcentage de la moyenne en lien avec le sentiment de justice des élèves.

RÉSULTATS OBSERVÉS

Résultats de sondage SEVEQ

- Juin 2017 : 75 %
- Juin 2019 : 71 %

MOYENS MIS EN ŒUVRE

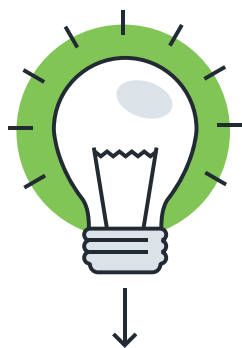
- Activités en lien avec les thèmes de notre projet éducatif (exemple : les escaliers de la persévérance)
- Utilisation du « Passeport »
- Mise en place d'activités privilèges pour récompenser les bons comportements
- Certificats d'honneur sur nos trois valeurs, à chaque étape
- Poursuite des billets « Pris sur le vif » (système de renforcement positif)
- Vidéos réalisées par des élèves sur les règles de vie de l'école



La robotique en classe

Orientation 3
Objectif 1

Diminuer le pourcentage d'élèves à risque en français et en mathématique.



RÉSULTATS OBSERVÉS

Chez notre clientèle à risque et HDAA, nous avons obtenu des taux de réussite de :

- 100 % en français et 100 % en mathématique, en 2^e année;
- 100 % en français et 100 % en mathématique, en 4^e année;
- 67 % en français et 67 % en mathématique, en 6^e année.

MOYENS MIS EN ŒUVRE

- Enseignement efficace des stratégies de lecture et d'écriture
- Dépistage précoce des difficultés
- Augmentation du service d'orthopédagogie
- Service d'ergothérapie au préscolaire et en 1^{re} année
- Interventions en sous-groupes
- Aide pédagogique
- Projet d'éveil à la lecture
- Mise en place de plans d'intervention, au besoin
- Soutien des services complémentaires
- Périodes de récupération avec les enseignants
- Utilisation des aides technologiques, selon les besoins

Quelques chiffres

Taux de réussite en français

	2 ^e année	4 ^e année	6 ^e année
2016-2017	100 %	94 %	100 %
2017-2018	100 %	100 %	100 %
2018-2019	100 %	100 %	86 %

Taux de réussite en mathématique

	2 ^e année	4 ^e année	6 ^e année
2016-2017	95 %	82 %	100 %
2017-2018	94 %	100 %	100 %
2018-2019	100 %	100 %	79 %

