



Fête extérieure

## PRÉSENTATION DE NOTRE ÉCOLE

Le conseil d'établissement ainsi que l'ensemble du personnel de l'École Sainte-Marie et de l'École du Ruisseau sont fiers de vous présenter le bilan de l'année 2017-2018. Ce rapport, que nous avons voulu clair et accessible, dresse le portrait des grandes orientations de notre projet éducatif qui a été minutieusement arrimé à la planification stratégique de la Commission scolaire des Navigateurs. Les moyens et les actions que nous déployons afin d'atteindre nos objectifs sont en constante évolution dans le but de toujours mieux nous adapter à la réalité de vos enfants. Le partage d'expertise entre les membres du personnel de l'École Sainte-Marie et de l'École du Ruisseau est une grande richesse pour les deux milieux.



Nous espérons que ce rapport, qui met en lumière ce qui a été vécu à l'École Sainte-Marie tout au long de l'année scolaire, saura susciter votre intérêt.

## OUVERTURE SUR LE MONDE ET MOTIVATION, PERSÉVÉRANCE ET RÉUSSITE SCOLAIRE

L'École Sainte-Marie accueille des élèves du préscolaire à la 6<sup>e</sup> année du primaire. L'équipe propose à vos enfants des activités enrichissantes et stimulantes. Par le biais du programme PPI : « Programme primaire intégrateur », votre enfant développera une ouverture sur le monde et sa communauté afin de devenir un citoyen actif, réfléchi et responsable. L'adjectif INTÉGRATEUR manifeste le désir de l'équipe-école d'ajouter du soutien aux élèves dans les apprentissages scolaires. Deux volets sont intégrés dans leur parcours scolaire : Ouverture sur sa communauté et sur le monde ainsi que Motivation, persévérance et réussite scolaire.

Le volet « Ouverture sur sa communauté et sur le monde » concerne les apprentissages en lien avec la communauté et les autres cultures. Différentes activités sont organisées, entre autres, le projet de création de cartes de Noël, la conception de paniers de Noël pour le comptoir Le Grenier ainsi que des chants dans un foyer de personnes âgées. Le volet « Motivation, persévérance et réussite scolaire » s'actualise avec la remise des collations santé qui permettent à des élèves de se nourrir adéquatement le corps et l'esprit. Une alimentation saine a un impact considérable sur le rendement scolaire des enfants. Une période d'éducation physique supplémentaire en sous-groupe vient compléter ce projet. À cette occasion, le développement des habiletés motrices et de l'esprit d'équipe sont renforcés. Pendant ce temps, l'autre sous-groupe profite de sessions d'enseignement guidées permettant la consolidation et l'approfondissement des concepts en mathématiques, des notions en français et de différents projets en classe (modules de recherche et projets variés). Visitez notre site Web à l'adresse : [saintemarie.csdn.qc.ca](http://saintemarie.csdn.qc.ca)



### ÉCOLE SAINTE-MARIE

15, rue Létourneau  
Lévis (Québec) G6V 3J8  
418 838-8565  
[ste-marie@cshnavigateurs.qc.ca](mailto:ste-marie@cshnavigateurs.qc.ca)

### SOMMAIRE

- Nos principales réalisations .....	2
- L'École Sainte-Marie en photos .....	3
Orientations de notre projet éducatif .....	4
- Orientation 1 .....	4
- Orientation 2 .....	6
- Orientation 3 .....	9
- Orientation 4 .....	10

## NOS RÉALISATION DE L'ANNÉE 2017-2018



En collaboration avec l'équipe-école, nous avons continué la mise en application de notre plan de lutte contre la violence et l'intimidation. Ainsi, les élèves de l'École Sainte-Marie ont vécu plusieurs activités de sensibilisation à l'intimidation. La mise en place de différents moyens, dont la création de la brigade des Corsaires, les ateliers d'habiletés sociales et plusieurs activités de prévention telles que des activités sur le civisme et l'enseignement explicite des comportements attendus sont de belles preuves de la mise en œuvre de ce plan. De plus, le tableau d'honneur et la distribution de billets « Bravo » ont fait partie des moyens mis en place pour renforcer les bons comportements. Le nombre de billets recueillis a permis à des groupes de l'école de remporter la coupe Ste-Marie.

De plus, nous avons organisé la 5<sup>e</sup> édition du gala Méritas, en juin, pour souligner les efforts des élèves méritants dans différentes catégories. Nous avons également poursuivi la mise en place des nouvelles règles de conduite de la commission scolaire en vigueur depuis l'automne 2015 et la gestion des manquements mineurs et majeurs mise en place à l'automne 2016 est axée sur l'enseignement explicite des bons comportements (modelage) et sur une approche plus éducative. Aussi, ayant comme préoccupation d'éduquer nos élèves afin qu'ils deviennent des citoyens du monde responsables, nous avons permis aux élèves de 6<sup>e</sup> année d'assister à la pièce de théâtre « Tic-Tac » qui mettait en lumière les pièges liés à l'utilisation des réseaux sociaux. Dans le même ordre d'idées, les élèves ont été sensibilisés à l'importance du respect des arbres et des forêts. Cette activité, menée en collaboration avec l'Association forestière des Deux-Rives, a permis aux élèves d'en apprendre davantage sur la protection de la flore et de prendre possession, gratuitement, de plants provenant de différentes essences d'arbres.

Également, nous avons mis en place plusieurs activités physiques en lien avec notre projet éducatif et la nouvelle orientation, soit de promouvoir de saines habitudes de vie par l'ajout d'activités physiques à l'école et par la sensibilisation aux saines habitudes de vie. Parmi celles-là, figure le projet qui a été préparé par notre spécialiste en éducation physique pour les élèves du 3<sup>e</sup> cycle. Ce dernier a permis aux élèves inscrits de s'entraîner les mardis et jeudis matin, avant le début des cours, pendant huit semaines. À cette occasion, les élèves pratiquaient des exercices musculaires et cardiovasculaires. Par la suite, ils pouvaient bénéficier d'une collation santé qui avait préalablement été préparée par des élèves fréquentant le service de garde. Smoothies, muffins et salade de fruits étaient offerts aux participants. D'autre part, les élèves ont pu participer à l'activité hivernale de Récré-O-Forme, qui s'est déroulée à l'extérieur et a permis aux élèves de profiter des joies de l'hiver tout en découvrant de nouveaux jeux extérieurs qui permettent de développer la motricité globale et l'esprit d'équipe.

Les enseignants ont poursuivi le développement de leur formation continue en participant aux projets Voile, Base 10, CAP en écriture et CAP sans papier ni crayon. L'équipe d'enseignants du préscolaire et 1<sup>re</sup> année a utilisé la planète des Alphas pour l'apprentissage de la lecture et a également mis en application les connaissances acquises lors de la formation en ergothérapie pour travailler avec les enfants du préscolaire. S'ajoute à cela l'utilisation, par les enseignantes de 1<sup>re</sup> année, du coffret d'évaluation en lecture GB+ qui permet de cibler de façon explicite les besoins des élèves afin d'intervenir efficacement auprès de ceux-ci par la suite. De plus, des sous-groupes d'élèves du préscolaire et du 1<sup>er</sup> cycle ont pu bénéficier d'ateliers portant sur la conscience phonologique. Plusieurs bénéfiques ont été soulignés grâce à cet ajout de service auprès de nos élèves en difficulté.

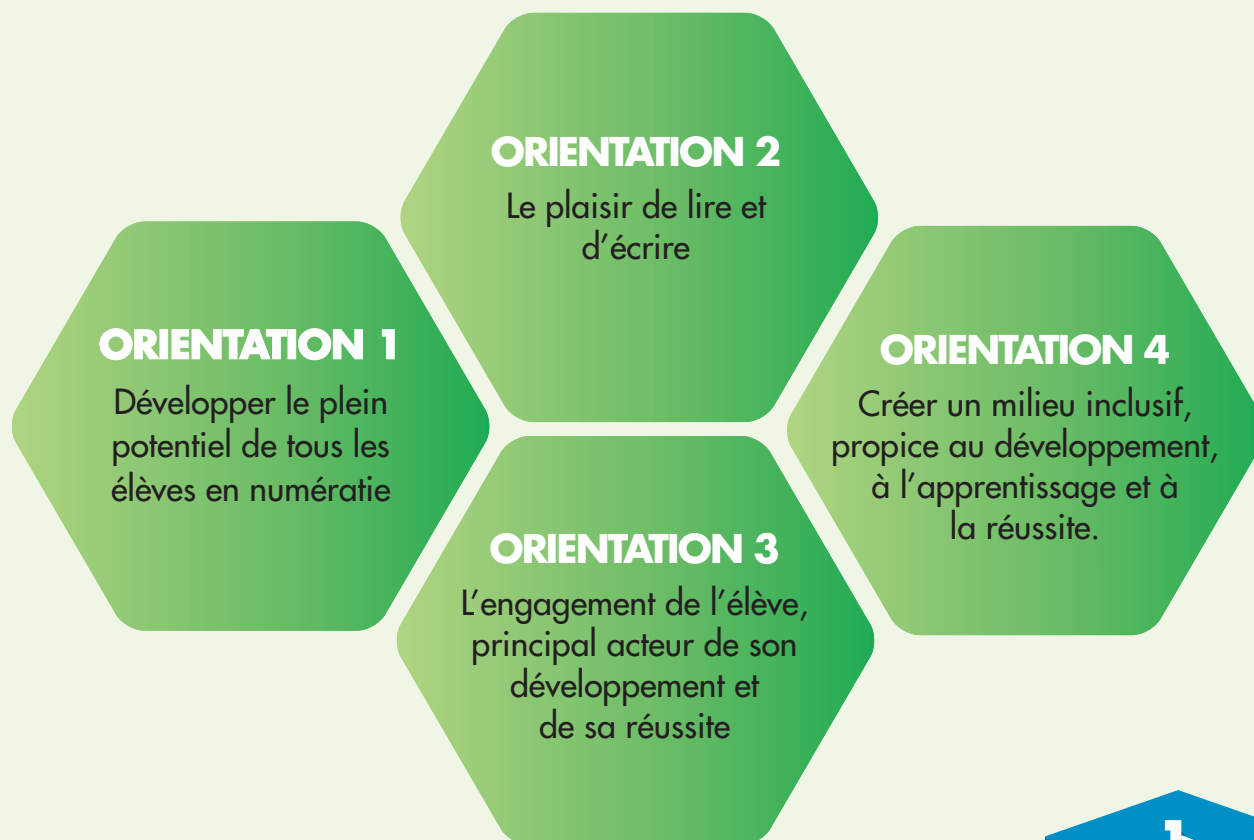
Enfin, l'engagement de l'École Sainte-Marie dans sa communauté a pris tout son sens par la réalisation de diverses levées de fonds afin de soutenir la campagne Destination Santé au profit de la Fondation de l'Hôtel-Dieu de Lévis ainsi que par la tenue d'une soirée de formation pour les élèves et leurs parents où les petits comme les grands ont découvert diverses méthodes d'apprentissage par le jeu.



## L'ÉCOLE SAINTE-MARIE EN PHOTOS

- 1 - Concert de Noël à l'École Sainte-Marie
- 2 - Fête extérieure : activité de fin de la deuxième étape
- 3 - Afin de développer de saines habitudes de vie, les élèves bénéficient de récréations organisées tout au long de l'année
- 4 - Soirée de formation par le jeu pour les parents et les élèves avec le groupe Optineurons.
- 5 - Atelier d'écriture libre au 3<sup>e</sup> cycle

# ORIENTATIONS DE NOTRE PROJET ÉDUCATIF



## PLAN DE RÉUSSITE

### OBJECTIF 1

Annuellement, réduire le nombre et le pourcentage d'élèves, par cycle, ayant un résultat se situant entre 0 et 69 % en mathématique dans les compétences résoudre et raisonner au sommaire.

### MOYENS MIS EN OEUVRE

- Améliorer les pratiques pédagogiques
- Développer les compétences du 21<sup>e</sup> siècle chez les élèves en offrant des situations d'apprentissage basées sur la résolution de problèmes
- Utilisation du matériel de manipulation
- Formation Base 10 et Pré base 10 pour le personnel enseignant

### RÉSULTATS OBSERVÉS

On remarque de plus en plus l'utilisation du matériel de manipulation chez nos élèves.

Le pourcentage d'élèves qui a obtenu un résultat entre 0 et 69 % en mathématiques résoudre a diminuer pour les élèves de 4<sup>e</sup> et 6<sup>e</sup> année soit une diminution de 19 % par rapport à l'année précédente pour la 4<sup>e</sup> année. Nous poursuivons l'implantation de l'enseignement basé sur l'approche sans papier ni crayon et l'apprentissage basé sur la résolution de problèmes.

Pour mathématiques raisonner, nous remarquons que les résultats sont sensiblement similaires à l'année précédente. Le pourcentage d'élève entre 0 et 69 % varie d'un à deux élèves près.

## PLAN DE RÉUSSITE (SUITE)

**Nombre et pourcentage d'élèves ayant un résultat se situant entre 0 et 69 % en mathématique résoudre en fin de cycle par année au sommaire**

	2014-2015		2015-2016		2015-2016		2015-2016	
	Nombre	%	Nombre	%	Nombre	%	Nombre	%
<b>2<sup>e</sup> année</b>		12 %	8	22 %	3	14 %	11/34	31 %
<b>4<sup>e</sup> année</b>		21 %	9	29 %	12	35 %	7/44	16 %
<b>6<sup>e</sup> année</b>		28 %	9	39 %	7	21 %	5/34	15 %

**Nombre et pourcentage d'élèves ayant un résultat se situant entre 0 et 69 % en mathématique raisonner en fin de cycle par année au sommaire**

	2014-2015		2015-2016		2015-2016		2015-2016	
	Nombre	%	Nombre	%	Nombre	%	Nombre	%
<b>2<sup>e</sup> année</b>		2 %	3	8 %	-	-	5/35	14 %
<b>4<sup>e</sup> année</b>		24 %	4	13 %	4	12 %	6/44	14 %
<b>6<sup>e</sup> année</b>		28 %	9	39 %	8	24 %	7/34	21 %

# PLAN DE RÉUSSITE (SUITE)



## OBJECTIF

Annuellement, améliorer les moyennes, en fin de cycle, en français dans les compétences de la lecture et de l'écriture au sommaire.

## MOYENS MIS EN OEUVRE

- Enseignement explicite des stratégies de lecture
- Développement de la conscience phonologique
- Augmentation de la fluidité en lecture
- Tout au long de l'année, plusieurs activités ont été offertes : correspondance scolaire, visite à la bibliothèque, mois de la lecture, couette et lecture, décloisonnement et animation par un auteur.
- Achats de nouveaux livres adaptés à chaque groupe d'âge
- Finalement, les enseignants de l'école participent à des formations en lien avec la lecture et l'écriture : projet Voile démarche de lecture au 3<sup>e</sup> cycle et CAP en écriture.

## RÉSULTATS OBSERVÉS

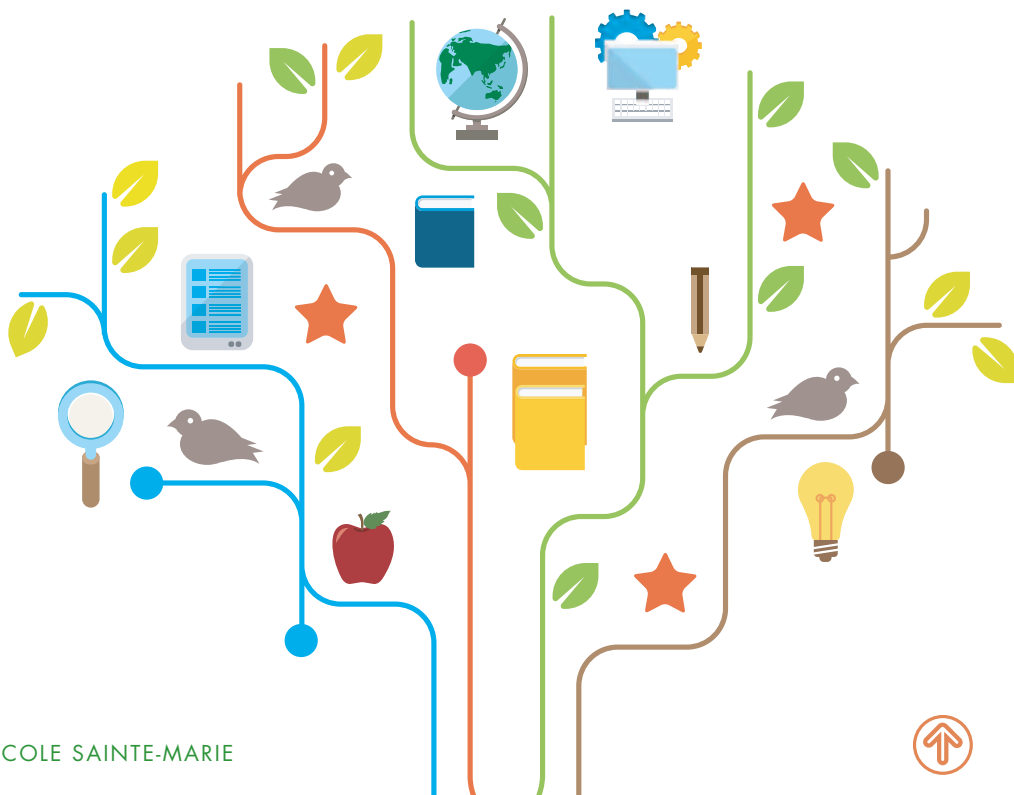
Pour l'ensemble des élèves de l'école de la 1<sup>re</sup> à la 6<sup>e</sup> année, le taux de réussite en lecture : 95,12 % en 2017-2018.

Pour l'ensemble des élèves de l'école de la 1<sup>re</sup> à la 6<sup>e</sup> année, le taux de réussite en écriture de 93,26 % en 2016-2017 est passée à 95,08 % en 2017-2018.

En français, au sommaire, le taux de réussite est de 97,57 % pour nos élèves de la 1<sup>re</sup> à la 6<sup>e</sup> année.

Considérant les résultats, on constate que les élèves de l'École du Ruisseau réussissent très bien en français. Notre prochaine étape est de continuer à diminuer le nombre d'élèves ayant un résultat entre 0 et 69 %, donc augmenter le nombre d'élèves qui réussiront avec une moyenne en lecture et écriture de 70 % et plus.

L'application des stratégies en lecture et d'écriture ainsi que l'ajout de services auprès des élèves sont à poursuivre afin que l'élève développe de bonnes habiletés et habitudes de travail pour continuer à augmenter ses compétences en tant que lecteur et scripteur.



## PLAN DE RÉUSSITE (SUITE)

### Moyenne en lecture en fin de cycle par année au sommaire

	2014-2015	2015-2016	2015-2016	2015-2016
	%	%	%	%
2 <sup>e</sup> année	81 %	82 %	82 %	79 %
4 <sup>e</sup> année	77 %	79 %	78 %	75 %
6 <sup>e</sup> année	77 %	77 %	78 %	81 %

### Moyenne en écriture en fin de cycle par année au sommaire

	2014-2015	2015-2016	2015-2016	2015-2016
	%	%	%	%
2 <sup>e</sup> année	80 %	81 %	80 %	78 %
4 <sup>e</sup> année	77 %	79 %	80 %	78 %
6 <sup>e</sup> année	79 %	77 %	78 %	78 %

# PLAN DE RÉUSSITE (SUITE)

**Nombre et pourcentage d'élèves ayant un résultat se situant entre 0 et 69 % en lecture en fin de cycle par année au sommaire**

	2014-2015		2015-2016		2015-2016		2015-2016	
	Nombre	%	Nombre	%	Nombre	%	Nombre	%
<b>2<sup>e</sup> année</b>		10 %	4	11 %	1	5 %	7/35	20 %
<b>4<sup>e</sup> année</b>		18 %	7	23 %	7	21 %	14/44	32 %
<b>6<sup>e</sup> année</b>		22 %	5	22 %	5	9 %	6/34	18 %

**Nombre et pourcentage d'élèves ayant un résultat se situant entre 0 et 69 % en écriture en fin de cycle par année au sommaire**

	2014-2015		2015-2016		2015-2016		2015-2016	
	Nombre	%	Nombre	%	Nombre	%	Nombre	%
<b>2<sup>e</sup> année</b>		12 %	5	14 %	7	32 %	8/35	23 %
<b>4<sup>e</sup> année</b>		29 %	8	26 %	6	18 %	11/44	25 %
<b>6<sup>e</sup> année</b>		22 %	9	39 %	9	27 %	8/34	24 %





# PLAN DE RÉUSSITE (SUITE)

## OBJECTIF

Augmenter la moyenne au sommaire en français et en mathématique des élèves ayant un plan d'intervention

## RÉSULTATS OBSERVÉS

En français, on remarque que la moyenne des élèves ayant un plan d'intervention se situe en dessous de 69 %. Afin de réduire les risques d'échec, la prochaine étape sera d'augmenter la moyenne au-dessus de 70 %. Pour ce faire, l'équipe continue de mettre en place la technologie d'aide ainsi que l'enseignement en sous-groupe afin de répondre aux besoins des élèves.

En mathématiques, on remarque que la moyenne se situe légèrement au-dessus de 70 %. Notre prochaine étape sera de continuer à maintenir cette moyenne par la mise en œuvre des stratégies probantes.

## MOYENS MIS EN OEUVRE

- Intégrer les TIC qui répondent aux besoins des élèves
- Favoriser l'enseignement en sous-groupe dans toutes les classes selon le modèle de réponse à l'intervention
- Offrir un coup de pouce aux élèves en faisant l'ajout de ressource en orthophonie et en orthopédagogie pour permettre davantage d'enseignement en sous-groupe et d'adresser et répondre aux besoins scolaires de l'élève
- Mise en place de stratégie de dépistage préventif très tôt dans le parcours scolaire de l'enfant afin de bien connaître son profil d'apprenant
- Utilisation d'outil de mesure au préscolaire et à la 1<sup>re</sup> année du primaire

### Nombre d'élèves ayant un PI moyenne en mathématique et en français en fin de cycle par année au sommaire

	2014-2015			2014-2015			2014-2015			2014-2015		
	Nombre	% M	% F	Nombre	% M	% F	Nombre	% M	% F	Nombre	% M	% F
2 <sup>e</sup> année	14	73 %	73 %	14	71 %	74 %	14	81 %	73 %	18	68,78 %	68,33 %
4 <sup>e</sup> année	12	62 %	68 %	12	68 %	67 %	20	67 %	68 %	22	70,77 %	66,36 %
6 <sup>e</sup> année	8	66 %	73 %	16	62 %	65 %	18	69 %	70 %	10	55,80 %	61,10 %



# PLAN DE RÉUSSITE (SUITE)

## OBJECTIF

Diminuer le pourcentage d'élèves insultés et traités de noms

Augmenter le nombre d'élèves ayant un comportement respectueux

## MOYENS MIS EN OEUVRE

- Enseignement explicite de la communication positive
- Enseignement explicite des comportements attendus
- Mise en place des Corsaires sur la cour de récréation
- Rassemblement au gymnase pour présenter le nouveau comportement attendu et célébrer les réussites

## RÉSULTATS OBSERVÉS

- Les membres du personnel soutiennent les élèves vers la communication à la forme positive. L'utilisation des mots justes pour exprimer une émotion est encouragée tous les jours. Des initiatives sont mises en place dans les classes .... pour augmenter la communication entre les élèves et résoudre les conflits de façon pacifique.
- Également, les élèves viennent chercher l'appui d'un adulte pour gérer des situations plus difficiles.
- Nous remarquons une diminution du nombre de billets d'avertissement remis. L'application du nouveau code de conduite semble avoir un effet positif sur ce plan.
- L'ajout de surveillants dans la cour d'école et dans les corridors a contribué à aider les jeunes à mieux gérer leurs conflits.
- La mise en place des Corsaires sur la cour d'école a eu un effet bénéfique.
- Ajout des billets Bravo afin de renforcer les bons comportements et modelage de ceux-ci a permis de constater de beaux résultats.
- Utilisation de vidéos produites par les élèves pour les élèves afin d'amener les élèves à prendre des décisions pour leur école permet un meilleur engagement et augmente le sentiment d'appartenance.



[saintemarie.csdn.qc.ca](http://saintemarie.csdn.qc.ca)

