

REDDITION DE COMPTES DU PROJET ÉDUCATIF

2020-2021



ÉCOLE
du Ruisseau
Sainte-Marie



ÉCOLE DU RUISSEAU

688, rue Saint-Joseph, Lévis (Québec) G6V 1J4
418 838-8560 • duruisseau@csnavigateurs.qc.ca
ruisseau.csdn.qc.ca

ÉCOLE SAINTE-MARIE

15, rue Létourneau, Lévis (Québec) G6V 3J8
418 838-8565 • ste-marie@csnavigateurs.qc.ca
saintemarie.csdn.qc.ca

SOMMAIRE

| | |
|------------------------------------|--------|
| Présentation de l'école | 2 |
| Mission, vision, valeurs | 3 |
| Nos principales réalisations | 4 et 6 |
| Orientation 1..... | 7 |
| Orientation 2 et 3..... | 8 |
| Les grands chantiers | 9 |

Centre
de services scolaire
des Navigateurs



Présentation de l'école, de son contexte et de ses particularités



École du Ruisseau, Sainte-Marie

Les deux écoles se situent dans un milieu urbain, dans le vieux secteur de Lévis et de Lauzon. Les développements domiciliaires de la route de Lallemand et de la rue des Lilas, situés dans l'ancien Lauzon, favoriseront l'augmentation de la clientèle de nos écoles dans un futur rapproché. Ces nouveaux résidents amènent la revitalisation des infrastructures et des parcs, créant ainsi des changements vers de saines habitudes de vie. De ce fait, on peut prévoir une augmentation importante de la clientèle à l'École du Ruisseau, Sainte-Marie dans les prochaines années. Éventuellement, l'École Sainte-Marie sera au maximum de sa capacité et celle de du Ruisseau sera en dépassement. L'espace devient de plus en plus restreint dans les deux milieux pour accueillir les professionnels et les groupes du service de garde. Des agrandissements débutant à l'été 2022 sont prévus dans les deux écoles.

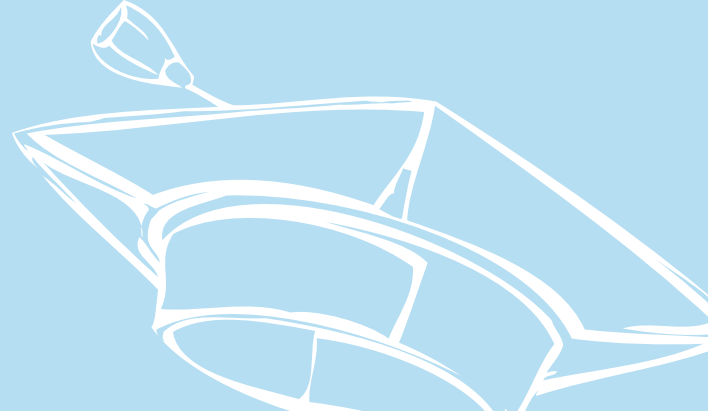
La clientèle de l'École du Ruisseau, Sainte-Marie est issue de milieux très variés voir opposés. Ceci crée une inégalité quant au niveau de développement et de stimulation des enfants entre 0 et 4 ans. Un taux important d'élèves HDAA avec des difficultés langagières est présent dans nos deux milieux. Les enfants entrant à la maternelle n'ont pas le même bagage c'est pourquoi il faut rester vigilant et dépister rapide-ment les plus vulnérables. On remarque aussi une diversité culturelle par l'arrivée de nouveaux arrivants. Ceci amène le milieu à mobiliser des ressources afin de mieux répondre aux besoins reliés à l'intégration, la culture et la langue. Le personnel demeure également attentif quant à l'intimidation et au vandalisme qui se déroulent en soirée, après les heures de classe.

Les moyens et les actions que nous déployons afin d'atteindre nos objectifs sont en constante évolution dans le but de toujours mieux nous adapter à la réalité de vos enfants. Le partage d'expertise entre les membres du personnel de l'École du Ruisseau, Sainte-Marie est une grande richesse pour les deux milieux.



[sommaire ▲](#)

Mission Vision Valeurs



À l'École du Ruisseau, Sainte-Marie, tout le personnel travaille en collaboration pour déployer notre mission, notre vision et nos valeurs auprès des élèves et de la communauté. Nous sommes fiers de vous dire que cela fait partie intégrante de notre quotidien et que cela guide nos actions. Notre mission est d'amener l'élève à être la meilleure version de lui-même en fréquentant une école dont la vision est d'être accueillante et inspirante. Par nos divers comportements, nous continuons de privilégier la bienveillance, le respect et l'engagement afin d'être des modèles pour les enfants fréquentant l'école.

Mission

Amener chaque élève à être la meilleure version de lui-même

Vision

Être une école accueillante et inspirante

Valeurs

Respect

- J'écoute avec ouverture
- Je fais preuve de jugement
- Je dis ce que je pense avec diplomatie
- Je respecte les différences de chacun
- Je m'adresse à la personne concernée
- Je reconnais l'importance de tous
- J'utilise un langage verbal et non verbal respectueux

Engagement

- Je m'investis dans tout ce que je fais
- Je travaille en équipe
- Je collabore positivement
- Je partage mes idées et j'accueille celles des autres
- Je respecte les décisions prises en équipe
- Je donne le meilleur de moi-même
- Je trouve des solutions et j'apporte mon aide

Bienveillance

- Je cherche à comprendre l'autre
- Je suis souriant et je salue les gens
- J'ai de l'empathie
- Je m'adresse aux autres avec courtoisie
- Je m'exprime avec délicatesse
- Je suis à l'écoute de tous
- J'entretiens de bonnes relations

[sommaire ▲](#)

Nos principales réalisations en 2020-2021

En collaboration avec l'équipe-école, et malgré la pandémie, nous avons continué la mise en application de notre plan de lutte contre la violence et l'intimidation. Ainsi, les élèves de l'École du Ruisseau, Sainte-Marie ont vécu des activités de sensibilisation à l'intimidation dans les classes par les techniciennes en éducation spécialisée. La mise en place de différents moyens, dont la création de la brigade des Corsaires, les ateliers d'habiletés sociales sous forme d'improvisation et plusieurs activités de prévention telles que des activités sur le civisme, la journée de la gentillesse et l'enseignement explicite des comportements attendus sont de belles preuves de la mise en œuvre de ce plan.

D'autre part, les enseignants ont poursuivi le développement de leur formation continue en participant aux CAP en lecture et en s'appropriant les différentes plateformes numériques. L'équipe d'enseignants du préscolaire et 1^{re} année a utilisé la planète des Alphas pour l'apprentissage de la lecture et a également mis en application les connaissances acquises lors de la formation en ergothérapie pour travailler avec les enfants du préscolaire. S'ajoute à cela l'utilisation, par les enseignantes de 1^{re} année à la 4^e année, du coffret d'évaluation en lecture GB+ qui permet de cibler de façon explicite les besoins des élèves afin d'intervenir efficacement auprès de ceux-ci par la suite.

**Activité
« JustGumboots »
offerte à tous les
élèves de nos deux
établissements**



*Méritas
3e année*



**Activité Éducazoo
pour en apprendre
davantage sur
les animaux**



[Méritas mensuels publiés sur notre page Facebook](#)

[sommaire ▲](#)

Nos principales réalisations en 2020-2021



Activité « Sacedmain » offerte à nos élèves pour favoriser le bien-être de chacun

Durant une partie de l'année, nous avons organisé des récréations animées dans le but de favoriser les habiletés sociales et de rendre les enfants actifs dans la cour.

De plus, de nombreuses activités stimulantes ont été offertes aux élèves, dont les activités d'hiver extérieures, des activités favorisant le bien-être et le dépassement de soi, des activités en lien avec la persévérance scolaire, les spectacles virtuels de musique, les méritas en zoom et bien d'autres encore.

La pandémie a malheureusement ralenti les activités avec la communauté. L'implication de l'École du Ruisseau, Sainte-Marie s'est fait entre autres cette année par la réalisation de messages d'espoir distribués sur la clôture de l'École Sainte-Marie et par le ménage du boisé près de l'École du Ruisseau.



Activités estivales pour développer le dépassement de soi et l'activité physique

sommaire ▲

Nos principales réalisations en 2020-2021

L'École du Ruisseau, Sainte-Marie a deux établissements qui se situent à une distance d'environ 1,6 kilomètre l'un de l'autre. Les deux écoles offrent aux élèves un milieu de vie sécuritaire. L'enseignement explicite des comportements attendus et la valorisation des bons comportements sont des projets en développement dans nos écoles par le biais du plan de lutte contre la violence. Les deux écoles ont mis en place un conseil des élèves afin de leur donner une voix et de leur donner une place dans la prise de décision.

En 2020-2021, les élèves ont été très créatifs pour trouver des activités et des projets qui respectaient les mesures sanitaires. Les enseignants, le personnel de soutien et les professionnels sont des gens très engagés dans leur école. La collaboration est sans aucun doute une grande force du milieu. La mise en place des communautés d'apprentissage professionnelles amène l'équipe-école à réfléchir sur les pratiques probantes menant vers l'amélioration du rendement de tous les élèves et de rendre l'enfant engagé dans son apprentissage, donc au cœur des décisions. L'école met en place des moyens pour développer et s'approprier des outils de dépistage précoce dans le but d'harmoniser ses pratiques en littératie et en numératie de la maternelle à la 6^e année.

Tout le personnel est mis à contribution. Le bien-être et l'activité physique occupent une place importante dans les deux écoles. L'École du Ruisseau, Sainte-Marie est un milieu de vie stimulant, propice au développement global de chaque enfant. Notre équipe dynamique place l'élève au cœur de ses décisions afin d'assurer son bien-être et sa progression dans son engagement vers sa réussite.



Spectacle extérieur pour développer le volet culturel chez nos élèves



Activités estivales pour développer le dépassement de soi et l'activité physique

Projet éducatif



Orientation 1

Augmenter les compétences en littérature

Objectif

D'ici 2022, augmenter le pourcentage d'élèves ayant un résultat se situant au-dessus de 70 % en lecture à la fin de chaque cycle à 90 %.

Moyens mis en œuvre

- Enseigner explicitement des stratégies de lecture
- Réaliser les entretiens de lecture (GB+)
- Travailler en sous-groupe lors des routines littéraires

- Instaurer une routine d'écriture en intégrant des mini-leçons
- Enseigner l'orthographe selon les régularités orthographiques

Augmenter de trois points de pourcentage le taux de réussite des élèves à l'épreuve ministérielle d'écriture en 4^e année.

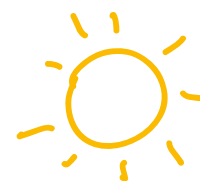
Pourcentage d'élèves ayant un résultat se situant au-dessus de 70 % en lecture à la fin de l'année de chaque cycle.

École du Ruisseau

| Lecture | Situation de départ : 2017-2018 % d'élèves ayant un résultat au-dessus de 70 % | Situation actuelle 2020-2021 | Cible d'ici 2022 : que 90 % des élèves minimum aient atteint un résultat de 70 % ou plus en lecture à la fin de chaque cycle |
|-----------------------------------|---|---------------------------------|--|
| 1 ^{er} cycle (46 élèves) | 87 % (40/46 élèves) | 95 % (52/55) | Au minimum 1 élève de plus (41/46 élèves) |
| 2 ^e cycle (29 élèves) | 76 % (22/29 élèves) | 91 % (39/43 élèves) | Au minimum 4 élèves de plus (26/29 élèves) |
| 3 ^e cycle (15 élèves) | 60 % (9/15 élèves) | 84 % (21/24 élèves) | Au minimum 4 élèves de plus (13/15 élèves) |

École Sainte-Marie

| Lecture | Situation de départ : 2017-2018 % d'élèves ayant un résultat au-dessus de 70 % | Situation actuelle 2020-2021 | Cible d'ici 2022 : que 90 % des élèves minimum aient atteint un résultat de 70 % ou plus en lecture à la fin de chaque cycle |
|-----------------------------------|---|---------------------------------|--|
| 1 ^{er} cycle (35 élèves) | 80 % (28/35 élèves) | 88 % (35/40 élèves) | Au minimum 4 élèves de plus (32/35 élèves) |
| 2 ^e cycle (44 élèves) | 68 % (30/44 élèves) | 79 % (26/33 élèves) | Au minimum 10 élèves de plus (40/44 élèves) |
| 3 ^e cycle (34 élèves) | 82 % (28/34 élèves) | 81 % (21/26 élèves) | Au minimum 3 élèves de plus (31/34 élèves) |



sommaire ▲

Projet éducatif



Orientation 2

Mieux outiller les parents en lien avec la littératie, la numératie et le développement moteur

Objectif

D'ici 2022, réaliser six activités par année pour outiller les parents en matière d'apprentissage de la littératie, la numératie et le développement moteur.

Résultats observés

Plusieurs commentaires positifs tout au long de l'année pour l'utilisation des *littérasacs* et des *numérasacs*.
La page Facebook de nos écoles est fréquemment consultée et notre nombre d'abonnés et elle est en augmentation.

Moyens mis en œuvre

- Conférences offertes par le CE pour les parents
- Utiliser les médias sociaux pour diffuser l'information
- *Littérasacs*
- *Numérasacs*
- Jeux de société

Nombre d'activités offertes aux parents en lien avec la littératie, la numératie et le développement moteur.

École du Ruisseau

| | Situation de départ : 2017-2018 | Situation actuelle 2020-2021 | Cible d'ici 2022 |
|----------------------|---------------------------------|---|------------------|
| Littératie | 1 | Des activités ont été réalisées pour les parents du préscolaire et les élèves de 1 ^{re} année (<i>littérasacs</i> , <i>numérasacs</i> et jeux de société) De petites capsules ont aussi été déposées sur la page Facebook de nos écoles. | 2 |
| Numératie | | | 2 |
| Développement moteur | | | 2 |

Orientation 3

Assurer un environnement sain et sécuritaire

Objectif

S'assurer de faire bouger les élèves 60 minutes par jour d'ici 2022.

Résultats observés

Les élèves sont plus concentrés dans leurs apprentissages à la suite d'activités physiques.

Moyens mis en œuvre

- Pauses actives
- Récréations organisées
- Enseignement extérieur
- Enseigner explicitement des habiletés et des comportements attendus
- Méritas à chaque mois en lien avec notre mission et les comportements attendus enseignés durant le mois
- Conseil des élèves

Augmenter de 5 % la moyenne de l'engagement et attachement au milieu d'ici 2022 (SÉVEQ)

SÉVEQ 2021

DR : moyenne 2017 = 67 %

DR : 66 %

SM : moyenne 2017 = 81 %

SM : 81 %

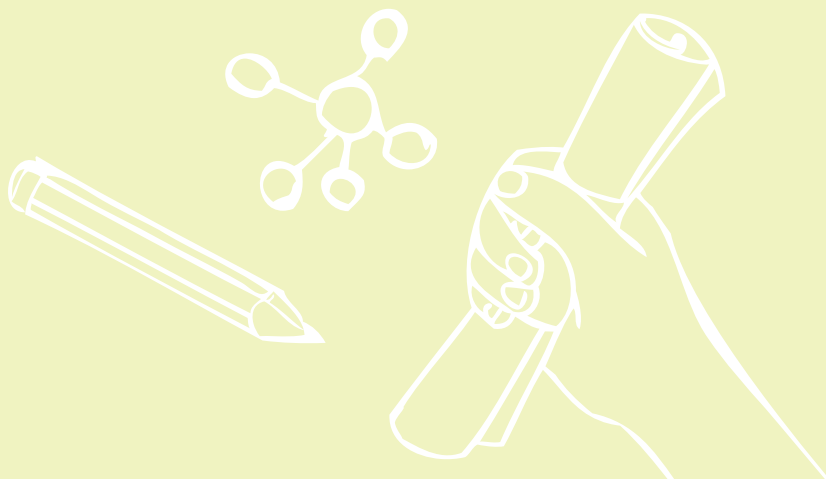
S'assurer de faire bouger les élèves 60 minutes par jour d'ici 2022

| SITUATION ACTUELLE 2018-2019 | 2020-2021 | CIBLE d'ici 2022 |
|---|---------------------------|---------------------------|
| 30 minutes les jours où il n'y a pas d'éducation physique | 45 minutes tous les jours | 60 minutes tous les jours |

sommaire ▲

Les grands chantiers et priorités pour l'année à venir

- Développer les apprentissages socioémotionnels chez nos élèves selon le modèle CASEL
- Soutenir le développement professionnel du personnel en lien avec notre projet éducatif
- Développer, à l'aide des leaders, le numérique et la robotique au service de l'apprentissage
- Poursuivre le développement d'un profil de sortie des habiletés technologiques pour les élèves de 6^e année
- Réaliser les entretiens GB+ pour les élèves de 1^{re} à 5^e année
- Poursuite du dépistage et du suivi précoce des élèves du préscolaire en orthophonie et en ergothérapie
- Poursuite des COP et des CAP du personnel avec une nouvelle formule adaptée sur le plan d'aisance de l'ESA



Centre
de services scolaire
des Navigateurs

Québec 

[sommaire ▲](#)