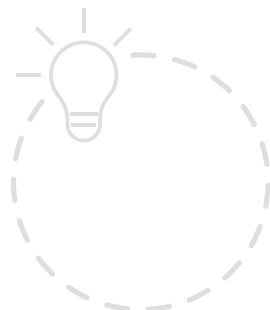


REDDITION DE COMPTES DU PROJET ÉDUCATIF 2021-2022



École de
l'Îlot-des-Appalaches



ÉCOLE DE L'ÎLOT-DES-APPALACHES

200, route Monseigneur-Bourget

Lévis (Québec) G6V 2Y9

418 837-1930

ilot-des-appalaches@cssdn.gouv.qc.ca

SOMMAIRE

Les particularités de l'école	2-3
Nos principales réalisations	4
Orientation 1	5
Orientation 2	6
Orientation 3 et quelques chiffres	7



Centre
de services scolaire
des Navigateurs

Québec

web.csdn.qc.ca/ecoles/ecole-de-lilot-des-appalaches

PRÉSENTATION DE NOTRE ÉCOLE



Faire une escale, s'amarrer à l'Îlot. Pour mieux repartir vers de nouveaux horizons...

L'équipe-école de l'Îlot-des-Appalaches est fière de vous présenter sa reddition de comptes du projet éducatif 2021-2022. Celle-ci résume de façon succincte les actions posées pour favoriser la réussite de nos jeunes.

L'élève qui fréquente notre établissement vit généralement une situation personnelle qui correspond à un temps d'arrêt. L'équipe-école souhaite lui permettre de bien vivre ce moment, tout en croyant fermement qu'un jeune doit vivre des réussites pour acquérir des bases solides qui lui permettront de se réaliser. En outre, la lecture est placée au cœur de la réussite éducative, puisqu'une difficulté dans cette compétence influence grandement l'engagement et la persévérance de nos jeunes. Enfin, toujours avec le souci de répondre aux besoins de sa clientèle, l'équipe accorde non seulement une importance au volet scolaire, mais également aux aspects personnel et social du développement de l'élève.

Partenaire du Centre jeunesse Chaudière-Appalaches

L'Îlot-des-Appalaches est un établissement scolaire à vocation particulière qui accueille des élèves de 6 à 18 ans provenant des quatre coins de la région administrative 12. Issus de notre territoire et de celui de nos trois commissions scolaires voisines, ces jeunes sont hébergés en semaine au Centre jeunesse Chaudière-Appalaches (CISSS Programme Jeunesse). Érigée au cœur du campus occupé par notre partenaire, CISSS Programme Jeunesse, l'école offre des services pédagogiques de niveaux primaire et secondaire qui respectent les programmes du ministère de l'Éducation. Le matériel didactique de la formation à distance s'adressant à une clientèle adulte peut également être utilisé pour certains élèves.

Les valeurs qui animent l'équipe-école sont :

- le respect;
- la qualité des relations interpersonnelles;
- le développement personnel et l'engagement.



LES PARTICULARITÉS DE L'ÉCOLE :

Partenaires pour la réussite des jeunes : l'équipe-école coopère quotidiennement avec des intervenants du centre jeunesse. Comptant sur des expertises complémentaires, le défi pour nos deux équipes est d'adopter une vision partagée des objectifs et des moyens à utiliser pour permettre à nos jeunes de progresser dans notre milieu.

Une démarche « d'apprentissage en équipe » a été mise en œuvre par les directions des deux organismes en vue d'optimiser l'accompagnement de l'élève en classe et d'instaurer une véritable culture de collaboration.

Un guide intitulé « L'accompagnement de l'élève du Centre jeunesse Chaudière-Appalaches dans sa réussite à l'École de l'Îlot-des-Appalaches » est maintenant disponible pour tous les intervenants depuis son lancement le 20 septembre 2012. Chaque nouvel employé bénéficie désormais d'une formation pour s'approprier les rôles et responsabilités de tous les acteurs qui accompagnent le jeune.

Une autre particularité caractérise notre milieu: il s'agit de la durée variable de fréquentation de nos élèves. Dans ce contexte, l'équipe-école peut viser certains objectifs avec le jeune, mais les résultats seront toujours tributaires de la durée de son placement.



NOS PRINCIPALES RÉALISATIONS EN 2021-2022

Une approche différenciée, adaptée aux besoins spécifiques de nos jeunes.

Une organisation apprenante grâce à laquelle on favorise une pratique réflexive sur la collaboration avec nos partenaires de la réadaptation, et ce, en se référant aux balises du guide sur l'accompagnement de l'élève en classe.

L'entrepreneuriat est très vivant à l'Îlot des Appalaches et plusieurs élèves ont eu la chance de participer à de tels projets. Dans le cadre du **Déf OSEntreprendre, quatre projets entrepreneuriaux ont été présentés** : carte de souhaits, Supporte-moi ça ! (création d'un support à vin en bois et sensibilisation à la modération), Il-oh ! Confort (minientreprise de création de produits réconfortants : savons, chandelles), Faire la différence (taches à faire auprès d'organismes communautaires), un marché de Noël et vente de produits, participation sociale au jardin communautaire et Le Grenier.

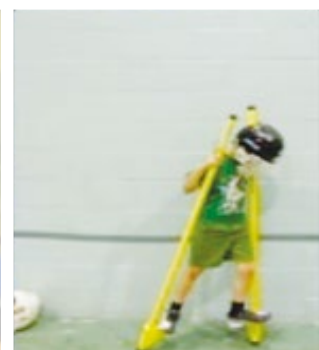
De plus, un autre projet à saveur entrepreneuriale s'est poursuivi pour une autre année, pour nos petits de 6 à 13 ans : le Cirque de l'espoir et période d'émulation. Les élèves ont beaucoup travaillé physiquement dans ce projet, mais ils ont aussi développé leurs habiletés en multimédia. Ils ont eu la chance de se produire devant leurs pairs. Une immense fierté est ressortie de cette expérience de même que l'émulation qui permet de motiver nos jeunes aux activités physiques. Un projet de Fillactive est offert, pour les filles seulement, dans le but de les faire bouger et en adaptant les activités.

Poursuite pour une troisième année : Afin de permettre d'augmenter la motivation scolaire en suscitant le dépassement de soi, nous avons mis en place un après-midi par cycle pour que les jeunes puissent avoir du plaisir à l'école dans diverses activités non scolaires (escalade, air yoga, deck-hockey, boxe, jeu évasion, fat bike, etc.), ce qui leur permet de vivre du succès autre que scolaire.

1- Nos élèves réalisent plusieurs projets à saveur entrepreneuriale et environnementale, dont la création de la microentreprise : La Shop.

2- Le Cirque de l'espoir : développement de la coopération, de l'estime de soi et de la persévérance.

3- Réalisation d'un projet d'activités parascolaires sur les heures de cours.



ORIENTATIONS DE NOTRE PROJET ÉDUCATIF

ORIENTATION 1 QUALIFIER

Favoriser l'engagement du jeune dans une démarche qui le mène à s'orienter sur la voie qui convient à ses capacités et qui est en lien avec ses aspirations :

- **Sac à dos**

ORIENTATION 2 INSTRUIRE

Favoriser l'engagement de l'élève, afin qu'il connaisse des réussites, en tenant compte des réalités particulières à son cheminement :

- **Lire pour réussir**

ORIENTATION 3 SOCIALISER

Favoriser chez l'élève le développement de ses compétences sociales et l'utilisation de comportements socialement acceptables :

- **Climat doux**

I- QUALIFIER

OBJECTIF

L'élève dont le placement dépassera les 30 jours participera à des activités qui favoriseront la connaissance de soi et le questionnement sur son projet d'avenir.

RÉSULTATS OBSERVÉS

Le nombre très élevé d'activités éducatives, abordées selon l'approche orientante, ainsi que la diversité de celles-ci auront permis aux jeunes de reconnaître des forces et des intérêts, alors qu'à d'autres occasions, elles leur auront fait découvrir différents métiers ou professions (visites d'entreprise : Groupe Labrie, conférences, ateliers Mes finances).

Nos élèves du groupe FPT ont pu développer des compétences en lien avec le marché du travail grâce à de nombreux projets entrepreneuriaux tels que, la confection de produits douceurs (vente de savons, chandelles) et la création d'une entreprise offrant des services de tâches : jardinage, emballage, épicerie, ménage, etc.

MOYENS MIS EN OEUVRE

- Plusieurs activités à saveur orientante ont été proposées soit : Ose entreprendre, Salon virtuel de formation carrière, Activités d'entrevues d'embauche, présentation des SARCA, visite d'entreprises.



ORIENTATIONS DE NOTRE PROJET ÉDUCATIF



2- INSTRUIRE

OBJECTIF

Le plus grand nombre d'élèves possible, dont le placement dépassera les 30 jours, progresseront vers, ou atteindront un ou des objectifs qu'ils se sont fixés au plan d'intervention et leur plan d'intervention sera réévalué au moins une fois.

OBJECTIF

Développer le goût de la lecture chez nos élèves.

RÉSULTATS OBSERVÉS

Alors qu'en 2015-2016, des 151 élèves dont le placement avait dépassé les 30 jours, 81 % avaient eu un plan d'intervention, en 2016-2017, ce fut 78 % des 127 élèves ciblés pour qui un plan d'intervention a été fait.

En 2017-2018, c'est 77,8 % des 135 élèves et en 2018-2019, 79 % des 87 élèves.

Pour 2018-2019, c'est une atteinte de 75 % sur le plan scolaire et 76 % sur le plan comportemental. C'est une légère hausse, grâce au travail collaboratif de différents acteurs autour des jeunes. En 2019-2020, pour les 116 premières journées compte tenu du contexte de fermeture, 85 élèves ont fréquenté, 78,8 % ont eu un plan d'intervention, 85,4 % ont eu une progression ou atteint leur objectif scolaire et 91,5 % ont atteint leur objectif ou progressé concernant le comportement. En 2020-2021 : 74 élèves ont fréquenté l'Îlot, 58 ont eu un placement de 30 jours et plus et 49 ont eu un plan d'intervention soit 84,5 %, 65,3 % ont atteint leur objectif scolaire (inscrit au plan) et 72,7 % sur le plan comportemental. En 2021-2022 : 135 élèves ont fréquenté l'Îlot, 83 ont eu un placement de 30 jours et plus et 71 ont eu un plan d'intervention soit 82,6 %, 85,7 % ont atteint leur objectif scolaire (inscrit au plan) et 87 % sur le plan comportemental.

Une meilleure définition des moyens mis au plan d'intervention est à prioriser et une meilleure collaboration de tous les intervenants.

En 2018-2019, concernant l'objectif autonomie, 76 % des élèves sont en progression.

En 2019-2020, 93 % ont été en progression ou ont atteint l'objectif de l'autonomie.

En 2020-2021, 84,6 % ont été en progression ou ont atteint l'objectif de l'autonomie.

En 2021-2022, 83,7 % ont été en progression ou ont atteint l'objectif de l'autonomie.

Objectif 2

Développer le goût de la lecture chez nos élèves et le plaisir de lire pendant leur placement. Des montants ont été investis dans l'achat de livres de bibliothèque.

De plus, 10 000 \$ ont été réservés à l'embauche d'une technicienne en documentation qui s'assure que la bibliothèque est un lieu attrayant et que les étagères sont bien garnies. Elle exerce également un rôle-conseil auprès des élèves et des enseignants et participe même à la promotion de fiches de lecture et d'activités pour nos élèves.

MOYENS MIS EN OEUVRE

Objectif 1

Prise de deux mesures de progression des objectifs des plans d'intervention : une en décembre et une en juin pour nous permettre de valider l'efficacité des moyens mis en place sur le plan scolaire, comportemental et du développement de l'autonomie.

Objectif 2

- Nomination d'une enseignante ressource responsable de travailler la fluidité avec nos élèves.
- Réserve d'une somme pour assurer l'achat de livres pour la bibliothèque et pour rendre attrayante son utilisation avec l'engagement d'une technicienne en documentation.
- Plusieurs activités favorisant la lecture ont été réalisées, conférences d'auteurs (Sandra Dusseault, Webster, Luca Jalbert pour les élèves du primaire) et achats de volumes en version numérique.
- Animation ateliers en classe avec artiste et concours de slam (Webster).



ORIENTATIONS DE NOTRE PROJET ÉDUCATIF

3- INSTRUIRE

OBJECTIF

Mettre en place des moyens permettant la diminution des comportements de violence et d'intimidation chez les élèves.

RÉSULTATS OBSERVÉS

Cette année 5 fiches de déclaration d'événement de violence et d'intimidation ont été remplies, ce qui représente une certaine diminution par rapport aux années précédentes qui étaient au nombre de 5.

Par contre, on remarque plus spécifiquement les mêmes élèves de certains foyers et surtout les garçons. Afin de poursuivre et de bonifier le travail de collaboration à ce niveau, des formations communes sont mises en place sur ce sujet dès le début de l'année.

MOYENS MIS EN ŒUVRE

- Utilisation d'une stratégie d'intervention commune face à l'élève opposant. Page web avec activités diverses, le mois du langage, rencontres sportives entre élèves et adultes. Activités hivernales, Halloween, cabane à sucre. Poursuite de l'approche ART.
- Se donner une vision commune (référentiel sur la violence), reconnaissance et compréhension par tous, des différents types de violence : violence sociale, verbale, psychologique, etc.
- Utilisation de la banque de moyens s'étant révélés efficaces pour diminuer les comportements liés à l'opposition.
- Travailler en partenariat à la mise en place du plan d'intervention et son application.
- Plusieurs activités de prévention ont été mises sur pied : Semaine du civisme (bonjour, merci, langage), l'après-midi des passions, semaine des bonnes actions, citations inspirantes, marche à la Grève Joliette pour souligner le projet marche au sommet (encourager les saines habitudes de vie et activités sportives).

QUELQUES CHIFFRES

Durée de placement des jeunes inscrits à l'Îlot-des-Appalaches 2021-2022

