



Info-Parents

NOVEMBRE et DÉCEMBRE 2025

DATES IMPORTANTES

NOVEMBRE

- 14 et 17 novembre : journées pédagogiques
- 4 novembre : photo scolaire
- 12 novembre : 18h30, séance du conseil d'établissement
- 13 novembre : bulletin disponible sur Clic école (Mozaïk)
- 13 et 14 novembre : rencontre avec le titulaire pour discuter du bulletin. Vous recevrez un courriel concernant la méthode pour prendre rendez-vous.

DÉCEMBRE

- 5 décembre : journée pédagogique
- À partir du 8 décembre : des activités seront prévues pour souligner Noël.
- 19 décembre : fin des classes avant les vacances des Fêtes.

MOT DE LA DIRECTION

Bonjour chers parents,

L'année scolaire est déjà bien amorcée à l'école La Mennais. Le dynamisme de nos équipes se fait sentir avec le projet CAR, qui amène des moments de réflexions pédagogiques très enrichissants pour nos enseignants et de nouvelles façons de faire, basées sur les données probantes en éducation, avec nos élèves.

L'annonce du voyage à Toronto, en avril, pour nos élèves de 5^e-6^e et de 6^e année, amènent une série de campagnes de financement auxquelles nous vous encourageons à participer afin d'aider nos élèves à payer une partie de leur voyage des finissants.

La mise en place du projet de tuteurs en lecture, les activités sportives du midi, l'implication des parents de l'OPP dans l'organisation des différentes fêtes sont aussi de belles démonstrations du dynamisme qui anime notre école cette année.

Offrir un milieu sain, sécuritaire et stimulant

Je suis heureuse et fière de faire partie de cette belle équipe qui, tous les jours, se dévoue au bien-être et à la réussite de nos élèves.

Michèle Binette

Directrice de l'école La Mennais

DISPONIBILITÉ DU 1^{ER} BULLETIN

Veillez noter que le 1^{er} bulletin sera disponible sur Mozaïk le 13 novembre. Aucune version papier ne sera acheminée à la maison, à moins d'une demande particulière.

COMPOSITION DU CONSEIL D'ÉTABLISSEMENT 2025-2026

Le Conseil d'établissement pour l'année 2025-2026 a été formé lors de l'Assemblée générale annuelle de parents qui a eu lieu le 24 septembre dernier.

Voici donc les membres qui siègent cette année :

- Madame Gabrielle Howard, présidente (parent)
- Madame Dominique Demers, vice-président (parent)
- Madame Sarah Arnel Lessard, représentant du comité de parents
- Madame Dominique Demers, substitut au comité de parents
- Madame Catherine Marquis (parent)
- Madame Miriam Desrochers (parent substitut)
- Madame Ariane Hayfield-Dumont (enseignante)
- Madame Jovane Leclerc (enseignante)
- Madame Vanessa Boulay (enseignante)
- Mme Cindy Fontaine, secrétaire (personnel de soutien)
- Mme Anne-Marie Gagnon (service de garde)
- Mme Michèle Binette, participante invitée (directrice)

Nous remercions les membres pour leur implication et leur engagement au bien-être et à la réussite des élèves de l'école de La Mennais!

PARTIR EN VOYAGE OU ACTIVITÉS SPORTIVES SUR LE TEMPS DE CLASSE

Si vous faites le choix de partir en vacances avec votre enfant ou si vous l'autorisez à pratiquer une activité sur le temps de classe, veuillez noter que nos enseignants ne peuvent pas s'engager à vous remettre à l'avance le travail qui sera fait en classe lors de ce congé. Les périodes qui précèdent la fin de l'étape sont aussi un moment important, car elles permettent aux élèves de démontrer leur compréhension de toutes les notions enseignées. Sachez que nous ne nous engageons pas à reprendre les activités d'évaluation. Il est de votre responsabilité ainsi que celle de votre enfant de vous informer du travail à reprendre à son retour et de voir à ce que tout soit fait. Il n'y aura pas d'enseignement en ligne offert. La présence en classe demeure l'élément clé pour la réussite de votre enfant.

Offrir un milieu sain, sécuritaire et stimulant

RESPONSABLE D'ÉCOLE

Pendant l'année scolaire, il arrive que la direction soit absente de l'école. Dans ce cas, il y a une personne responsable d'école à qui vous pouvez vous adresser. Sachez que vous pouvez vous référer à madame Sophie Lambert.

VÊTEMENTS ADAPTÉS À LA TEMPÉRATURE

La température plus froide est à nos portes. Il peut devenir complexe de choisir les vêtements de votre enfant, car les matins sont frais alors que les après-midis sont parfois plus chauds. En ce sens, il est plus facile d'enlever certains accessoires quand il fait chaud. Il est également important de bien identifier les vêtements de votre enfant pour éviter les pertes ou les échanges involontaires.

VÊTEMENTS PERDUS

Dans le vestiaire, il y a plusieurs vêtements orphelins. Lorsque le vêtement est identifié, il est possible de le retourner à son propriétaire. Pour les autres, il faut venir voir si un vêtement appartient à votre enfant.

MATINS ET MIDIS DE PLUIE/FROID INTENSE

Lors des matins, des midis de pluie ou de froid intense, les enfants marcheurs doivent entrer par la porte de droite lorsque vous êtes face à l'école. Les enfants qui arrivent en automobile doivent aussi entrer par la porte de droite lorsque vous êtes face à l'école. Il est important de noter que c'est une question de sécurité puisqu'un seul surveillant est à l'extérieur.

LES MIDIS BOUGE AU CUBE

Nouveauté cette année!!! Certains élèves de 4e-5e et 6e année ont participé à des cours d'entraînement fonctionnel en octobre. Les cours offerts par Impulsion avaient lieu le midi et les élèves devaient s'inscrire. En novembre, certains élèves de 4e-5e et 6e année participeront à des cours de Yoseikan Budo. Les cours sont offerts par le centre Yoseikan Budo MBL. Ça bouge à La Mennais!!

HALLOWEEN

Merci aux parents de l'OPP qui ont animeront le traditionnel bingo et distribueront des sacs de bonbons aux élèves. Votre présence dans l'école fait une belle différence!!!

Offrir un milieu sain, sécuritaire et stimulant

SOUTENIR LA MOTIVATION CHEZ VOTRE ENFANT

Comment soutenir la motivation chez votre enfant? Voici trois phrases utiles :

- Favoriser des encouragements centrés sur les stratégies utilisées : **“Tu as marqué ce panier grâce à ta bonne position.”**
- Donner des encouragements positifs: **“Tu as continué malgré la difficulté.”**
- Encourager la réflexion : **“Qu’est-ce que tu pourrais essayer de différent?”**

*source: préca.ca

LA FÉERIE DE NOËL EST DE RETOUR !

C'est avec plaisir que nous vous invitons, le samedi 6 décembre, à cet événement joyeux et festif.

Tout comme l'an passé, les activités se dérouleront à l'école secondaire Pamphile-Le May. Une journée familiale remplie d'activités vous attend! Marché de Noël, feu de joie, breuvages chauds, contes et concert de Noël, tout y sera pour se mettre dans l'ambiance de cette période de l'année où réjouissances, paix et partage sont à l'honneur.

Nous sommes heureux que les élèves de 6e année participent en exposant leur village de Noël illuminé. C'est aussi avec plaisir que nous offrons la possibilité aux élèves de 5e et 6e année d'y tenir une activité de financement pour leur voyage de fin d'année.

De plus, une collecte des dons pour Entraide Ste-Croix sera organisée sur place.

Vous pouvez consulter l'horaire et tous les détails sur le site web de la Municipalité à l'adresse suivante :

<https://saintecroix.ca/evenements/evenements-municipaux/la-feerie-de-noel>

Nous vous attendons en grand nombre!
Le Service des loisirs de Sainte-Croix

Offrir un milieu sain, sécuritaire et stimulant

Info-service de garde **NOVEMBRE et DÉCEMBRE 2025**

DÎNER ET COLLATION

Petit rappel pour les collations et les dîners : les noix et les arachides sont strictement interdites dans les boîtes à lunch. Porter une attention particulière à la tartinade au chocolat de style nutella qui contient des noisettes. Les chips et les bonbons ne sont pas permis.

✓ Merci de bien identifier les plats de lunch de vos enfants en écrivant leur nom sur le couvercle pour éviter les incidents.

✓ Nous vous suggérons également les lunches froids ainsi que les thermos afin que les enfants puissent s'amuser le plus rapidement possible.

JOURNÉE PÉDAGOGIQUE

Petit rappel que le solde ne doit pas être en souffrance afin que l'inscription à la journée pédagogique soit valide. Il est important de respecter les délais du formulaire, les inscriptions tardives ne sont pas acceptées.

Lors des journées pédagogiques, pour une question de sécurité et afin de valider l'inscription, il est important de reconduire votre enfant à l'intérieur de l'école.

CODE DE LA PORTE DU SERVICE DE GARDE

Il est important de garder le code de la porte du service de garde secret des enfants. Nous demandons votre collaboration, afin que votre enfant ne le compose pas ou ne le voit pas lorsque vous venez le reconduire au service de garde. C'est une question de sécurité pour votre enfant. Par exemple, certains élèves font le code et entrent dans l'école sans avoir demandé à l'éducatrice. Il pourrait arriver un incident à votre enfant dans l'école et l'éducatrice ne le saurait pas puisque l'élève devait être dehors avec elle. Merci de votre collaboration!

ABSENCE OU MODIFICATION DE LA FRÉQUENTATION

N'oubliez pas d'aviser le service de garde par courriel ou par téléphone lorsque votre enfant s'absente du service de garde. Il est aussi important d'aviser le service de garde lorsqu'il y a des modifications dans l'horaire de fréquentation.

Numéro de téléphone : 418-796-0502 poste 15040

Courriel : service-garde.lamennais@cssdn.gouv.qc.ca

Scellant dentaire

Une **exSCELLANTE**
protection contre la carie!



C'est quoi?

C'est un produit qui est appliqué en mince couche dans les puits et les fissures des molaires grâce à une technique simple, rapide et efficace.



Pour qui?

Pour les élèves de 2^e année

À la suite d'un dépistage fait par l'hygiéniste dentaire, l'élève qui a besoin de scellant(s), recevra un formulaire à remplir et à retourner à l'école.



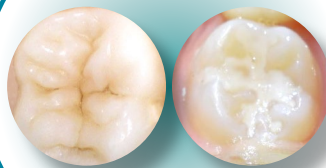
Pourquoi?

La majorité des caries se forment dans le creux des dents. Le scellant est le moyen préventif le plus reconnu pour diminuer le risque de carie. Il laisse une surface lisse et facilite le nettoyage.



Comment?

Les scellants seront faits **gratuitement à l'école**, durant les heures de classe. Aucune anesthésie n'est nécessaire.



Outil adapté d'un feuillet produit par le CISSS des Laurentides

