

# Rapport annuel 2019-2020



ÉCOLE LA MARTINIÈRE



## ÉCOLE LA MARTINIÈRE

520, rue de la Sorbonne  
Lévis (Québec) G7A 1Y5  
Téléphone : 418 834-2482  
Télécopieur : 418 831-0119  
martiniere@cnavigateurs.qc.ca

[martiniere.csdn.qc.ca](http://martiniere.csdn.qc.ca)

### Sommaire

Présentation de l'école .....	2
Mission, vision, valeurs .....	2
Nos principales réalisations .....	3
Projet éducatif .....	4
Orientations 1 .....	4
Orientations 2 .....	6
Les grands chantiers et priorités.....	7

Centre  
de services scolaire  
des Navigateurs

Québec

# ÉCOLE LA MARTINIÈRE

Les membres du conseil d'établissement et l'équipe-école de La Martinière sont fiers de vous présenter le bilan de l'année 2019-2020. Dans ce document, vous retrouverez les grandes orientations de notre projet éducatif, les réalisations de la dernière année scolaire et les priorités pour l'année à venir.

## Présentation de l'école, de son contexte et de ses particularités

L'École La Martinière est située dans le quartier de Saint-Nicolas et fait partie du Centre de services scolaire des Navigateurs. Elle accueille environ 350 jeunes du préscolaire 4 ans à la 6<sup>e</sup> année et un programme d'anglais intensif est offert à tous les élèves de 6<sup>e</sup> année.

### *Un environnement sain, sécuritaire et dynamique*

#### Où il fait bon vivre et apprendre

La Martinière se veut un milieu d'éducation dont le but premier est la recherche d'un équilibre entre le développement intellectuel, l'épanouissement affectif et culturel et le bien-être physique. Depuis plus de dix ans, les mesures mises en place ainsi que les activités réalisées pour contrer l'intimidation et créer un environnement sain, respectueux et sécuritaire portent leurs fruits.

#### PLUSIEURS PROJETS OFFERTS AUX ÉLÈVES

Toute l'équipe de l'École La Martinière est particulièrement dynamique. Plusieurs projets en activité physique sont offerts aux élèves, dont plusieurs équipes sportives. Nous collaborons avec le RSEQ (Réseau du sport étudiant du Québec) afin d'optimiser les occasions de bouger tout en apprenant. Les élèves peuvent vivre de belles expériences scéniques et mettre en valeur leurs talents créatifs. Le service de garde offre aux enfants une programmation diversifiée.



#### Mission

Accompagner tous les élèves vers la réussite.

#### Valeurs

Bienvéillance  
Engagement  
Collaboration

#### Vision

Une école innovante où les élèves se sentent engagés et valorisés dans leurs apprentissages.

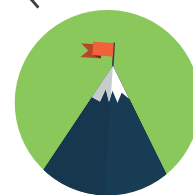


Lecture à la plage

## Nos principales réalisations en 2019-2020

Nos priorités de l'année 2019-2020 se sont articulées autour de la mise en œuvre des engagements pris pour faire vivre notre projet éducatif.

- Un travail de collaboration pour planifier et actualiser nos stratégies de lecture pour tous les degrés.
- Prévention et intervention pour soutenir la réussite.
- La présence régulière de leaders et de conseillers pédagonumériques pour optimiser l'utilisation de la technologie au service des apprentissages et initier les élèves au codage.
- Plusieurs élèves impliqués dans les comités pour susciter l'engagement.
- Renforcement positif, méritas et célébrité du mois.
- Plus grande concertation entre les intervenants.
- Mise en place de parcours dans l'école et à l'extérieur pour bouger 60 minutes.
- Campagne de financement organisée par le CE afin que les élèves bénéficient d'activités d'accueil et de fin d'année gratuites.
- Un accompagnement de qualité pour chacun des élèves, à l'école et à la maison, pendant pandémie de la COVID-19.





# PROJET ÉDUCATIF

En raison de l'arrêt des services éducatifs et de l'enseignement causé par l'état d'urgence sanitaire lié à la pandémie de la COVID-19, le ministère de l'Éducation et de l'Enseignement supérieur a modifié le régime pédagogique. Cette modification entraîne un changement dans la communication de la progression et du rendement des élèves au bulletin unique. De ce fait, les résultats produits à l'étape 3 et au sommaire sont communiqués en mention (Réussi, Non Réussi ou Non Évalué), alors qu'aux étapes 1 et 2 l'atteinte des attentes du programme est communiquée en pourcentage. Les résultats l'année scolaire 2019-2020 ne pourront faire l'objet d'analyse ou de comparaison, étant donné les conditions entourant cette situation à caractère exceptionnel.

## Orientation 1

### Soutenir l'atteinte du plein potentiel de chaque élève

#### Objectif

D'ici 2023, diminuer le pourcentage d'élèves à risque en français, notamment les garçons.

#### Résultats observés

- On constate un taux de réussite scolaire très élevé en français. En effet, près de 100 % des élèves réussissent.
- Toutefois, on observe que plusieurs résultats se situent entre 60 et 69 %, et ce, principalement chez les garçons.
- Notre objectif est de renforcer la formation de base afin de diminuer les résultats entre 60 et 69 %.

#### Moyens mis en œuvre

- Déployer l'accompagnement pour faire de la lecture interactive enrichie (LIE) au préscolaire
- Enseigner explicitement des stratégies de lecture et orthographique
- Assurer la formation et la participation à une communauté d'apprentissage professionnelle (CAP) pour tous les enseignants
- Travailler en sous-groupes de besoins avec les élèves à risque, dès le début de l'année
- Augmenter la fréquence et l'intensité des interventions selon le modèle Réponse à l'intervention (RAI) pour les élèves en difficulté.



Privilège choisi par les élèves : jeu de cache-cache pour tous dans l'école !



L'heure du code !



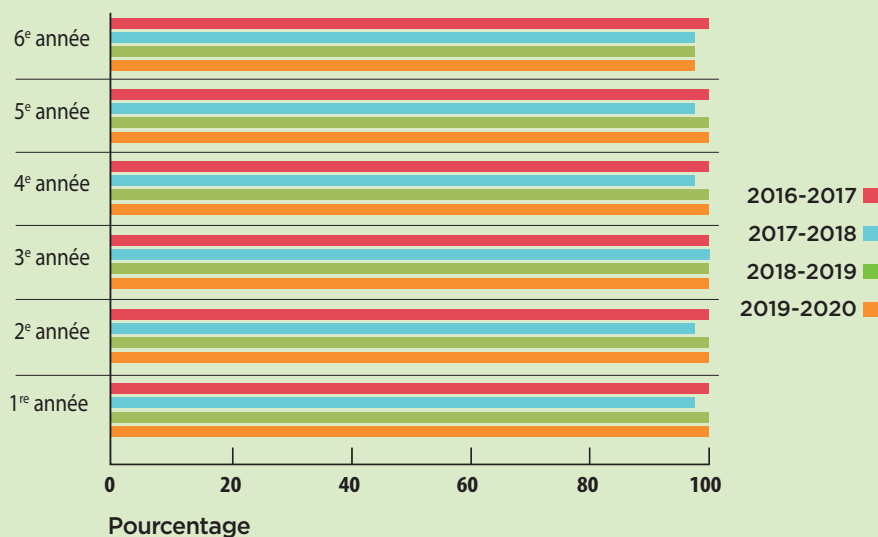
**Pourcentage de garçons ayant un résultat se situant entre 0 et 69 % en français écriture**

FRANÇAIS ÉCRITURE	2016-2017 Situation de départ	2017-2018	2018-2019	2019-2020 (Fin : étape 2)
2 <sup>e</sup> cycle	17 % représente 10/56 garçons	18 % représente 12/67 garçons	11 % représente 6/53 garçons	16 % représente 8/49 garçons
3 <sup>e</sup> cycle	19 % représente 7/36 garçons	33 % représente 14/43 garçons	26 % représente 14/55 garçons	23 % représente 11/50 garçons

**Pourcentage de garçons ayant un résultat se situant entre 0 et 69 % en français lecture**

FRANÇAIS ÉCRITURE	2016-2017 Situation de départ	2017-2018	2018-2019	2019-2020 (Fin : étape 2)
2 <sup>e</sup> cycle	17 % représente 10/56 garçons	19 % représente 13/67 garçons	14 % représente 7/53 garçons	20 % représente 10/49 garçons
3 <sup>e</sup> cycle	19 % représente 7/36 garçons	37 % représente 16/43 garçons	30 % représente 17/55 garçons	30 % représente 15/50 garçons

**Taux de réussite en français**



Préparation à la Zumba



Quelques œuvres de nos artistes !

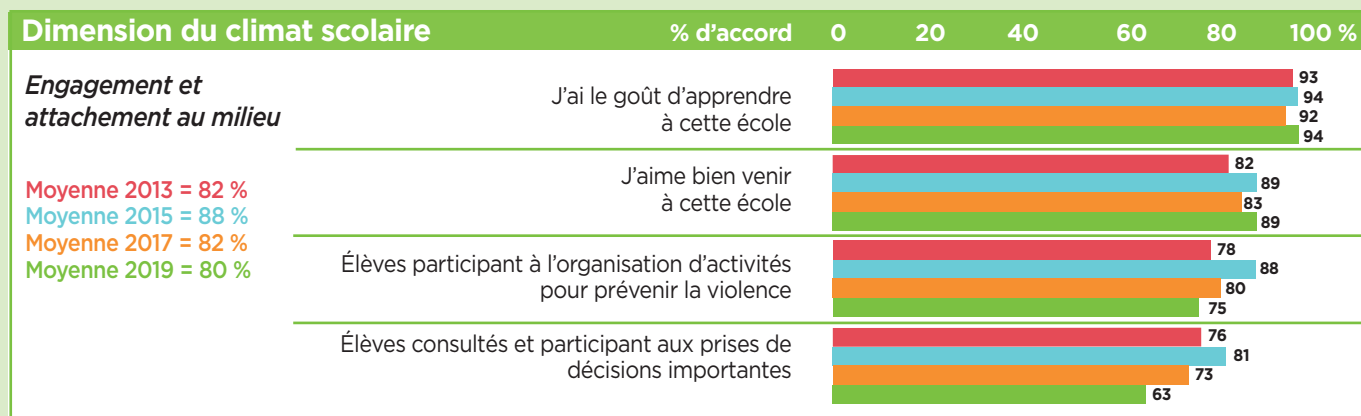




## Orientation 2

Offrir un milieu d'apprentissage qui favorise la collaboration, la communication et l'innovation

Objectif	Résultats observés	Moyens mis en œuvre
<p><b>D'ici 2023, augmenter le niveau d'engagement et d'attachement à l'école.</b></p>	<ul style="list-style-type: none"> <li>Augmentation significative d'élèves faisant partie des comités. Nous sommes passés de 2 comités qui impliquaient les élèves en 2018-2019 à 6 comités en 2019-2020. En 2019-2020, nous avons eu entre 30 et 35 élèves impliqués dans des comités.</li> <li>Tous les élèves ont été sondés par le comité Climat et le comité de Noël pour le choix des activités récompense et thématiques. Les activités qui ont figuré dans les premiers choix des élèves ont été retenues et vécues. Tous les élèves ont pu participer.</li> </ul>	<ul style="list-style-type: none"> <li>Amener une culture d'engagement de plusieurs élèves dans des comités : Climat, TIC, Récréations, Spectacles, Fêtes et Méritas.</li> <li>Consulter les élèves par des sondages pour connaître l'opinion et les intérêts de chacun concernant les choix d'activités pour favoriser l'engagement et la motivation des élèves.</li> <li>Souligner l'implication, l'engagement et le travail des élèves tout au long de l'année, notamment par la remise des mentions d'honneur et célébrités du mois.</li> </ul>
<p><b>D'ici 2022, s'assurer de faire bouger les élèves 60 minutes par jour.</b></p>	<ul style="list-style-type: none"> <li>Chaque matin, tous les élèves qui fréquentent le service de garde sortent à l'extérieur, 25 minutes avant les classes.</li> <li>Tous les groupes font un parcours de marche à l'extérieur, une fois par cycle.</li> </ul>	<ul style="list-style-type: none"> <li>Assurer la formation et l'accompagnement des éducateurs du service de garde pour diversifier les pauses actives et les activités pour bouger proposées aux élèves.</li> <li>Exploiter tous les espaces libres pour bouger à l'intérieur : corridors et escaliers actifs.</li> </ul>



## Les grands chantiers et priorités pour l'année à venir

### PÉDAGOGIE ET TECHNOLOGIE

- Innover dans l'exploitation du numérique au service de l'apprentissage et le développement des compétences du 21<sup>e</sup> siècle : ajout de deux flottes de Chromebook pour le 2<sup>e</sup> et 3<sup>e</sup> cycle.
- Soutien de qualité et ciblé offert par tous les intervenants de l'école : aux élèves qui présentent des besoins particuliers et maximiser les services avec l'ajout d'allocations du ministère de l'Éducation et de l'Enseignement supérieur (MEES). Ajout de mesures « Coup de pouce », d'orthophonie, d'orthopédagogie et de psychologie.

### FORMATION

- Formation sur l'engagement pour tous les intervenants de l'école.
- Participation des enseignants du 3<sup>e</sup> cycle à la communauté de pratiques CSSDN sur l'évaluation au service des apprentissages (ÉSA).

### MISSION - VISION - VALEURS

- Les faire connaître et organiser un concours pour trouver un nouveau logo pour l'école.

**THÈME DE L'ANNÉE 2020-2021 « *Tous ensemble pour réussir !* »** : poursuite du projet casse-tête axé sur l'engagement et la persévérance, poursuite des activités pour impliquer nos élèves dans leur école.



Nos équipes sportives