



Reddition de comptes du projet éducatif 2022-2023

École de la Nacelle

1110, rue des Prés, Lévis (Québec) G6Z 1W4
418 839-3131
nacelle@cssdn.gouv.qc.ca

Sommaire

Présentation de l'école - **2** Mission, vision, valeurs - **2** Nos principales réalisations - **3**
Projet éducatif - **4** Orientation 1 - **4** Orientation 2 - **6** Orientation 3 - **6** Nos priorités pour l'année 2024-2025 - **7**

nacelle.cssdn.gouv.qc.ca

Centre
de services scolaire
des Navigateurs

Québec 

Présentation de l'école, de son contexte et de ses particularités



L'École de la Nacelle est située à Saint-Jean-Chrysostome (Lévis) dans un secteur urbain et un milieu favorisé. L'établissement accueille un peu plus de 300 élèves du préscolaire à la 6^e année ainsi que trois classes d'adaptation scolaire. Le service de garde « Les copains d'abord » offre un programme diversifié et dynamique.

Le projet éducatif de l'école est axé sur : la réussite éducative pour tous les élèves, un milieu stimulant en développant le sentiment d'appartenance, à travers plusieurs activités qui se déroulent sur les plans pédagogique, culturel et sportif, et ce, tant à l'intérieur qu'à l'extérieur des murs de nos classes. Le projet éducatif permet aussi de vivre dans un milieu de vie et d'apprentissage bienveillant et stimulant en assurant un milieu sain et sécuritaire et en faisant bouger les élèves au quotidien.



Les principales valeurs qui motivent les interventions de l'équipe-école sont l'engagement, la persévérance et le respect.

L'école fait partie du réseau des Établissements verts Brundtland et fait donc la promotion du pacifisme, du respect de l'environnement, de la démocratie et de la solidarité. De plus, le conseil étudiant, les anges gardiens et les brigadiers scolaires ont été très actifs cette année. Parmi nos réalisations, nous retrouvons notre programme d'anglais intensif en 6^e année, notre projet de ski de fond en 4^e année, une fanfare pour les élèves du 3^e cycle, des activités diversifiées au service de garde et une fête de début et de fin d'année rassembleuse.

Les élèves, les parents et l'équipe-école sont fiers de leur milieu de vie. L'engagement de tous permet de mettre en place de nombreux projets ainsi que des activités rassembleuses où tous participent. C'est cet engagement dans la réussite de nos élèves qui est notre force!

MISSION

VISION

VALEURS

À l'École de la Nacelle, voici ce qui teinte nos actions au quotidien :

NOTRE MISSION

Accompagner chaque élève dans le développement de son plein potentiel

NOTRE VISION

Une équipe qui croit en toi!

NOS VALEURS

- Respect
- Engagement
- Persévérance

La Nacelle, une école dynamique où il fait bon apprendre et vivre ensemble!



Nos principales réalisations



Collecte de denrées

L'année 2022-2023 a été marquée d'activités rassembleuses et de projets créatifs. Cette année, nous avons mis en place, notamment, notre conseil des élèves, le comité vert et les brigadiers scolaires. Nous avons à cœur de développer l'engagement des élèves à travers, des comités et des activités parascolaires. De plus, nous avons vécu plusieurs activités telles que les activités d'Halloween, de Noël, la remise des diplômes pour nos finissants ainsi que la remise des « Nacelle d'OR » dans une nouvelle formule appréciée des petits et des grands.

Orientations de notre projet éducatif



ORIENTATION 1 | Diminuer le nombre d'élèves à risque

À l'École de la Nacelle, nous avons choisi trois orientations pour notre projet éducatif 2019-2022.

1. Diminuer le nombre d'élèves à risque
2. Augmenter le sentiment d'appartenance
3. Assurer un milieu de vie et d'apprentissage bienveillant et stimulant

OBJECTIF

Diminuer de deux points le pourcentage d'élèves à risque (0-69 %), **en lecture**, pour chacune des cohortes.

RÉSULTATS OBSERVÉS

- Baisse du pourcentage des élèves à risque en 5^e année en lecture
- Résultat significatif pour la cohorte de 1^{re} année qui a travaillé avec « La planète des alphas »
- Amélioration de l'évaluation des besoins en lecture au 1^{er} cycle

MOYENS MIS EN ŒUVRE

- Accompagnement ciblé de niveau 2 et 3 auprès des élèves à risque par les orthopédagogues
- Sous-groupes de besoins avec orthopédagogue en classe au 1^{er} cycle
- Programme « La planète des alphas » en 1^{re} année
- Période de lecture au quotidien. Jumelage petit-grand en lecture. Mise en place de la trousse GB+

	Jun 2018		Jun 2019		Jun 2020		Jun 2021		Jun 2022		Jun 2023
1	7,5	2	7,0	3	6,5	4	6,0	5	5,5	6	16,7
2	17,1	3	16,6	4	16,1	5	15,6	6	15,1		
3	17,9	4	17,4	5	16,9	6	16,4				
4	25,0	5	24,5	6	24,0						
5	8,3	6	7,8								
6	22,2										

Défi OSEntreprendre



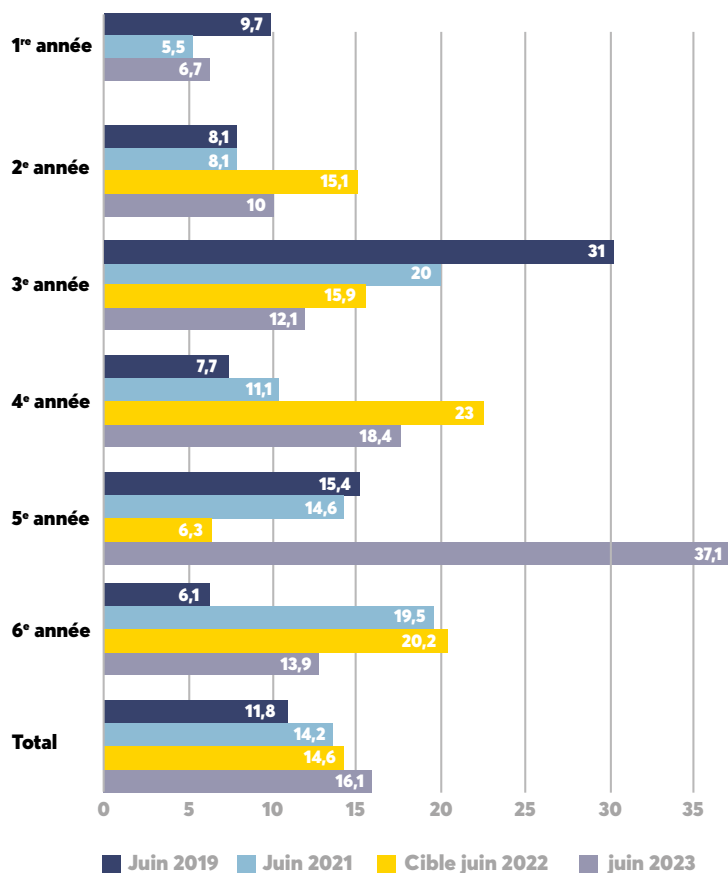
oseprendre.quebec
#moijosentreprendre



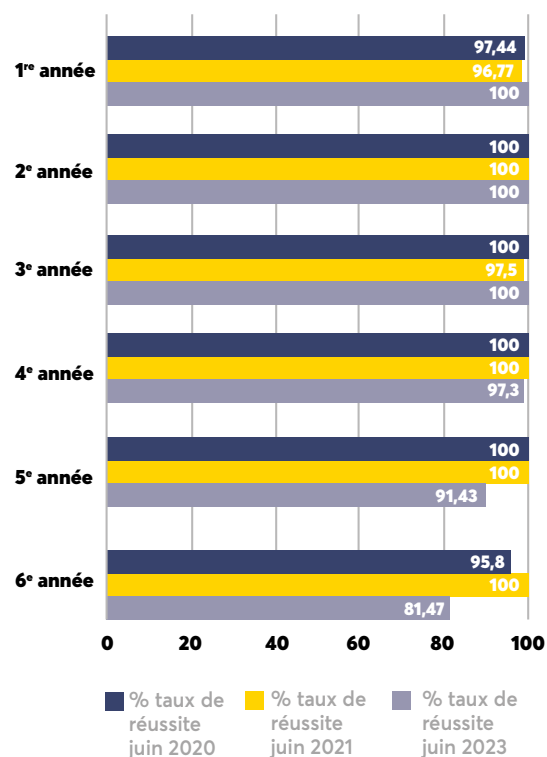
Orientations de notre projet éducatif



LECTURE : Pourcentage d'élèves entre 0 et 69 %



Taux de réussite en français juin 2021



Les Nacelles d'or



Orientations de notre projet éducatif



ORIENTATION 2 | Augmenter le sentiment d'appartenance

1. Le pourcentage d'élèves démontrant un engagement et un attachement au milieu (SEVEQ aux deux ans)

OBJECTIFS	RÉSULTATS OBSERVÉS	MOYENS MIS EN ŒUVRE
Les parents percevant un sentiment d'appartenance à leur école chez leur enfant	- Augmentation de 9,5 % (octobre 2020)	- Le soutien de l'OPP dans les activités scolaires, l'implication du conseil des élèves et du comité vert dans les activités, les anges gardiens dans la cour d'école, les brigadiers scolaires, la remise des Nacelles d'Or et la participation des parents lors des activités et spectacles de l'école.
Le pourcentage d'élèves démontrant un engagement et un attachement au milieu (SEVEQ, tous les deux ans).	- Diminution de 16 % (entre avril 2019 et mai 2021)	- Au sein de l'école ou dans les activités parascolaires offertes, toutes les activités étaient remplies et les élèves démontraient un grand intérêt à y participer.

	Situation de départ Octobre 2018	Objectif Octobre 2019	Résultats Octobre 2019	Objectif Octobre 2021
Pourcentage de parents percevant un sentiment d'appartenance élevé chez leur enfant	84,4 %	85 %	94,5 %	87 %

ORIENTATION 3 | Assurer un milieu de vie et d'apprentissage bienveillant et stimulant

OBJECTIFS	RÉSULTATS OBSERVÉS	MOYENS MIS EN ŒUVRE
Atteindre 60 minutes d'activité physique par jour pour tous les élèves.	- Nous travaillons à nous assurer que tous les élèves bougent 60 minutes par jour, incluant les périodes de jeux extérieures.	- Récréations animées - Ajout d'un enseignant d'éducation pour les récréations animées extérieures - Pauses actives - Journée sportive - Élaboration d'un projet à présenter « On bouge au cube »

Situation actuelle 2018-2019	Cible en 2019-2020	Situation en 2019-2020	Cible en 2020-2021	Situation en 2020-2021	Cible en 2021-2022	Situation actuelle
30 minutes	45 minutes	45 minutes	45 minutes	45 minutes	60 minutes	60 minutes





Nos priorités pour l'année 2023-2024

Orientation 1 : Diminuer le nombre d'élèves à risque

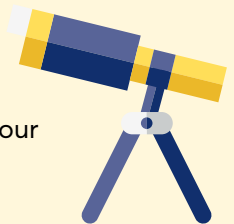
Travailler avec l'orthopédagogue pour répondre aux différents besoins des élèves et revoir la distribution du service selon les degrés (sous-groupes de besoins, sous-groupe à l'extérieur de la classe, accompagnement des élèves en classe, rôle-conseil, etc.). Collaborer en équipe-école pour répondre aux cinq questions pour la progression des apprentissages de tous nos élèves.

CAP au 2^e cycle sur la lecture avec la progression des apprentissages, entretiens de lecture, utilisation de la trousse GB+ au 1^{er} cycle et mise en place de GB+ au 2^e cycle. De plus, nous travaillons, en équipe-école, sur l'évaluation au service de l'apprentissage.

Continuité des équipes collaboratives en équipe-cycle pour tous les enseignants (incluant l'adaptation scolaire) pour répondre aux besoins des élèves. Analyse des données et des pratiques probantes et gagnantes. Implication des leaders pédagogique en collaboration avec les Services éducatifs pour accompagner l'équipe à rendre les apprentissages visibles aux élèves (mise en place des cibles d'apprentissages) et commencer le monitoring des données.

Orientation 2 : Augmenter le sentiment d'appartenance

- Retour à une vie scolaire plus normale postpandémie pour retrouver le sentiment d'appartenance des élèves, du personnel et des parents envers notre école.
- Reprise des activités et sorties éducatives et culturelles à l'école et en milieu culturel.
- Reprise des activités-écoles rassembleuses : activité de la rentrée, rassemblements au gymnase pour souligner des événements (exemples : remise des Nacelles d'or, assermentation des brigadiers).
- Poursuivre le nombre de comités dans lesquels les élèves sont impliqués et varier les sphères de développement (exemples : comité littéraire, comité sportif, comité élèves)
- Poursuivre l'implication des parents comme parents bénévoles (avec l'OPP) dans les différentes sorties et activités tout au long de l'année scolaire.
- Informer les parents sur toutes les activités et autres informations pertinentes par le biais de plateformes similaires entre l'équipe-école et par le site Internet.
- Poursuivre les publications sur la page Facebook de l'école pour promouvoir et afficher des images des activités vécues à l'école.
- Prévoir d'autres campagnes de financement pour la cour d'école et continuer de maintenir le sentiment d'appartenance (exemple : vente de chandails)



Orientation 3 : Assurer un milieu de vie et d'apprentissage bienveillant et stimulant

- Poursuivre l'animation des récréations animées par l'enseignant d'éducation physique et des élèves participants.
- Maintien de la présence des techniciens en éducation spécialisée lors des temps non structurés (récréations et midis).
- Formation auprès du personnel pour mieux répondre aux besoins des élèves afin que notre milieu soit un milieu bienveillant et sécuritaire (exemple : douance).
- Poursuivre la mise en place du système de la gestion positive des comportements.
- Encourager l'engagement des élèves dans les différentes activités.

