

RAPPORT ANNUEL 2017-2018

ÉCOLE NOTRE-DAME



Activité d'Halloween

PRÉSENTATION DE NOTRE ÉCOLE

L'École Notre-Dame est située au cœur du Vieux-Lévis, un quartier de la ville de Lévis, dans l'arrondissement Desjardins. Plusieurs élèves habitent aux abords de l'école et la population présente un sentiment d'appartenance à son milieu, un esprit communautaire développé et a à cœur le développement de son quartier.

Il existe une diversification des types de ménages et une mixité sociale dans le quartier de l'École Notre-Dame. Malgré une augmentation de jeunes familles qui s'y établissent, un faible total de familles ayant de jeunes enfants y réside (Statistiques Canada 2012).

L'école accueillait en 2017-2018, 263 élèves dont la majorité était des garçons (156 garçons et 107 filles). La clientèle était répartie dans des classes du préscolaire au 3^e cycle et deux classes d'adaptation scolaire.



ÉCOLE NOTRE-DAME

6045, rue Saint-Georges
Lévis (Québec) G6V 4K6
418 838-8548
notre-dame@cnavigateurs.qc.ca

SOMMAIRE

- Nos principales réalisations	2
- L'École Notre-Dame en photos	3
- Orientation 1	4
- Orientation 2	5
- Orientation 3	7

NOS RÉALISATION DE L'ANNÉE 2017-2018

L'équipe de l'École Notre-Dame a travaillé très fort pour poursuivre ou mettre en place des projets et des activités :

- Adhésion aux écoles entrepreneuriales et communautaires
 - Marché de Noël
 - Projet SAVOIR au 3^e cycle
 - Trotibus
- Les éditions Les Plumes (récipiendaire du prix Excellence de l'utilisation de la langue française au Gala des Navigateurs)
 - Projet Les trésors de la faune et sortie au Zoo de Saint-Félicien au service de garde
 - Activités thématiques mensuelles au service de garde
 - Fête de fin d'année
 - NoteRythme
 - Ateliers Un samedi dans mon milieu de vie
 - Ateliers Je cuisine à l'école
 - Club des petits déjeuners
 - Défi des cubes énergie du Grand défi Pierre Lavoie
 - Activités « sentiment d'appartenance » en lien avec le soutien aux comportements positifs
 - Récréations animées
 - Campagne de financement pour la Fondation de l'Hotel-Dieu de Lévis
 - Visite des Remparts

notredame.csdn.qc.ca



L'ÉCOLE NOTRE-DAME EN PHOTOS



1



2



3



4



5



6



9



7



8



10

- 1 - Visite des Remparts
- 2 - L'engagement des parents
- 3 - Activité de lecture
- 4 - Activité physique
- 5 - Activité d'Halloween
- 6 - Défi des cubes énergie du Grand défi Pierre Lavoie
- 7 - Récréation organisée
- 8 - Édition Les plumes
- 9 - Breakout
- 10 - Club des petits déjeuners



ORIENTATIONS DE NOTRE PROJET ÉDUCATIF

ORIENTATION 1

Améliorer le sentiment
d'appartenance
au milieu

ORIENTATION 2

Valoriser l'écriture
et la lecture
au quotidien

ORIENTATION 3

Améliorer la réussite
des garçons

PLAN DE RÉUSSITE

PROJET ÉDUCATIF 2017-2018



OBJECTIF 1

Engager 80 % des élèves dans un projet ou une « activité école »

RÉSULTATS OBSERVÉS

Environ 200 élèves sur 260 engagés dans un projet ou inscrits dans une « activité école » en 2017-2018. Les élèves qui participent activement à la vie scolaire semblent davantage motivés à l'école.

MOYENS MIS EN OEUVRE

- École communautaire entrepreneuriale
- Conseil étudiant
- Participation des élèves dans les comités de l'école
- Responsabilisation des élèves dans des tâches quotidiennes concernant la vie scolaire

PLAN DE RÉUSSITE (SUITE)



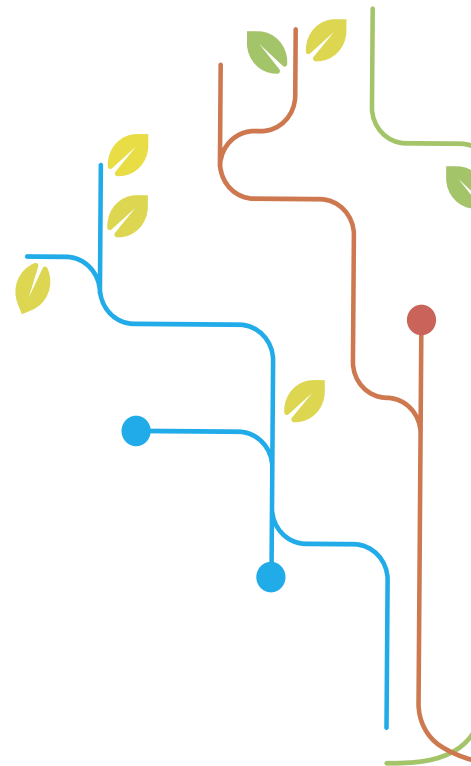
OBJECTIFS

1. Atteindre et/ou maintenir un taux de réussite supérieur à 95 % en français dans chaque degré
2. Atteindre ou maintenir un pourcentage inférieur ou égal à 5 % d'élèves entre 0-69 % dans chaque degré en français global

RÉSULTATS OBSERVÉS :

Taux de réussite en français
global par degré scolaire

Données pour la 3 ^e étape	2016-2017	2017-2018
1 ^{re}	97 %	100 %
2 ^e	93 %	97 %
3 ^e	100 %	100 %
4 ^e	100 %	98 %
5 ^e	100 %	100 %
6 ^e	100 %	100 %



PLAN DE RÉUSSITE (SUITE)

Pourcentage d'élèves à risque (0-69 %) en français global par degré scolaire

Données pour la 3 ^e étape	2016-2017	2017-2018
1 ^{re}	9 %	3 %
2 ^e	11 %	9 %
3 ^e	4 %	2 %
4 ^e	4 %	9 %
5 ^e	4 %	8 %
6 ^e	13 %	12 %



MOYENS MIS EN ŒUVRE

- Une période par semaine d'études et animations de lecture au service de garde
- Routines littéraires dans toutes les classes
- Enseignement explicite des stratégies de lecture et d'écriture
- Dépistages des difficultés et blocs d'interventions de niveau 2 systématiques et planifiés
- Rééducation dès le préscolaire, selon les besoins
- Participation des intervenants à des formations ou des communautés d'apprentissage professionnelles
- Politique-école : 0 retard scolaire = 100 % motivation
- Activités et projets thématiques pendant l'année scolaire pour promouvoir la langue française

PLAN DE RÉUSSITE (SUITE)



OBJECTIF

Réduire de 5 % le taux global des garçons ayant des résultats entre 0-69 % en français lecture

RÉSULTATS OBSERVÉS

Pourcentage de garçons à risque (0-69%) en lecture :
Données pour la 3^e étape en 2016-2017 : **12 %**
Données pour la 3^e étape en 2017-2018 : **10 %**

MOYENS MIS EN ŒUVRE

- Projet SAVOIR au 3^e cycle
- Décloisonnement au 1^{er} et 2^e cycle
- Dépistage et interventions précoces chez les élèves du préscolaire et du 1^{er} cycle
- Rééducation dès le préscolaire selon les besoins
- Utilisation d'une trajectoire d'intervention uniforme pour l'élaboration des plans d'interventions
- Élaboration d'objectifs SMART pour les plans d'interventions
- Pédagogie centrée sur les intérêts des garçons
- Utilisation des outils technologiques dans l'enseignement
- Aménagement de classes flexibles
- Rencontres du comité multidisciplinaire de l'école (professionnels, tech. en éducation spécialisée, direction, etc.) pour les suivis d'élèves selon les besoins
- Développer la coéducation dans les relations école-famille selon trois principes de base
- Politique-école : 0 retard scolaire = 100 % motivation



notredame.csdn.qc.ca

