

# REDDITION DE COMPTES DU PROJET ÉDUCATIF

# 2020-2021



ÉCOLE  
**Notre-Dame-  
d'Etchemin**



## ÉCOLE NOTRE-DAME-D'ETCHEMIN

2233, rue Dollard, Lévis (Québec) G6W 2H8  
418 839-8839 • [ndetchemin@cnavigateurs.qc.ca](mailto:ndetchemin@cnavigateurs.qc.ca)

[notredamedetchemin.csdn.qc.ca](http://notredamedetchemin.csdn.qc.ca)

## SOMMAIRE

Présentation de l'école .....	2 et 3
Mission, vision, valeurs .....	4
Nos principales réalisations .....	5 et 6
Orientation 1.....	7
Orientation 2.....	8
Orientation 3 et 4.....	9
Les grands chantiers .....	10

Centre  
de services scolaire  
des Navigateurs

Québec

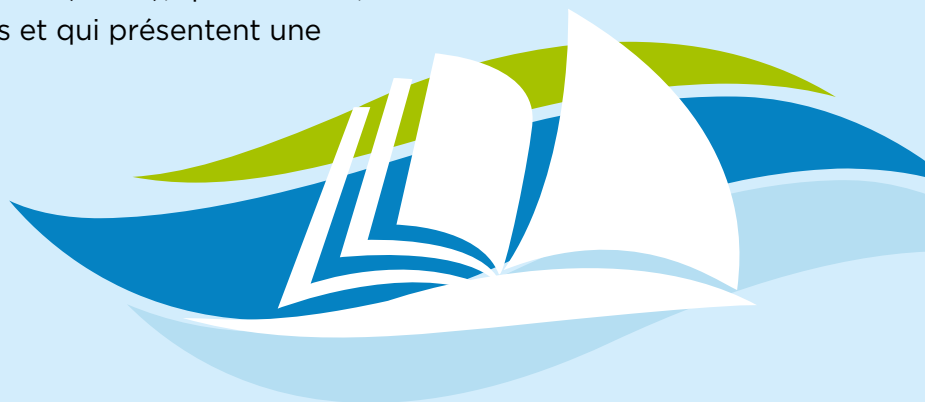
# Présentation de l'école, de son contexte et de ses particularités



## École Notre-Dame-d'Etchemin

Chers parents, au nom des membres du conseil d'établissement et des membres du personnel de l'École Notre-Dame-d'Etchemin, nous sommes fiers de vous présenter la reddition de compte du projet éducatif 2020-2021. Notre établissement est particulièrement reconnu pour sa rigueur, son dynamisme et son sens de l'innovation. Offrant un lieu d'échanges passionnant qui stimule le désir d'apprendre et multiplie les occasions de dépassement, nous souhaitons que les élèves fréquentant notre école soient fiers d'y appartenir. Avec la collaboration et la complicité de notre communauté, nous préparons les élèves à devenir des citoyens et citoyennes responsables et autonomes.

Le service de garde, en collaboration avec notre école, propose également un grand éventail d'activités. À la lecture de ce document, vous retrouverez les grandes orientations qui guident nos actions ainsi qu'un résumé de la réalisation de notre projet éducatif. Vous pourrez constater que la plupart de nos moyens sont à poursuivre encore cette année et que de beaux résultats sont attendus en cours d'année. De nouveaux projets et moyens seront aussi mis en place cette année. Nous souhaitons qu'il suscite votre intérêt. En ce qui a trait à l'organisation scolaire, l'École Notre-Dame-d'Etchemin accueille des élèves du préscolaire 4 ans à la 6<sup>e</sup> année ainsi que le programme Passe-partout 4 ans. L'école offre également deux types de classes-ressources. Les deux classes langage s'adressent à des élèves âgés entre 8 et 13 ans qui ont un diagnostic de trouble sévère et persistant du langage. Les classes de Développement scolaire, personnel et social (DSPS), quant à elles, accueillent des élèves qui ont entre 5 et 13 ans et qui présentent une déficience intellectuelle moyenne à sévère.



[sommaire ▲](#)

En 2020-2021, notre école compte  
769 élèves répartis dans les trois bâtiments  
de la façon suivante :



## École Notre-Dame-d'Etchemin : 280

### Niveau d'enseignement

Passe-partout 4 ans  
Préscolaire 4 ans à la 2<sup>e</sup> année

### Types de classes, parcours scolaires offerts

2 groupes de Passe-partout 4 ans  
1 classe au préscolaire 4 ans  
5 classes au préscolaire 5 ans  
5 classes de 1<sup>re</sup> année  
2 classes de 2<sup>e</sup> année



## Pavillon Maria-Dominique : 244

### Niveau d'enseignement

2<sup>e</sup> année à la 4<sup>e</sup> année  
Classe-ressource

### Types de classes, parcours scolaires offerts

2 classes de 2<sup>e</sup> année  
4 classes de 3<sup>e</sup> année  
4 classes de 4<sup>e</sup> année  
1 classe langage 2<sup>e</sup> cycle



## Pavillon du Méandre : 245

### Niveau d'enseignement

5<sup>e</sup> à la 6<sup>e</sup> année  
Classes-ressources

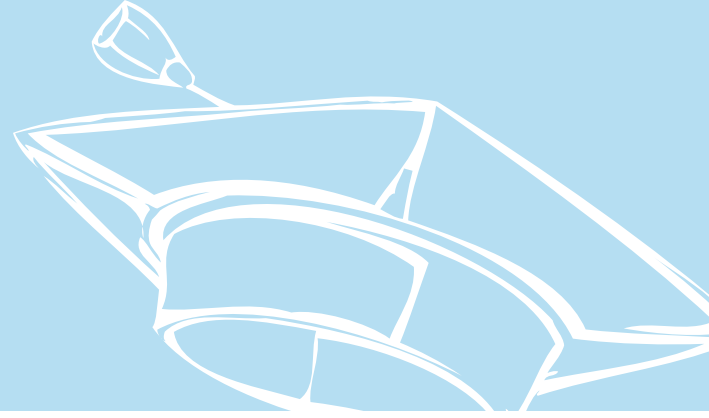
### Types de classes, parcours scolaires offerts

4 classes de 5<sup>e</sup> année  
4 classes de 6<sup>e</sup> année  
1 classe langage 3<sup>e</sup> cycle  
3 classes DSPTS

Cette année, les 769 élèves sont répartis dans 38 groupes.

[sommaire ▲](#)

# Mission Vision Valeurs



## Mission

Assurer la réussite de tous les élèves dans un milieu de vie innovant, stimulant et bienveillant.

## Vision

Créer un milieu de vie et d'apprentissage harmonisé et concerté, qui travaille en lien avec les pratiques probantes.

## Valeurs

**Bienveillance** : Nous investissons notre temps et notre énergie à accueillir et à créer une relation significative avec chaque élève, pour accompagner chacun dans l'ouverture, l'écoute et le respect.

**Implication** : Nous croyons dans le potentiel de chaque élève et travaillons au quotidien pour que chaque élève croie en lui-même et s'implique dans sa réussite.

**Plaisir** : Nous gardons une attitude positive pour créer un environnement qui valorise le travail dans le plaisir et la bonne humeur.



[sommaire](#) ▲

# Nos principales réalisations en 2020-2021

Malgré le contexte particulier de l'année 2020-2021, notre école a souhaité quotidiennement s'assurer de la qualité et de la diversité des services offerts à chacun des élèves. Notre établissement est fier d'offrir à nos élèves un milieu éducatif stimulant et dynamique. Les activités proposées au courant de l'année sont en lien avec les sciences, les arts, la culture, les sports et les technologies. Nous souhaitons offrir un levier au développement de leurs champs d'intérêt, de leurs passions et de leurs rêves. Nous tenons particulièrement à féliciter encore une fois tous les membres de notre personnel pour leur dévouement continu à l'égard des élèves : ils font une réelle différence dans leur cheminement ! Il suffit parfois d'un sourire ou d'un seul petit geste bienveillant pour créer un lien fort avec l'élève et toute l'équipe s'en assure au quotidien. L'année scolaire a dû modifier certaines initiatives et activités, mais nous sommes très fiers de leur créativité et leur dévouement.

## Voici quelques-unes de nos réalisations\* :

- Cross-Country
- Construction d'un jeu de société sur la Ville de Lévis
- Lauréate locale au concours OSEntreprendre et lauréate pour le prix Entrepreneuriat coopératif jeunesse
- Festineige
- Journée pyjama
- Activités de fin d'année

\* Le contexte de la pandémie a limité la tenue de certaines de nos activités.



Projet Jouet-Thèque de la classe langage 2<sup>e</sup> cycle

[sommaire](#) ▲

# Nos principales réalisations en 2020-2021



Visite à la mairie dans le projet jeu de société en 4<sup>e</sup> année



Journée pyjama au profit d'Opération Enfant Soleil



Envolée de papillons au 1<sup>er</sup> cycle

[sommaire ▲](#)

# Projet éducatif

## Orientation 1

Favoriser l'engagement scolaire et le sentiment d'appartenance

### Objectifs

D'ici 2022, augmenter le pourcentage de l'engagement et l'attachement au milieu.

### Résultats observés

85 % des élèves affirment avoir le goût d'apprendre à notre école et 77 % des élèves affirment qu'ils aiment bien venir à notre école.

### Moyens mis en œuvre

- Création de journées thématiques à différents moments dans l'année (exemples : journée pyjama, cheveux en folie, etc.).
- Consultation des élèves sur leurs idées et intérêt en lien avec une classe extérieure.

À venir :

- Création d'un journal étudiant pour 2021-2022.
- Implication des élèves dans les décisions d'activités et de prévention de la violence en 2021-2022.

D'ici 2022, élaborer et mettre en œuvre un plan de transition.

En raison du contexte particulier de la pandémie, la plupart de nos activités de transition ont été annulées pour l'année scolaire 2020-2021. Nous ne sommes pas en mesure d'observer de résultats tangibles.

- Rencontre individuelle de certains élèves entre les niveaux et pavillons pour favoriser la transition.



[sommaire ▲](#)

# Projet éducatif

## Orientation 2

Offrir un milieu de vie bienveillant sain et sécuritaire

### Objectifs

S'assurer de faire bouger les élèves 60 minutes par jour.

### Résultats observés

Atteinte du 60 minutes d'activités par jour en 2020-2021 grâce à la collaboration de tous les intervenants de l'école et du service de garde (récréations, midi au service de garde, cours d'éducation physique).

### Moyens mis en œuvre

- Initiatives personnelles en classe.
- Cross-country et entraînement préparatoire.
- Amélioration de la cour extérieure avec l'ajout d'un module de jeux.

D'ici 2022, augmenter le nombre de leçons d'enseignement explicite uniformisées des comportements attendus par pavillon, du préscolaire à la 6<sup>e</sup> année.

Dû au contexte pandémique, les leçons d'enseignement explicite de l'année dernière ont été réutilisées par les enseignants, mais aucune nouvelle leçon n'a été créée.

- Ateliers de la Troupe Bleu M'ajjiiik (intimidation, empathie et vivre-ensemble).
- Participation active des techniciens en éducation spécialisée.
- Visite du policier-école sur la cyberintimidation.

D'ici 2022, diminuer le pourcentage d'élèves ayant subi de la violence verbale.

Actuellement, 12 % des élèves affirment avoir subi de la violence verbale très souvent. Encore une fois le contexte pandémique a limité certaines actions. Cet objectif demeure une priorité importante pour 2021-2022.

- Participation active des techniciens en éducation spécialisée.
- Surveillance active lors de chaque récréation.
- Accompagnement des élèves à besoins particuliers.
- Aide individualisée ou en sous-groupe par la psychoéducatrice.



# Projet éducatif



## Orientation 3

Augmenter la réussite des élèves en littérature

### Objectif

Augmenter le pourcentage d'élèves ayant un résultat de 70 % ou plus à la fin de chaque cycle dans les compétences lecture et écriture.

### Résultats observés

Voir tableau ici-bas

### Moyens mis en œuvre

- Activités de conscience phonologique.
- Service d'orthophonie pour les élèves du préscolaire, de la 1<sup>re</sup> année et de la 2<sup>e</sup> année.
- Évaluation de la fluidité en lecture.
- Service en orthopédagogie.
- Enseignement explicite des stratégies en lecture.
- Aide pédagogique.
- Écriture quotidienne.
- Code de correction commun.
- Formation GB+ des enseignantes de 1<sup>re</sup> année.

Pourcentage d'élèves ayant obtenu 70 % et plus en écriture et en lecture à la fin du 3<sup>e</sup> cycle de la 2<sup>e</sup> à la 6<sup>e</sup> année

NIVEAU	2018-2019	2020-2021
2	ND	83 %
3	97 %	81 %
4	92 %	86 %
5	88 %	80 %
6	78 %	74 %

## Orientation 4

Agir de façon préventive pour l'atteinte du plein potentiel de tous les élèves

### Objectif

Outiller les élèves dans leurs habiletés sociales.

### Résultats observés

Les résultats sont encore en analyse, mais les projets en place se poursuivront.

### Moyens mis en œuvre

- Déploiement de la trousse sur les apprentissages sociaux et émotionnels du réseau de l'Aubier.
- Implication des techniciens en éducation spécialisée dans la mise en place de sous-groupes de besoins.

[sommaire ▲](#)

# Les grands chantiers et priorités pour l'année à venir

L'École Notre-Dame-d'Etchemin souhaite poursuivre son travail lié à l'amélioration constante de la pédagogie et de la réussite des élèves. L'année scolaire 2021-2022 nous amènera enfin un peu plus de normalité et de liberté dans nos actions.

L'équipe conservera son professionnalisme et son esprit d'innovation pour continuer d'amener chaque élève le plus loin possible dans le développement de ses compétences.

En 2021-2022, une emphase particulière sera mise sur l'évaluation au service de l'apprentissage. Des communautés d'apprentissages professionnelles seront déployées du préscolaire à la 4<sup>e</sup> année. Ce projet s'imbrique dans la poursuite des objectifs cités au projet éducatif. Nous souhaitons bien sûr créer un lien particulier avec chacun des élèves et souhaitons que chacun des élèves crée ce lien spécial avec notre école. Pour ce faire, nous impliquerons les élèves dans les décisions, dans nos projets-écoles et dans plusieurs comités. En rendant visible notre slogan; unissons nos forces, visons la réussite, auprès des élèves, du personnel et des parents, nous souhaitons poursuivre le développement de notre culture de collaboration. Bref, cette année, nous souhaitons prendre le temps plus que jamais de parler pédagogie et bienveillance, en équipe et avec les élèves, pour atteindre un but commun; la réussite de chacun d'eux.



Construction de forts à Notre-Dame-d'Etchemin

Centre  
de services scolaire  
des Navigateurs

Québec



sommaire ▲