



# ÉCOLE Notre-Dame- d'Etchemin

Projet entrepreneurial  
Allumez la flamme



## Reddition de comptes du projet éducatif 2022-2023

### L'École Notre-Dame-d'Etchemin

2233, rue Dollard, Lévis (Québec) G6W 2H8  
418 839-8839 • [ndetchemin@cssdn.gouv.qc.ca](mailto:ndetchemin@cssdn.gouv.qc.ca)

### Sommaire

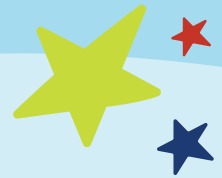
2. Présentation de l'école - 3. Mission, vision, valeurs - 4. Nos principales réalisations 6. Projet éducatif  
6. Orientation 1 - 7. Orientation 2 - 8. Orientation 3 - 9. Orientation 4 - 10. Nos priorités pour l'année 2024-2025

[cssdn.gouv.qc.ca/notredamedetchemin/](https://cssdn.gouv.qc.ca/notredamedetchemin/)

Centre  
de services scolaire  
des Navigateurs

Québec

# Présentation de l'école, de son contexte et de ses particularités



Chers parents, au nom des membres du conseil d'établissement et des membres du personnel de l'École Notre-Dame-d'Etchemin, nous sommes fiers de vous présenter la reddition de compte du projet éducatif 2022-2023. Notre établissement est particulièrement reconnu pour sa rigueur, son dynamisme et son sens de l'innovation. Offrant un lieu d'échanges passionnant qui stimule le désir d'apprendre et multiplie les occasions de dépassement, nous souhaitons que les élèves fréquentant notre école soient fiers d'y appartenir. Avec la collaboration et la complicité de notre communauté, nous préparons les élèves à devenir des citoyens et citoyennes responsables et autonomes.

Le service de garde, en collaboration avec notre école, a également proposé un grand éventail d'activités. À la lecture de ce document, vous retrouverez les grandes orientations qui ont guidé nos actions ainsi qu'un résumé de la réalisation de notre projet éducatif. Vous pourrez constater que la plupart de nos moyens ont été poursuivis au cours de l'année et que nous aspirions, tout au long de celle-ci, à de beaux résultats. De nouveaux projets et moyens ont aussi été mis en place cette année. Nous souhaitons avoir suscité votre intérêt.

En ce qui a trait à l'organisation scolaire, l'École Notre-Dame-d'Etchemin a accueilli des élèves du préscolaire 4 ans à la 6<sup>e</sup> année ainsi que le programme Passe-partout 4 ans. L'école offrait également deux types de classes-ressources. Les deux classes langage s'adressaient à des élèves âgés entre 8 et 13 ans qui ont un diagnostic de trouble sévère et persistant du langage. Les classes DSPS (classe de Développement scolaire, personnel et social), quant à elles, accueillaient des élèves qui ont entre 5 et 13 ans et qui présentent une déficience intellectuelle moyenne à profonde.

**Cette année, en 2023-2024, ce sont plus de 800 élèves qui fréquenteront notre école.**

**Au début de l'année scolaire 2022-2023, notre école comptait 783 élèves répartis dans les trois bâtiments de la façon suivante :**



**École Notre-Dame-d'Etchemin : 292**

**Niveau d'enseignement**

Passe-partout 4 ans  
Préscolaire 4 ans à la 2<sup>e</sup> année

**Types de classes, parcours scolaires offerts**

1 groupe de Passe-Partout 4 ans  
3 classes au préscolaire 4 ans  
5 classes au préscolaire 5 ans  
5 classes de 1<sup>re</sup> année  
2 classes de 2<sup>e</sup> année



**Pavillon Maria-Dominique : 268**

**Niveau d'enseignement**

2<sup>e</sup> année à la 4<sup>e</sup> année  
Classe-ressource

**Types de classes, parcours scolaires offerts**

3 classes de 2<sup>e</sup> année  
5 classes de 3<sup>e</sup> année  
4 classes de 4<sup>e</sup> année  
1 classe langage 2<sup>e</sup> cycle



**Pavillon du Méandre : 223**

**Niveau d'enseignement**

5<sup>e</sup> année et 6<sup>e</sup> année  
Classes-ressources

**Types de classes, parcours scolaires offerts**

3 classes de 5<sup>e</sup> année  
1 classe multi 5<sup>e</sup> et 6<sup>e</sup> année  
4 classes de 6<sup>e</sup> année  
1 classe langage 3<sup>e</sup> cycle  
4 classes DSPS





# Mission – Vision – Valeurs

## MISSION

Assurer la réussite de tous les élèves dans un milieu de vie innovant, stimulant et bienveillant.

## VISION

Créer un milieu de vie et d'apprentissage harmonisé et concerté, qui travaille en lien avec les pratiques probantes.

## VALEURS

**Bienveillance** : Nous investissons notre temps et notre énergie à accueillir et à créer une relation significative avec chaque élève, pour accompagner chacun dans l'ouverture, l'écoute et le respect.

**Implication** : Nous croyons dans le potentiel de chaque élève et travaillons au quotidien pour que chaque élève croie en lui-même et s'implique dans sa réussite.

**Plaisir** : Nous gardons une attitude positive pour créer un environnement qui valorise le travail dans le plaisir et la bonne humeur.



La grande Kermesse de fin d'année

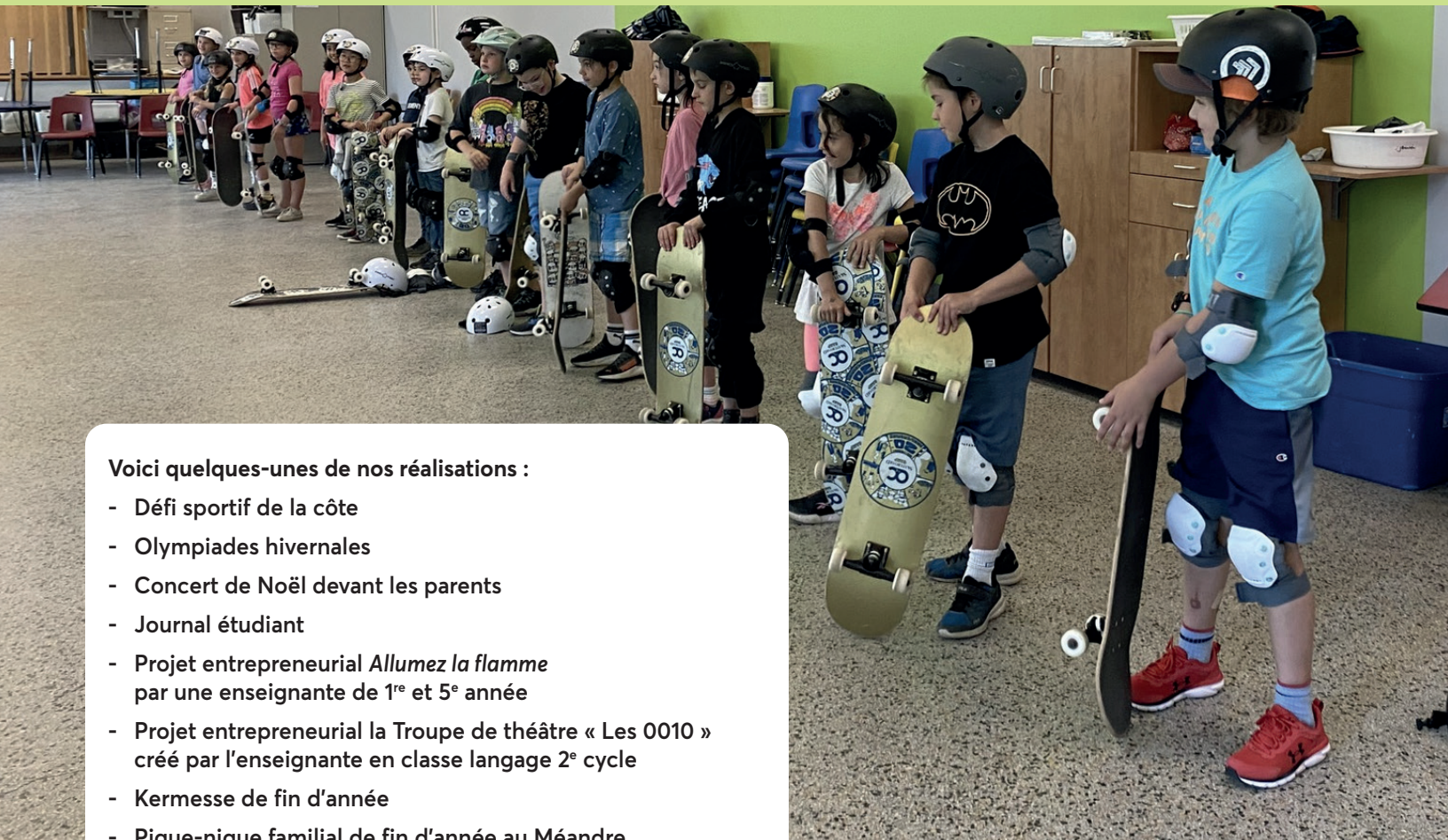
Projet entrepreneurial - La troupe de théâtre « Les 0010 »





# Nos principales réalisations en 2022-2023

Notre établissement est fier d'offrir à nos élèves un milieu éducatif stimulant et dynamique. Les activités proposées au courant de l'année étaient en lien avec les sciences, les arts, la culture, les sports et les technologies. Nous souhaitons offrir un levier au développement de leurs champs d'intérêt, de leurs passions et de leurs rêves. Nous tenions particulièrement à féliciter encore une fois tous les membres de notre personnel pour leur implication et leur dévouement continuels à l'égard des élèves : ils font une réelle différence dans leur cheminement et leur réussite ! Il suffit parfois d'un sourire ou d'un seul petit geste bienveillant pour créer un lien fort avec l'élève, ce que toute l'équipe s'efforce de faire au quotidien.



## Voici quelques-unes de nos réalisations :

- Défi sportif de la côte
- Olympiades hivernales
- Concert de Noël devant les parents
- Journal étudiant
- Projet entrepreneurial *Allumez la flamme* par une enseignante de 1<sup>re</sup> et 5<sup>e</sup> année
- Projet entrepreneurial la Troupe de théâtre « Les 0010 » créé par l'enseignante en classe langage 2<sup>e</sup> cycle
- Kermesse de fin d'année
- Pique-nique familial de fin d'année au Méandre
- Marché des écoliers organisé par le service de garde
- Ateliers interculturels animés par nos parents issus de l'immigration
- Attribution de méritas mettant de l'avant les bons coups des élèves
- Journées thématiques
- Activité skateboard
- 2<sup>e</sup> édition du journal étudiant
- Création de l'Escouade TACTIC

Activité de skateboard

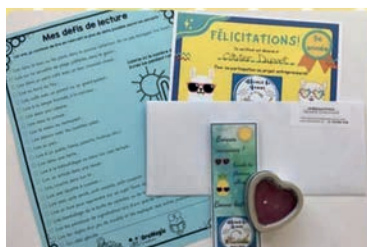




# Ateliers interculturels



## Projet entrepreneurial Allumez la flamme



# Projet éducatif



## ORIENTATION 1

D'ici 2022, augmenter le pourcentage de l'engagement et l'attachement au milieu.

OBJECTIFS	RÉSULTATS OBSERVÉS	MOYENS MIS EN ŒUVRE
D'ici 2022, augmenter le pourcentage de l'engagement et l'attachement au milieu.	<p>90 % des élèves de 1<sup>re</sup>, 2<sup>e</sup> et 3<sup>e</sup> année affirment avoir le goût d'apprendre à notre école.</p> <p>88 % des élèves de 4<sup>e</sup>, 5<sup>e</sup> et 6<sup>e</sup> année affirment avoir le goût d'apprendre à notre école.</p>	<ul style="list-style-type: none"><li>- Création de journées thématiques à différents moments dans l'année (exemple : journée pyjama, cheveux en folie, etc.)</li><li>- Poursuite du projet d'un journal étudiant.</li><li>- Projets entrepreneuriaux</li><li>- Implication des élèves au bon fonctionnement de l'école (comptoir de prêt pour le matériel sportif, comité bibliothèque Les pros de la biblio)</li><li>- Création de l'escouade TACTIC</li><li>- Journée multiculturelle sous forme de présentation fait par des parents de plusieurs ethnies</li><li>- Augmenter les activités et les sorties à l'extérieur de l'école</li></ul>
D'ici 2022, élaborer et mettre en œuvre un plan de transition.	<p>89 % des élèves de 1<sup>re</sup>, 2<sup>e</sup> et 3<sup>e</sup> affirment qu'ils aiment bien venir à notre école.</p> <p>76 % des élèves de 4<sup>e</sup>, 5<sup>e</sup> et 6<sup>e</sup> affirment qu'ils aiment bien venir à notre école.</p>	<ul style="list-style-type: none"><li>- Mise en place de rencontres communes entre les écoles</li><li>- Organisation d'activités festives inter-bâtisse</li><li>- Rencontre individuelle de certains élèves entre les niveaux et écoles pour favoriser la transition</li><li>- Visite organisée par les enseignantes pour découvrir les futures bâtisses</li></ul>



# Projet éducatif



## ORIENTATION 2

Offrir un milieu de vie bienveillant sain et sécuritaire

### OBJECTIFS

S'assurer de faire bouger les élèves 60 minutes par jour.

### RÉSULTATS OBSERVÉS

Atteinte du 60 minutes d'activités par jour en dès l'année scolaire 2021-2022 grâce à la collaboration de certains intervenants de l'école et du service de garde (récréations, midi au service de garde, cours d'éducation physique).

### MOYENS MIS EN ŒUVRE

- Initiative personnelle en classe.
- Cross-country et entraînement préparatoire.
- Défi en plein dans l'1000 en lien avec le Grand Défi Pierre Lavoie.
- Olympiades d'hiver
- Tournoi de dek hockey pour les élèves du 2<sup>e</sup> et 3<sup>e</sup> cycle.
- Activité rassembleuse pour toute l'école comme le défi de la côte.
- La grande marche

D'ici 2022, augmenter le nombre de leçons d'enseignement explicite uniformisées des comportements attendus par pavillon, du préscolaire à la 6<sup>e</sup> année.

Les leçons d'enseignement explicite des années dernières ont été réutilisées par les enseignants. Achat de la plateforme MooZoom où l'on enseigne explicitement les comportements sociaux attendus des élèves et où l'on utilise un langage et un affichage commun. Le tout est repris par les enseignants par la suite.

- Participation active des techniciens en éducation spécialisée
- Visite du policier-école sur la cyberintimidation
- Visionnement d'un vidéo pour les élèves de 1<sup>re</sup> année mettant en vedette les enfants de l'école démontrant la marche à suivre pour entrer dans l'école
- Utilisation de la plateforme MooZoom

D'ici 2022, diminuer le pourcentage d'élèves ayant subi de la violence verbale.

Les données recueillies pour l'année scolaire 2022-2023 par la SEVEQ ne nous permettent pas de donner un aperçu exact de la violence verbale puisque plusieurs descriptifs s'entrecroisent et se dédoublent. La violence verbale demeure présente et nous poursuivons nos efforts à la prévenir et à la contrer autant que possible.

- Participation active des techniciens en éducation spécialisée
- Implication du personnel enseignant lors d'épisodes de violence verbale
- Surveillance active lors de chaque récréation
- Accompagnement des élèves à besoins particuliers
- Aide individualisée ou en sous-groupe par la psychoéducatrice
- Récréation organisée par les TES de NDE



# Projet éducatif



## ORIENTATION 3

Augmenter la réussite des élèves en littératie



### OBJECTIFS

Augmenter le pourcentage d'élèves ayant un résultat de 70 % ou plus à la fin de chaque cycle dans les compétences lecture et écriture.

### RÉSULTATS OBSERVÉS

Voir tableau ici-bas.

### MOYENS MIS EN ŒUVRE

- Activités de conscience phonologique
- Service d'orthophonie pour les élèves du préscolaire, de la 1<sup>re</sup> année et de la 2<sup>e</sup> année
- Évaluation de la fluidité en lecture
- Service en orthopédagogie
- Enseignement explicite des stratégies en lecture
- Formation des titulaires de 1<sup>re</sup> année sur la routine des 5 au quotidien
- Aide individualisée
- Écriture quotidienne
- Code de correction commun
- Formation GB+ des enseignantes de 1<sup>re</sup> année
- Présence d'une leader pédagogique afin de se fixer des cibles d'apprentissage communes dans le cadre de CAP (communauté d'apprentissage professionnelle)

#### Pourcentage d'élèves entre 0-69 % pour la compétence Lire en 2021-2022

Élèves entre 0 et 69 %	Filles %	Garçons %	Total %
FRAN100 (Français, langue d'enseignement)	s.o.	s.o.	s.o.
FRAN200 (Français, langue d'enseignement)	11,1 %	20,0 %	16,3 %
FRAN300 (Français, langue d'enseignement)	18,8 %	29,4 %	24,2 %
FRAN400 (Français, langue d'enseignement)	4,5 %	10,8 %	7,4 %
FRAN500 (Français, langue d'enseignement)	45,5 %	43,6 %	44,4 %
FRAN600 (Français, langue d'enseignement)	24,4 %	39,0 %	32,7 %
<b>Total général</b>	<b>22,1 %</b>	<b>31,3 %</b>	<b>27,0 %</b>

#### Pourcentage d'élèves entre 0-69 % pour la compétence Lire en 2022-2023

Élèves entre 0 et 69 %	Filles %	Garçons %	Total %
FRAN100 (Français, langue d'enseignement)	s.o.	s.o.	s.o.
FRAN200 (Français, langue d'enseignement)	19,4 %	33,3 %	25,0 %
FRAN300 (Français, langue d'enseignement)	26,8 %	28,1 %	27,6 %
FRAN400 (Français, langue d'enseignement)	21,4 %	23,5 %	22,6 %
FRAN500 (Français, langue d'enseignement)	25,6 %	34,1 %	29,8 %
FRAN600 (Français, langue d'enseignement)	34,1 %	26,8 %	30,0 %
<b>Total général</b>	<b>25,7 %</b>	<b>28,4 %</b>	<b>27,1 %</b>





### Pourcentage d'élèves entre 0-69 % pour la compétence Écrire en 2021-2022

Élèves entre 0 et 69 %	Filles %	Garçons %	Total %
FRAN100 (Français, langue d'enseignement)	s.o.	s.o.	s.o.
FRAN200 (Français, langue d'enseignement)	16,7 %	24,0 %	20,9 %
FRAN300 (Français, langue d'enseignement)	14,6 %	23,5 %	19,2 %
FRAN400 (Français, langue d'enseignement)	6,8 %	24,3 %	14,8 %
FRAN500 (Français, langue d'enseignement)	31,8 %	38,2 %	35,4 %
FRAN600 (Français, langue d'enseignement)	26,7 %	45,8 %	37,5 %
<b>Total général</b>	<b>19,6 %</b>	<b>33,0 %</b>	<b>26,8 %</b>

### Pourcentage d'élèves entre 0-69 % pour la compétence Écrire en 2022-2023

Élèves entre 0 et 69 %	Filles %	Garçons %	Total %
FRAN100 (Français, langue d'enseignement)	s.o.	s.o.	s.o.
FRAN200 (Français, langue d'enseignement)	19,4 %	29,2 %	23,3 %
FRAN300 (Français, langue d'enseignement)	19,5 %	21,1 %	20,4 %
FRAN400 (Français, langue d'enseignement)	11,9 %	23,5 %	18,3 %
FRAN500 (Français, langue d'enseignement)	23,3 %	31,7 %	27,4 %
FRAN600 (Français, langue d'enseignement)	31,8 %	37,5 %	35,0 %
<b>Total général</b>	<b>21,4 %</b>	<b>28,4 %</b>	<b>25,1 %</b>

## Projet éducatif



### ORIENTATION 4

Agir de façon préventive pour l'atteinte du plein potentiel de tous les élèves

#### OBJECTIFS

Outiller les élèves dans leurs habiletés sociales

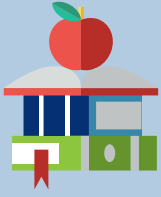
#### RÉSULTATS OBSERVÉS

Les élèves appliquent de plus en plus les habiletés modélisées et enseignées. Il reste tout de même beaucoup de travail à accomplir. On observe beaucoup de changements dans les comportements et les réactions des enfants depuis quelques années.

#### MOYENS MIS EN ŒUVRE

- Déploiement de la trousse sur les apprentissages sociaux et émotionnels du réseau de l'Aubier
- Implication des techniciens en éducation spécialisés dans la mise en place de sous-groupes de besoins
- Rencontre bihebdomadaire avec psychoéducatrice, technicienne en éducation spécialisée (TES) et direction pour trouver des solutions aux écarts de conduites.
- Instauration de la plateforme *MooZoom* sur l'apprentissage des habiletés socio-émotionnelles.





## Les grands chantiers et priorités pour l'année à venir

L'École Notre-Dame-d'Etchemin souhaite poursuivre son travail lié à l'amélioration constante de la pédagogie et de la réussite des élèves. L'équipe-école conservera son professionnalisme et son esprit d'innovation pour continuer d'amener chaque élève le plus loin possible dans le développement de ses compétences.

En 2022-2023, une emphase particulière a été mise sur l'évaluation au service de l'apprentissage. Pour ce faire, nous avons impliqué les élèves dans certaines décisions, dans nos projets écoles et dans plusieurs comités. En rendant visible notre slogan « Unissons nos forces, visons la réussite » auprès des élèves, du personnel et des parents, nous souhaitons poursuivre le développement de notre culture de collaboration. Bref, cette année nous avons pris, plus que jamais, le temps de parler pédagogie et bienveillance, en équipe et avec les élèves, pour atteindre un but commun : la réussite de chacune et de chacun d'eux.

