



Notre-Dame-d'Etchemin
2233, rue Dollard
Lévis (Québec)
G6W 2H8

Pavillon Maria-Dominique
2045, chemin du Sault
Lévis (Québec)
G6W 2K7

Pavillon du Méandre
2111, chemin du Sault
Lévis (Québec)
G6W 2K7

Info-parents juin 2024

Bonjour chers parents, voici les dernières informations que nous avons à vous transmettre pour l'année scolaire 2023-2024. Nous vous remercions de votre soutien tout au long de l'année et nous vous souhaitons un très bel été !

DATES IMPORTANTES



Vendredi 21 juin : Dernière journée de classe

Mardi 27 août : Première journée de classe pour l'année scolaire 2024-2025

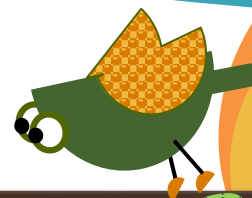
BULLETIN SCOLAIRE



Pour les élèves qui fréquentaient notre école durant l'année scolaire 2023-2024, vous pourrez consulter le bulletin de votre enfant sur Mozaïk Portail du Centre de services scolaire au plus tard le 10 juillet. Vous pouvez vous connecter en utilisant ce site Internet : [Portail Parents](#)

GROUPES DE 2^E ANNEE

Au plus tard le 2 juillet 2024, les parents des élèves de 2^e année seront informés de la bâtisse que fréquentera leur enfant en 24-25.



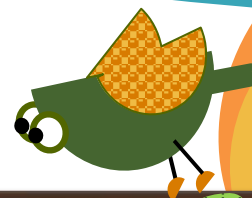
ORGANISATION SCOLAIRE

Voici le portrait de l'organisation scolaire pour l'an prochain

NIVEAU	NOMBRE DE GROUPES
Préscolaire 4 ans	1
Préscolaire 5 ans	7
1 ^{re} année	5
1 ^{re} -2 ^e année	1
2 ^e année	4
3 ^e année	4
3 ^e -4 ^e année	1
4 ^e année	4
5 ^e année	4
5 ^e et 6 ^e année	1
6 ^e année	4
Classes DSPS	5
TOTAL	41

CLASSE MULTIÂGE

Pour l'année scolaire 2024-2025, notre organisation scolaire prévoit trois classes multiâges. Il est de notre responsabilité de former des groupes équilibrés et c'est avec beaucoup de rigueur pédagogique que nous ferons ce travail en équipe-école. Soyez assurés que nous mettrons les élèves au cœur de nos décisions et que notre priorité demeure la réussite de tous nos élèves. Sachez que la recherche démontre clairement que les élèves des classes multiâges développent leur autonomie et mettent à profit leur capacité de travailler en groupe et d'assimiler des connaissances en les transmettant à leurs camarades de classe.



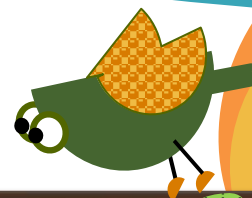
Ce modèle de classe offre un milieu d'une richesse incroyable. Nous vous remercions de faire confiance aux professionnels qui formeront les groupes. Si votre enfant se retrouve dans une classe multiâge, vous en serez informés au début du mois de juillet par l'entremise d'un courriel auquel nous joindrons la liste de fournitures scolaires.

Nouveau programme au 3^e cycle à la suite du retrait du modèle intensif 5 mois-5 mois

Mise en contexte des raisons multifactorielles qui ont mené à la décision du retrait du modèle intensif 5 mois / 5 mois au Centre de services scolaire des Navigateurs.

- L'augmentation de la clientèle au CSSDN est dans une pente ascendante incroyable. Nous devons être en mesure d'intégrer les élèves au fil de l'année scolaire.
- Comme ce ne sont pas toutes les écoles qui offrent un modèle intensif réparti sur toute l'année, il y a un enjeu important lorsqu'un élève déménage en cours d'année sur le territoire des Navigateurs. S'il faisait du français-math dans son école précédente, il ne peut pas se retrouver dans l'obligation de faire uniquement de l'anglais parce que l'école n'offre pas d'autres options au moment de son arrivée. C'est pour cette raison qu'il y a présentement des élèves qui arrivent en 6^e année et qui doivent être transférés dans une autre école ou s'entasser dans la classe qui offre le français-math alors qu'il reste de la place dans la classe d'anglais.
- Actuellement, dans certaines écoles, des élèves ne bénéficient pas du programme régulier de l'enseignement de l'anglais (1^{re} à 5^e année) puisqu'il n'y a plus de spécialistes disponibles.
- De récentes recherches démontrent l'impact de la « glissade de l'été ». Certains enfants de 6^e année passent près de 8 mois sans faire de français et de mathématique avant d'entrer au secondaire. Ils ont donc une glissade plus importante.
- La recherche démontre qu'au-delà de l'intensification, c'est la constance qui permet l'apprentissage de façon durable. Le modèle 5 mois / 5 mois ne permet pas cette constance.
- En 1^{re} secondaire, les enseignants remarquent une énorme différence entre les élèves qui terminent l'année en anglais et ceux qui terminent en français-math. En effet, les élèves rencontrent plus de difficultés s'ils ont terminé en anglais l'année précédente.
- Dans les projets éducatifs des écoles, qui sont en lien avec les exigences du MEQ et le PEVR du CSSDN, on retrouve des cibles en lien avec le français, les mathématiques et le bien-être. L'anglais n'est pas priorisé.
- La formule 5 mois / 5 mois ne répond pas au besoin de tous les élèves. Depuis la pandémie, plusieurs enfants ont besoin de plus d'appui pour réussir en français et en mathématiques.

Une invitation sera acheminée prochainement aux parents des futurs élèves de 5^e et de 6^e année afin d'assister à la présentation de cette nouvelle formule.



LISTES DE FOURNITURES SCOLAIRES



Les listes seront accessibles sur le site Internet de l'école à partir du début du mois de juillet à l'adresse suivante sous l'onglet « Informations aux parents »

[Listes des fournitures scolaires - École Notre-Dame-d'Etchemin \(gouv.qc.ca\)](https://cstdn.gouv.qc.ca/notredamedetchemin/a-propos/fournitures-scolaires)

Vous pouvez faire vos achats à l'endroit de votre choix. Si vous le désirez, l'école fait affaire avec 3 compagnies d'approvisionnement. Ces 3 entreprises ont reçu les listes de fournitures scolaires de notre école. Les employés pourront facilement vous guider vers les bons articles et une préparation du matériel est également offerte.

- 1- Jean Coutu Saint-Jean-Chrysostome : 1018 rue de la Prairie, bureau 101, Lévis, G6Z 0A7
- 2- Technibureau : 5169, Boulevard Guillaume-Couture, Lévis G6V 4Z5
- 3- Ma Boutique Scolaire : 2747, av. Watt (Parc Colbert) Québec G1P 3X3

CALENDRIER SCOLAIRE



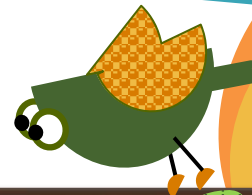
Le calendrier scolaire 2024-2025 est disponible sur le site Internet de l'école : <https://cstdn.gouv.qc.ca/notredamedetchemin/a-propos/horaire-et-calendrier/>

OBJETS PERDUS

Les objets perdus de l'école Notre-Dame-d'Etchemin sont disponibles à l'accueil du service de garde. Vous avez accès à ces derniers tous les jours de 15h30 à 18h.

Les objets perdus du pavillon Maria-Dominique et du Méandre sont étalés sur des tables à l'accueil du service de garde du Méandre. Vous avez accès à ces derniers tous les jours de 15h30 à 18h.

Prenez note que tous les objets perdus qui n'auront pas retrouvé leur propriétaire seront donnés à un organisme à la fin de la présente année scolaire.



INSCRIPTION AU SERVICE DE GARDE

Un rappel amical : si vous n'avez pas encore procédé à l'inscription au service de garde pour votre enfant pour l'année scolaire 2024-2025, nous vous demandons de signifier votre intérêt par courriel aux adresses suivantes :

Maria-Dominique/Méandre :

Service-garde.dumeandre@cssdn.gouv.qc.ca

NDE:

service-garde.notre-dame-detchemin@cssdn.gouv.qc.ca

Bonnes vacances !

