

Rapport annuel 2019-2020



Activité rassembleuse

École des Petits-Cheminots

La Passerelle

6200, avenue des Belles-Amours, Lévis (Québec) G6X 1R2
Téléphone : 418 834-2469 • Courriel : passerelle@csnavigateurs.qc.ca

Notre-Dame

3256, rue Omer-Poirier, Lévis (Québec) G6X 1T2
Téléphone : 418 834-2470 • Courriel : pav.notre-dame@csnavigateurs.qc.ca
petitscheminots.csdn.qc.ca

Sommaire

Présentation de l'école	2
Mission, vision, valeurs	3
Nos principales réalisations	4
Projet éducatif	5
Orientation 1	6
Orientation 2	8
Les grands chantiers	11

Centre
de services scolaire
des Navigateurs

Québec

École des Petits-Cheminots La Passerelle et Notre-Dame

Les membres du conseil d'établissement et le personnel de l'école sont fiers de vous présenter le rapport annuel. Ce dernier se veut une vitrine sur les grandes orientations qui guident nos actions quotidiennes ainsi qu'un résumé de la réalisation de notre projet éducatif. À la lecture de ce rapport, vous constaterez que les intervenants de l'école mettent tout en œuvre pour répondre aux différents besoins des élèves tout en se basant sur des pratiques pédagogiques prometteuses reconnues par la recherche. D'ailleurs, la plupart de nos moyens sont en constante évolution dans le but de nous adapter aux élèves et ainsi mieux répondre à leurs besoins. Nous espérons qu'il saura susciter votre intérêt.

De plus, nous vous encourageons à consulter notre site Internet ainsi que notre page Facebook afin de connaître toutes nos réalisations aux adresses suivantes :

Site Internet : petitscheminots.csdn.qc.ca

Page Facebook : <https://www.facebook.com/petitscheminots/>



Présentation de l'école, de son contexte et de ses particularités

L'École des Petits-Cheminots est composée de deux établissements situés en plein cœur du quartier de Charny à Lévis et accueille des élèves du préscolaire, du 1^{er} cycle du primaire et une classe langage du 1^{er} cycle qui dessert tout le territoire de la Commission scolaire des Navigateurs.

L'équipe-école offre une grande qualité d'accueil, d'enseignement et d'écoute aux élèves puisque ces derniers sont au cœur de nos préoccupations. En plus d'intervenir tôt en vue de prévenir les diverses difficultés que peuvent vivre en milieu scolaire nos élèves, la réussite de ceux-ci est axée sur le dépistage et la prévention étant donné leur jeune âge. Lors de leur passage à notre école, nous leur offrons un milieu de vie dynamique et enrichissant afin de leur permettre de développer leur plein potentiel par le biais de différentes activités rassembleuses et de projets stimulants.

Grâce à notre personnel dévoué, nos élèves bénéficient d'une formation de qualité axée sur la mission du Programme de l'école québécoise, soit Instruire, Socialiser et Qualifier. De plus, nous continuons à leur offrir une base solide dans les cinq domaines de compétence à développer au tout début de leur scolarité : santé physique, compétences sociales, maturité affective, développement cognitif, habiletés de communication et connaissances générales.

D'autre part, dans chaque établissement, nos élèves ont accès à un gymnase leur permettant d'exercer le programme d'activité physique enseigné et une bibliothèque invitante laissant l'opportunité aux élèves de s'adonner à la lecture dans un environnement des plus propices aux apprentissages. Un « Lab créatif » donne l'accès aux technologies pour l'acquisition des connaissances, le développement des compétences liées à la citoyenneté numérique et le développement des compétences du 21^e siècle. Nous avons également la chance d'avoir de grandes cours permettant aux élèves de bien profiter des récréations de 20 minutes.

Le service de garde offre également une panoplie d'activités enrichissantes qui permettent à près de 100 % des élèves de favoriser leur développement global. Son programme complète bien les orientations du projet éducatif de l'école.

Nous croyons que la réussite scolaire des élèves passe par la collaboration entre l'école et la famille. À plusieurs reprises, nous avons pu vivre ensemble de belles activités rassembleuses.

Mission

Faire cheminer tout un chacun, à son propre rythme, dans un environnement sécuritaire et bienveillant

Vision

Prioriser l'apprentissage, l'accomplissement et la collaboration de tous

Valeurs

Autonomie : Nous favorisons le sentiment de compétence, d'efficacité et de responsabilité en vue de faire des choix éclairés

Respect : Nous considérons la valeur de chacun tout en prenant soin des autres et de notre environnement

Communication : Nous valorisons l'ouverture, la compréhension des autres, l'expression claire et l'écoute active avec objectivité



Nos principales réalisations en 2019-2020

Tous les moyens sont mis en place pour arrimer nos pratiques pédagogiques aux approches probantes reconnues par la recherche en éducation. Le personnel est à l'affût des meilleures pratiques à dessein de poursuivre le développement pédagogique de chacun et participe à différentes formations afin de mieux répondre aux besoins des élèves.

Encore cette année, de nombreux projets ont été mis de l'avant afin de préconiser le dépistage, l'agir tôt et la prévention dans le but de soutenir la réussite d'un plus grand nombre d'élèves. Que ce soit par notre projet avec la sorcière Babagaya qui accompagne tous les élèves du préscolaire au pays des sons ou celui de Cheminours, mascotte officielle de l'école, qui encourage tous les élèves à adopter des bons comportements et à utiliser un langage approprié, nous essayons de mettre les élèves dans un milieu d'apprentissage signifiant.

Nous poursuivons la mise en application de notre plan de lutte contre la violence et l'intimidation. Ainsi, tous les élèves ont assisté à des ateliers d'habiletés sociales et plusieurs activités de prévention telles que des activités sur le civisme et l'enseignement explicite des comportements attendus constituent de belles preuves de la mise en œuvre de ce plan.

Lecture entre amis



Activité spéciale
avec Cheminours



Nous continuons la mise en place du cours d'éducation à la sexualité. Chaque élève a reçu des ateliers en lien avec les contenus prescrits par le ministère de l'Éducation et de l'Enseignement supérieur.

Notre engagement au modèle RAI (Réponse à l'intervention) demeure une pratique gagnante pour les élèves. Ce modèle vise à poser des interventions et promouvoir un enseignement de grande qualité adapté aux besoins des élèves, en évaluant régulièrement leurs progrès afin de prendre des décisions relatives aux ajustements nécessaires pour prévenir les difficultés.

Les référentiels communs des stratégies en écriture, en lecture et en mathématiques, pour tous les degrés du primaire, favorisent un arrimage et une vision commune de la progression des apprentissages.

L'équipe-école est mobilisée et est investie afin de faciliter les différentes transitions que les élèves peuvent vivre dans leur parcours scolaire. Nous proposons diverses activités qui suscitent un sentiment d'appartenance (accueil des nouveaux élèves du préscolaire, visite virtuelle de l'École Saint-Louis-de-France pour les élèves de 2^e année, vidéo promotionnelle pour l'accueil des nouveaux élèves de la classe langage...).

Projet éducatif

En raison de l'arrêt des services éducatifs et de l'enseignement causé par l'état d'urgence sanitaire lié à la pandémie de la COVID-19, le ministère de l'Éducation et de l'Enseignement supérieur a modifié le régime pédagogique. Cette modification entraîne un changement dans la communication de la progression et du rendement des élèves au bulletin unique. De ce fait, les résultats produits à l'étape 3 et au sommaire sont communiqués en mention (Réussi, Non Réussi ou Non Évalué) alors qu'aux étapes 1 et 2 l'atteinte des attentes du programme est communiquée en pourcentage. Les résultats de l'année scolaire 2019-2020 ne pourront faire l'objet d'analyse ou de comparaison, étant donné les conditions entourant cette situation à caractère exceptionnel.



Sortie au Woodooliparc



Patinage avec Cheminours



ENJEU 1

Le bien-être physique et psychologique des élèves

Orientation 1

Assurer un milieu de vie sain, sécuritaire et inclusif

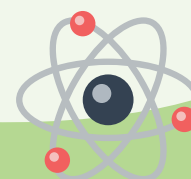
Objectif 1.1

D'ici 2022, diminuer le nombre d'élèves ayant des avis de manquement en lien avec la violence verbale et physique

Moyens mis en œuvre

- Enseignement explicite des comportements attendus
- Projet «Cheminours» qui mise sur l'encadrement positif en cherchant à prendre les élèves en flagrant délit de bons comportements
- Encadrement positif des situations : on vise à mettre en lumière les bons modèles à suivre (vidéos, affiches, messages à l'intercom)
- Ateliers d'habiletés sociales offerts à tous les élèves par les éducatrices spécialisées et la psychoéducatrice
- Ateliers sur les fonctions exécutives offerts par la psychoéducatrice et la psychologue à certains groupes
- Ateliers dispensés sur les émotions, le civisme et les habiletés sociales par l'AVSEC
- Activités récompenses pour tous les élèves pour valoriser les bons comportements
- Tableau de la fierté à la 1^{re} étape pour les élèves méritants
- Ateliers animés par les éducatrices spécialisées en début d'année auprès de tous les groupes pour parler du vocabulaire lié aux situations de violence et donner des stratégies universelles de bonnes attitudes sociales
- Élaboration de plans d'action et de plans d'intervention en fonction des besoins des élèves afin de mettre les mesures en place pour les aider à cheminer au maximum de leur potentiel
- Plan d'action pour contrer la violence à l'école
- Cour d'école sécuritaire et attrayante

	2017-2018	2018-2019	2019-2020	CIBLE d'ici 2023
Précolaire et classe langage	Total : 82 élèves G : 12 F : 4 16	Total : 88 élèves G : 4 F : 1 5	Total : 63 élèves G : 36 F : 27 ---	10 élèves
1^{re} année	Total : 81 élèves G : 17 F : 2 19	Total : 75 élèves G : 13 F : 8 21	Total : 85 élèves G : 40 F : 45 ---	14 élèves
2^e année	Total : 81 élèves G : 17 F : 10 27 62 élèves/244 25 %	Total : 80 élèves G : 20 F : 3 23 49 élèves/243 20,1 %	Total : 76 élèves G : 40 F : 36 ---	15 élèves



Orientation 1

Assurer un milieu de vie sain, sécuritaire et inclusif

Objectif 1.2

D'ici 2022, s'assurer de faire bouger les élèves 60 minutes par jour.

Moyens mis en œuvre

- Corridors actifs
- Activités sportives offertes aux élèves lors des cours d'éducation physique (patin, hockey...)
- Campagne de financement permettant l'achat de matériel favorisant des récréations actives et harmonieuses ainsi que des pauses intérieures actives
- Activités sportives vécues au service de garde (tournoi de soccer, patin, marche/course...)
- Activité parascolaire (karaté) à raison d'une fois par semaine
- La programmation du service de garde inclut une période de jeux extérieur le matin, le midi et après l'école, et ce, tous les jours

2017-2018	2018-2019	2019-2020	CIBLE 2020-2021
Un minimum de 15 minutes par jour	Un minimum de 30 minutes par jour	Un minimum de 45 minutes par jour	60 minutes par jour



Halloween



Sortie en raquettes



Visite d'Éducazoo



ENJEU 2

La réussite éducative de tous les élèves

Orientation 2

Augmenter les compétences en littératie

Objectif 2.1

D'ici 2022, augmenter les habiletés en conscience phonologique chez les élèves du préscolaire.

Moyens mis en œuvre

- Accompagnement au préscolaire de la sorcière Babagaya pour le dépistage précoce par l'orthopédagogue
- Intervention de niveau 2 par l'orthopédagogue à la suite du dépistage
- Poursuite de l'implantation du modèle d'intervention à trois niveaux (RAI) ciblant le rôle des intervenants ainsi que les actions à poser dès les premiers signes de difficulté des élèves
- Accès à des livres récents et de types variés répondant aux champs d'intérêt des élèves
- Accompagnement offert aux enseignantes par les services éducatifs
- Participation des enseignantes aux formations et à une communauté d'apprentissage professionnelle (CAP)
- Intégration des pratiques probantes
- Projet «Service Premières classes»
- Récupération
- Ateliers en orthophonie
- Utilisation du tableau interactif, des télévisions interactives, des iPad et de divers outils technologiques
- Projet LIE (lecture interactive enrichie)

	2017-2018	2018-2019	2019-2020	CIBLE d'ici 2023
Préscolaire	Total : 73 élèves G : 37 F : 36 G : 27 F : 33 82 %	Total : 81 élèves G : 38 F : 43 G : 25 F : 28 65 %	Total : 53 élèves G : 27 F : 26 G : — F : — ---	90 %



Enseignement à l'extérieur



Activité avec Cheminours



ENJEU 2

La réussite éducative de tous les élèves

Orientation 2

Augmenter les compétences en littératie

Objectif 2.2

D'ici 2022, augmenter la fluidité chez les élèves du 1^{er} cycle du primaire.

Moyens mis en œuvre

- Référentiel commun des stratégies de décodage
- Dépistage des difficultés des élèves en fluidité
- Routines littéraires afin d'accompagner les élèves avec des besoins particuliers
- Soutien pédagogique en sous-groupe de difficulté (orthopédagogie)
- Interventions intensives des élèves ciblés à la suite du dépistage (interventions préconisées par la recherche)
- Poursuite de l'implantation du modèle d'intervention à trois niveaux (RAI) ciblant le rôle des intervenants ainsi que les actions à poser dès les premiers signes de difficulté des élèves
- Accès à des livres récents et de types variés répondant aux champs d'intérêt des élèves
- Projet « Service Premières classes »
- Récupération et projet d'aide aux leçons et devoirs
- Ateliers en orthophonie
- Participation des enseignantes aux formations et à une communauté d'apprentissage professionnelle (CAP)
- Intégration des pratiques probantes
- Soutien en éducation spécialisée pour des élèves ciblés
- Application de la trajectoire d'intervention et du plan d'intervention selon des mesures adaptatives du guide sur la différenciation pédagogique de la CSDN
- Utilisation du tableau interactif, des télévisions interactives, des iPad et de divers outils technologiques

	2017-2018	2018-2019	2019-2020	CIBLE d'ici 2023
1^{re} année	Total : 81 élèves G : 32/47 F : 25/34 72 %	Total : 75 élèves G : 30/38 F : 26/37 74,5 %	Total : 85 élèves G : -- F : --	80 %
2^e année	Total : 81 élèves G : 33/38 F : 36/43 85 %	Total : 80 élèves G : 30/45 F : 27/35 72 %	Total : 76 élèves G : -- F : --	90 %



ENJEU 2

La réussite éducative de tous les élèves

Orientation 2

Augmenter les compétences en littératie

Objectif 2.3

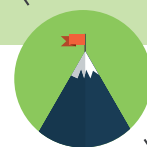
D'ici 2022, augmenter le pourcentage d'élèves qui réussissent en lecture.

Moyens mis en œuvre

- Enseignement des stratégies de lecture
- Poursuite de l'implantation du modèle d'intervention à trois niveaux (RAI) ciblant le rôle des intervenants ainsi que les actions à poser dès les premiers signes de difficulté des élèves
- Routines littéraires afin d'accompagner les élèves avec des besoins particuliers
- Projet « Lire et faire lire » en 2^e année
- Référentiel commun des stratégies en lecture pour tous les degrés du primaire
- Modélisation des stratégies de lecture en classe par l'orthopédagogue
- Soutien pédagogique en sous-groupe de difficulté (orthopédagogie)
- Dépistage des difficultés des élèves en lecture et interventions intensives en sous-groupe de travail (interventions préconisées par la recherche)
- Intégration des pratiques probantes
- Projet « Service Premières classes »
- Récupération et projet d'aide aux leçons et devoirs
- Soutien en éducation spécialisée pour des élèves ciblés
- Accompagnement offert aux enseignantes par les services éducatifs
- Participation des enseignantes aux formations et à une communauté d'apprentissage professionnelle (CAP)
- Rencontres de collaboration pour analyser les résultats et cibler les besoins
- Application de la trajectoire d'intervention et du plan d'intervention selon des mesures adaptatives du guide sur la différenciation pédagogique de la CSDN
- Utilisation du tableau interactif, des télévisions interactives, des iPad et de divers outils technologiques

	2017-2018	2018-2019	2019-2020	CIBLE d'ici 2023
2^e année	Total : 81 élèves G : 33/38 F : 32/43 80 %	Total : 80 élèves G : 35/45 F : 29/35 80 %	Total : 76 élèves G : -- F : --	85 %





Les grands chantiers et priorités pour l'année 2020-2021

- Poursuivre l'enseignement explicite des comportements attendus par tout le personnel avec le projet Cheminours et accompagnement par les services éducatifs
- Continuer à mettre en place un calendrier/cycle des activités réalisées (corridors actifs, marches actives, pauses actives dans l'école...) afin de faire bouger les élèves
- Poursuivre le projet Babagaya tout en réalisant des activités variées qui visent à augmenter les habiletés en conscience phonologique chez les élèves du préscolaire
- Accroître la participation des enseignantes aux formations et aux communautés d'apprentissage professionnelles (CAP)
- Poursuivre l'enseignement explicite des stratégies de compréhension en lecture
- Continuer à travailler sur les enjeux, les orientations et les objectifs du projet éducatif



Activité spéciale pour l'Halloween

