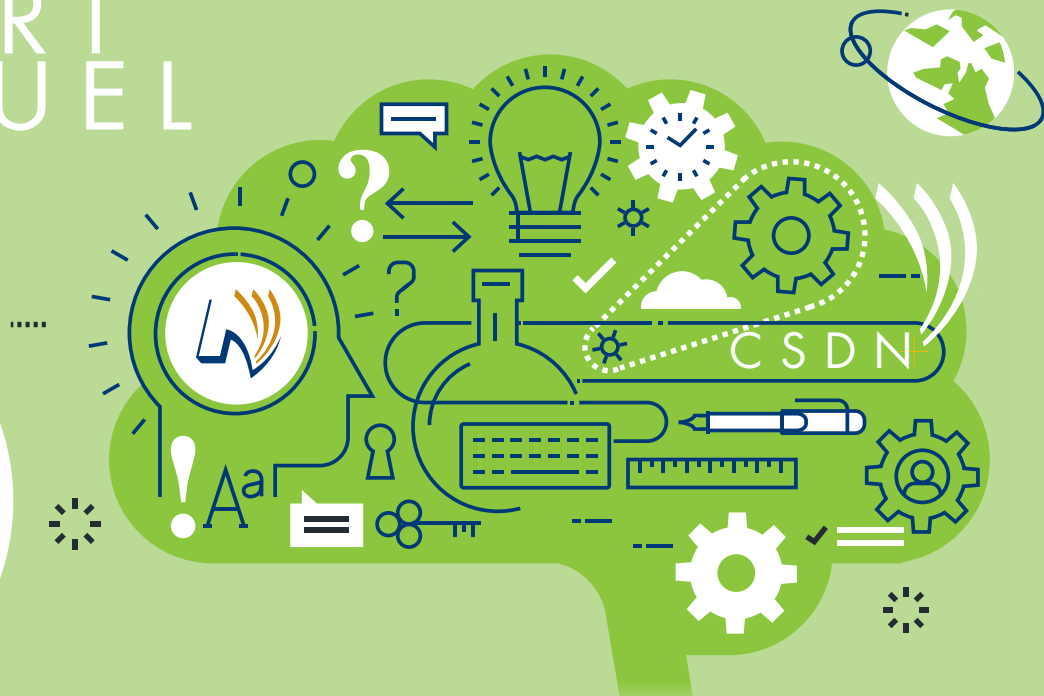


RAPPORT ANNUEL 2018-2019



École des
Petits-Cheminots

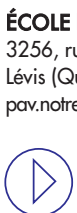
Embarquement immédiat pour l'apprentissage...



ÉCOLE DE LA PASSERELLE
6200, avenue des Belles-Amours
Lévis (Québec) G6X 1R2
passerelle@cnavigateurs.qc.ca



Téléphone : 418 834-2469
Télécopieur : 418 832-6149



ÉCOLE NOTRE-DAME
3256, rue Omer-Poirier
Lévis (Québec) G6X 1T2
pav.notre-dame@cnavigateurs.qc.ca



Téléphone : 418 834-2470
Télécopieur : 418 832-7619

petitscheminots.csdn.qc.ca

SOMMAIRE

PRÉSENTATION DE NOTRE ÉCOLE.....	2
PRINCIPALES RÉALISATIONS	3
ORIENTATIONS DE NOTRE PROJET ÉDUCATIF	
- Orientation 1	3
- Orientation 2	4 et 5
L'ÉCOLE DES PETITS-CHEMINOTS EN PHOTOS	6 et 7
QUELQUES CHIFFRES	8 et 9



Activité sportive organisée par le service de garde de l'École Notre-Dame

ÉCOLE DES PETITS-CHEMINOTS

Ce rapport annuel se veut une vitrine sur les grandes orientations qui guident nos actions ainsi qu'un résumé de la réalisation de notre nouveau projet éducatif. À la lecture de ce dernier, vous constaterez qu'il témoigne de l'ampleur du travail accompli par toute l'équipe et des efforts déployés pour répondre aux différents besoins de nos élèves. Vous pourrez découvrir que la plupart de nos moyens sont à poursuivre et que d'autres sont à parfaire. Nous espérons qu'il saura susciter votre intérêt.

DEUX ÉTABLISSEMENTS, MAIS UNE SEULE DESTINATION : LA RÉUSSITE !

Dans un contexte où la persévérance scolaire est un défi de tous les jours, nous sommes fiers d'intervenir tôt en vue de prévenir les diverses difficultés que les élèves du préscolaire, du 1^{er} cycle du primaire et la classe langage du 1^{er} cycle (dessert tout le territoire de la Commission scolaire des Navigateurs) peuvent vivre en milieu scolaire. La réussite de ceux-ci est axée sur le dépistage et la prévention, étant donné leur jeune âge.

La qualité et la diversité des services offerts aux élèves de nos deux écoles démontrent bien que ces derniers sont au cœur de nos préoccupations. Il est important, pour nous, de continuer à leur offrir une base solide dans les cinq domaines de compétence à développer au tout début de leur scolarité : santé physique, compétences sociales, maturité affective, développement cognitif, habiletés de communication et connaissances générales. Des conditions propices au développement des savoirs, en lien avec les valeurs de la Commission scolaire des Navigateurs (responsabilité, intégrité, coopération et respect), favorisent également leur réussite éducative. Près de 100 % des élèves fréquentent le service de garde sur une base régulière ou sporadique. Ce dernier, de par sa diversité, a le souci de favoriser des périodes extérieures de jeux libres et/ou semi-

dirigés. Il offre également des activités qui favorisent le développement global des élèves. Son programme complète bien les orientations du projet éducatif de l'école.

La collaboration entre l'école et la famille est très importante pour la réussite scolaire des élèves. À plusieurs reprises, nous avons pu vivre ensemble de belles activités rassembleuses (accueil en août, pique-nique durant la semaine de la garde scolaire, conférence en soirée offerte gratuitement aux parents sur « La gestion des émotions : les crises, les jérémiades et les coups », accueil des parents des futurs élèves du préscolaire, projet numérique, vernissage, pique-nique organisé par l'organisme de participation de parents (OPP), etc.).

ORIENTATIONS DE NOTRE PROJET ÉDUCATIF

ENJEU 1

Le bien-être
physique et
psychologique
des élèves

ENJEU 2

La réussite
éducative de
tous les élèves



Festi-Neige

Le dépistage, la prévention et l'intervention précoces sont au cœur de nos décisions afin de soutenir la réussite d'un plus grand nombre d'élèves. Notre projet de la sorcière Babagaya qui accompagne tous les élèves du préscolaire au pays des sons est un bel exemple de l'agir tôt. Tout comme Cheminours, mascotte officielle de l'école, qui encourage les élèves à adopter des bons comportements et à utiliser un langage approprié.

De plus, le personnel participe à différentes formations : CAP écriture, plan numérique, CAP en 1^{re} année, CAP au préscolaire, formation sur la gestion du comportement, etc., afin de mieux répondre aux besoins des élèves.

À dessein de faciliter les différentes transitions que les élèves peuvent vivre dans leur parcours scolaire, nous proposons diverses activités qui suscitent un sentiment d'appartenance (accueil des nouveaux élèves du préscolaire, visite de l'École Saint-Louis-de-France pour les élèves de 2^e année, accueil des nouveaux élèves de la classe langage, visite des enfants provenant du CPE, etc.).

Le modèle Réponse à l'intervention (RAI) demeure une pratique gagnante pour les élèves. Ce modèle vise à procurer des interventions et un enseignement de grande qualité adapté à leurs besoins. Évaluer régulièrement le progrès des élèves permet de prendre des décisions éclairées et d'effectuer les ajustements nécessaires pour prévenir les difficultés.

Les référentiels communs des stratégies en écriture et en lecture, pour tous les degrés du primaire, favorisent un arrimage et une vision commune de la progression des apprentissages. Enfin, l'intégration des technologies est un autre moyen d'aide à l'apprentissage qui est de plus en plus utilisé à l'école.

ENJEU 1 | Le bien-être physique et psychologique des élèves

ORIENTATION 1 | Assurer un milieu de vie sain, sécuritaire et inclusif

ENJEU 1 OBJECTIF 1.1

D'ici 2022, diminuer le nombre d'élèves ayant des avis de manquement en lien avec la violence verbale et physique.

MOYENS

- Projet « Cheminours » misant sur l'encadrement positif en cherchant à prendre les élèves en flagrant délit de bons comportements
- Encadrement positif des situations : mettre en lumière les bons modèles à suivre (vidéos, affiches, messages à l'interphone)
- Ateliers d'habiletés sociales offerts par les éducatrices spécialisées et la psychoéducatrice
- Ateliers sur les fonctions exécutives offerts par la psychoéducatrice
- Ateliers dispensés sur le respect et l'accueil des différences par l'AVSEC au primaire
- Activités-récompenses et tableau de la fierté à toutes les étapes pour valoriser les bonnes attitudes
- Semaines thématiques et activités tout au long de l'année scolaire
- Ateliers animés par les éducatrices spécialisées, en début d'année, auprès de tous les groupes pour parler du vocabulaire lié aux situations de violence et donner des stratégies universelles de bonnes attitudes sociales
- Élaboration de plans d'actions et de plans d'interventions en fonction des besoins des élèves, afin de mettre les mesures en place pour les aider à cheminer au maximum de leur potentiel
- Plan d'action pour contrer la violence à l'école



Spectacle de fin d'année des élèves de la classe de préscolaire de Mme Ann à l'École Notre-Dame

ENJEU 1 OBJECTIF 1.2

D'ici 2022, s'assurer de faire bouger les élèves 60 minutes par jour.

MOYENS

- Activités sportives offertes aux élèves lors des cours d'éducation physique : patin, hockey, atelier sur la boxe, etc.
- Participation au projet « Cubes énergie »
- Campagne de financement permettant l'achat de matériel favorisant des récréations actives et harmonieuses ainsi que des pauses intérieures actives
- Activités collectives : pique-nique familial annuel, course familiale 3 x 3 et diverses activités impliquant les familles
- Activité hivernale et amicale animée par les élèves de 6^e année de l'École Saint-Louis-de-France
- Marche hebdomadaire durant le Mois du sport
- Activités sportives vécues au service de garde : tournoi de soccer, marche/course, etc.

ENJEU 2 | La réussite éducative de tous les élèves

ORIENTATION 2 | Augmenter les compétences en littératie



ENJEU 2 OBJECTIF 2.1

D'ici 2022, augmenter les habiletés en conscience phonologique chez les élèves du préscolaire.

MOYENS

- Accompagnement au préscolaire de la sorcière Babagaya pour le dépistage précoce par l'orthopédagogue
- Intervention de niveau 2 par l'orthopédagogue, à la suite du dépistage
- Poursuite de l'implantation du modèle d'intervention (RAI) à trois niveaux ciblant le rôle des intervenants ainsi que les actions à poser dès les premiers signes de difficulté des élèves
- Accompagnement offert aux enseignants par les Services éducatifs
- Participation des enseignants aux formations
- Intégration des pratiques probantes
- Quinzaine du français
- Projet « Service Premières classes »
- Récupération
- Ateliers en orthophonie
- Utilisation du tableau interactif, des télévisions interactives, des iPad et de divers outils technologiques

ENJEU 2 OBJECTIF 2.2

D'ici 2022, augmenter la fluidité chez les élèves du 1er cycle du primaire.

MOYENS

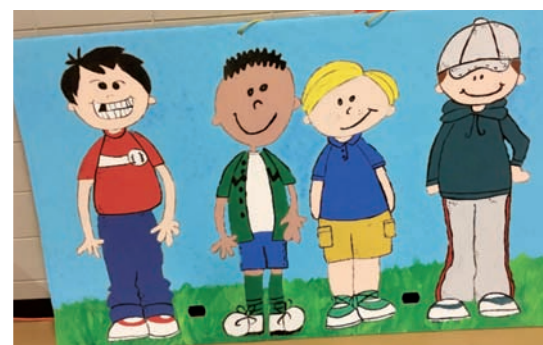
- Référentiel commun des stratégies de décodage
- Dépistage des difficultés des élèves en fluidité
- Soutien pédagogique en sous-groupe de difficulté (orthopédagogie)
- Interventions intensives des élèves ciblés, à la suite du dépistage (interventions préconisées par la recherche)
- Poursuite de l'implantation du modèle d'intervention (RAI) à trois niveaux, ciblant le rôle des intervenants ainsi que les actions à poser dès les premiers signes de difficulté des élèves
- Participation des enseignantes aux formations
- Intégration des pratiques probantes
- Quinzaine du français
- Projet « Service Premières classes »
- Récupération et projet d'aide aux leçons et devoirs
- Ateliers en orthophonie
- Utilisation du tableau interactif, des télévisions interactives, des iPad et de divers outils technologiques

ENJEU 2 OBJECTIF 2.3

D'ici 2022, augmenter le pourcentage d'élèves qui réussissent en lecture.

MOYENS

- Poursuite de l'implantation du modèle d'intervention à trois niveaux (RAI), ciblant le rôle des intervenants ainsi que les actions à poser dès les premiers signes de difficulté des élèves
- Projet « Lire et faire lire » en 2^e année
- Référentiel commun des stratégies en lecture pour tous les degrés du primaire
- Modélisation des stratégies de lecture en classe par l'orthopédagogue
- Soutien pédagogique en sous-groupe de difficulté (orthopédagogie)
- Dépistage des difficultés des élèves en lecture et interventions intensives en sous-groupe de travail (interventions préconisées par la recherche)
- Accompagnement offert aux enseignants par les Services éducatifs
- Participation des enseignants aux formations
- Intégration des pratiques probantes
- Quinzaine du français
- Projet « Service Premières Classes »
- Récupération et projet d'aide aux leçons et devoirs
- Utilisation du tableau interactif, des télévisions interactives, des iPad et de divers outils technologiques





Vernissage, à l'École de la Passerelle, avec les élèves de Mme Marie-Hélène



Opération Enfant Soleil



Pique-nique annuel



Pique-nique annuel



La découverte du Woodooliparc par les élèves du service de garde



La découverte du Woodooliparc par les élèves du service de garde



Halloween



Cheminours prend les enfants en «flagrant délit de bons comportements» et les récompense



Halloween



Épluchette de blé d'Inde - 1re activité de l'année - École Notre-Dame



La Bibliomobile des bibliothèques de Lévis



Festi-Neige



La Bibliomobile des bibliothèques de Lévis



Festi-Neige



Campagne de financement : bûches de Noël



Campagne de financement : bûches de Noël



Activité de la Saint-Valentin



Spectacle de Noël

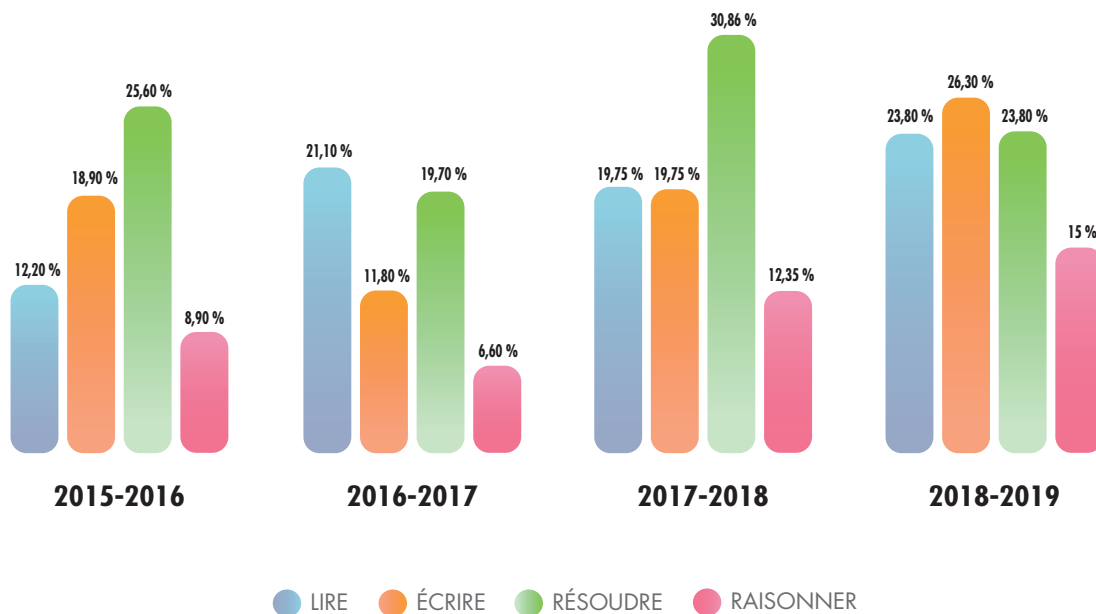


Activité de la Saint-Valentin

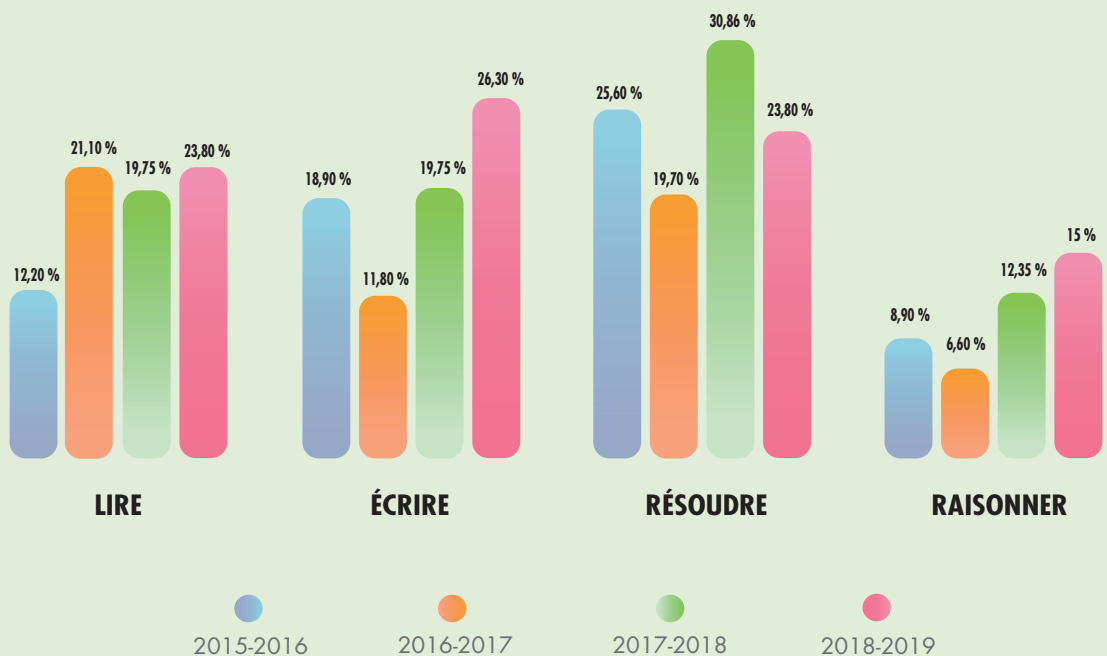


Festi-Neige

POURCENTAGE D'ÉLÈVES AYANT UN RÉSULTAT SE SITUANT ENTRE 0 ET 69 % PAR ANNÉE ET PAR COMPÉTENCES AU SOMMAIRE, EN 2^E ANNÉE

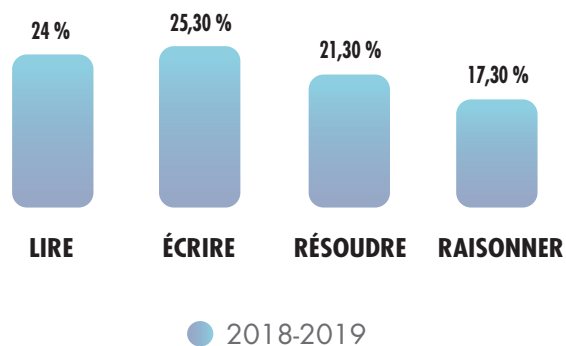


POURCENTAGE D'ÉLÈVES AYANT UN RÉSULTAT SE SITUANT ENTRE 0 ET 69 % PAR ANNÉE ET PAR COMPÉTENCES AU SOMMAIRE, EN 2^E ANNÉE

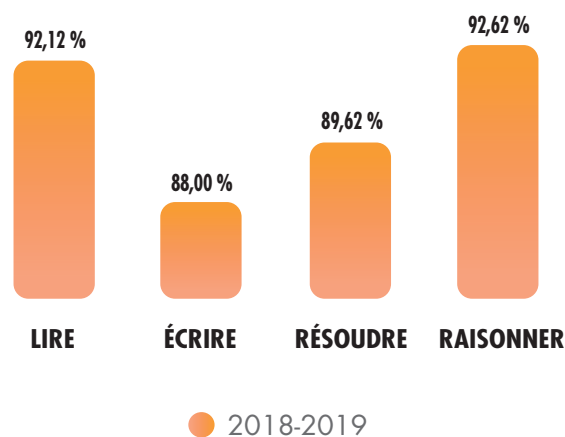


QUELQUES CHIFFRES

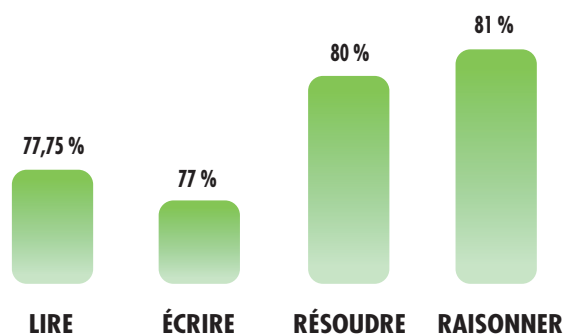
POURCENTAGE D'ÉLÈVES AYANT UN RÉSULTAT SE SITUANT ENTRE 0 ET 69 % PAR COMPÉTENCE ET AU SOMMAIRE, EN 1^{re} ANNÉE



TAUX DE RÉUSSITE PAR COMPÉTENCE DISCIPLINAIRE



MOYENNE 1^{ER} CYCLE PAR COMPÉTENCE DISCIPLINAIRE



Afin de souligner la Journée mondiale de la Trisomie 21, le 21 mars 2019, les élèves de l'École Notre-Dame ont été invités à se vêtir de chaussettes dépareillées.

Cette journée fut l'occasion de sensibiliser tous nos élèves à la différence.