

Lévis, le 26 mai 2023

Chers parents,

Bienvenue dans notre belle école !

Cette édition est tout spécialement dédiée aux parents des élèves qui amorceront leur parcours scolaire au préscolaire l'an prochain. Sachez que plusieurs informations supplémentaires sont disponibles sur notre [site Internet](#) ainsi que notre page [Facebook](#).

Durant l'année scolaire, vous recevrez le « *Billet d'embarquement* », lequel vous permettra de vous tenir informés sur la vie au sein de l'école.

Afin de réduire les coûts associés à l'impression et dans une perspective de développement durable, les communiqués seront distribués par courrier électronique aux adresses que vous nous avez transmises sur le formulaire de renseignements confidentiels rempli lors de l'inscription. De plus, étant donné que plusieurs parents se partagent la garde de leur(s) enfant(s), nous croyons que ce mode de distribution conviendra davantage à notre clientèle. Toutefois, si vous désirez recevoir ceux-ci en version papier, vous devrez faire une demande écrite à la secrétaire de votre école.

Bonne lecture, belle saison estivale et une agréable rentrée scolaire 2023-2024 !

Johanne Hébert  
Directrice

### **Présentation de l'École des Petits-Cheminots**

Située au cœur du quartier Charny, l'École des Petits-Cheminots se compose de deux établissements distincts : l'École de la Passerelle des Petits-Cheminots et l'École Notre-Dame des Petits-Cheminots. Les deux bâtisses offrent des services d'éducation préscolaire 4 ans, 5 ans, du premier cycle du primaire ainsi qu'une classe à effectif réduit en langage qui représente le point de service de tout le territoire du Centre de services scolaire des Navigateurs.

Agir en prévention est notre mot d'ordre. Ayant une clientèle qui en est au tout début de son parcours scolaire, le dépistage et l'agir tôt sont nos priorités. Une multitude de services sont offerts dans nos deux écoles afin de prévenir les difficultés de nos élèves.

L'ensemble du personnel de l'école offre une formation de qualité, une oreille attentive ainsi qu'une bienveillance et un soutien à tous les élèves. L'école mise sur des pratiques gagnantes et est toujours à l'affût des nouvelles recherches. Tout est en place pour répondre aux différents besoins des élèves et à la mission du Programme de l'école québécoise, soit Instruire, Socialiser et Qualifier. De plus, nous leur fournissons une base solide dans les cinq domaines de compétence à développer au tout début de leur scolarité : social, affectif, physique et moteur, langagier et cognitif. Les membres de l'équipe font une réelle différence dans le cheminement scolaire et personnel des élèves.

D'autre part, dans chaque établissement, nos élèves ont accès à un gymnase leur permettant d'exercer le programme d'activité physique enseigné et une bibliothèque invitante laissant l'opportunité aux élèves de s'adonner à la lecture dans un environnement des plus propices aux apprentissages. Un « Lab créatif » donne l'accès aux technologies pour l'acquisition des connaissances, le développement des compétences liées à la citoyenneté numérique et le développement des compétences du 21<sup>e</sup> siècle. Nous avons également la chance

d'avoir de grandes cours permettant à tous les élèves du préscolaire d'aller jouer dehors chaque jour et aux élèves du primaire de bien profiter des deux récréations de 20 minutes.

Le service de garde offre également une panoplie d'activités enrichissantes qui permettent à près de 100 % des élèves de favoriser leur développement global. Son programme complète bien les orientations du projet éducatif de l'école.

### Horaire et heures d'arrivée pour les deux établissements

Horaire de l'école	Heures d'arrivée à l'école
Préscolaire :	<b>Matin : 8 h 18</b> <b>Après-midi : 12 h 40</b>
<b>Avant-midi : 8 h 23 à 11 h 25</b>	<p>(pour les enfants du préscolaire qui ne fréquentent pas le service de garde)</p> <p>Pour des raisons de sécurité, nous prions les parents de s'assurer que leur enfant respecte les heures indiquées, étant donné que nous n'assurons pas de surveillance avant celles-ci.</p> <p>À noter que les élèves entrent dans l'école, soit <b>5 minutes avant le début des classes.</b></p> <p><a href="#">Nous demandons aux parents de diriger son enfant vers l'adulte responsable et de quitter.</a></p>
<b>Dîner : 11 h 25 à 12 h 50</b>	
<b>Après-midi : 12 h 50 à 14 h 30</b>	

### Horaire du service de garde pour les deux établissements

Horaire du préscolaire	Horaire du primaire
<b>Avant-midi : 7 h à 8 h 18</b>	<b>Avant-midi : 7 h à 7 h 50</b>
<b>Dîner : 11 h 25 à 12 h 45</b>	<b>Dîner : 11 h 25 à 12 h 45</b>
<b>Après-midi : 14 h 30 à 18 h</b>	<b>Après-midi : 15 h 15 à 18 h</b>
<p><u>Il est important que votre enfant soit toujours accompagné d'un adulte lors de son arrivée au service de garde et de ne pas le laisser seul sans surveillance.</u></p>	

**Le service de garde ouvrira ses portes pour les élèves inscrits du préscolaire 5 ans seulement lors de la première journée d'école, soit le mardi 29 août 2023 en après-midi.**

Madame Nathalie Amyot est la technicienne responsable du service de garde de l'École des Petits-Cheminots. Vous pouvez la contacter au 418 834-2469, poste 64540 pour l'École de la Passerelle et le 418 834-2470, poste 64640 pour l'École Notre-Dame.

Pour de plus amples renseignements sur ce service, vous pourrez consulter les règles de régie interne qui seront disponibles sur notre site Internet dès le 30 juin 2023.

**Pour la sécurité de nos élèves, les portes de l'école sont verrouillées en tout temps. Chacun des parents possède le code de la porte principale qui est disponible de 7 h à 7 h 45 et de 15 h 25 à 18 h. Le code des parents est 90234\*. Veuillez conserver ce code précieusement.**

## Secrétariat

Lorsque vous vous présentez à l'école pour quelques raisons que ce soit, vous devez d'abord vous diriger au secrétariat pour annoncer votre présence. Madame Sonia Bonneville, secrétaire d'école à l'École de la Passerelle ou madame Chantal Landry, secrétaire à l'École Notre-Dame, se fera un plaisir de vous accueillir.

Voici l'horaire du secrétariat de chaque établissement :

Horaire du secrétariat — École de la Passerelle	Horaire du secrétariat — École Notre-Dame
Avant-midi : 7 h 30 – 11 h 40 Après-midi : 12 h 40 – 15 h 30	Avant-midi : 7 h 55 – 11 h 25 Après-midi : 12 h 50 – 15 h 15
Vous devez motiver l'absence, le retard ou le départ hâtif, via la <b>plateforme Mozaïk-Portail</b> , dans la tuile <b>absences</b> . Idéalement, avant le début des classes. Pour plus de facilité et de rapidité, nous vous invitons à <b>TÉLÉCHARGER</b> l'application <b>MParent</b> sur votre cellulaire ! Vous pourrez également motiver les absences de votre enfant <b>à l'avance</b> : par exemple, un rendez-vous médical ou avec un spécialiste. Pour tout complément d'information, nous vous invitons à communiquer avec nous au : <b>École de la Passerelle : 418 834-2469, poste 64501</b> <b>École Notre-Dame : 418 834-2470, poste 64601</b>	

## 1<sup>re</sup> rencontre de parents avec la titulaire de votre enfant et la technicienne du service de garde

- Pour les parents de l'École Notre-Dame : **jeudi 24 août 2023 à 19 h**

Ce moment de rencontre, dans la classe de votre enfant, permettra à la titulaire de vous transmettre de l'information concernant le fonctionnement de sa classe et de l'école. De plus, elle en profitera pour vous donner des explications sur le programme du préscolaire. Cette rencontre est destinée **exclusivement aux parents. Votre enfant ne doit donc pas être présent**. La responsable du service de garde sera également présente afin de répondre à toutes vos questions. C'est lors de l'activité d'accueil du 29 août 2023 que votre enfant découvrira qui sera sa titulaire. **Merci de réserver la surprise!**

## Organisation scolaire 2023-2024

Voici le **portrait actuel** de l'organisation scolaire pour l'an prochain :

École	Degré	Groupes	Effectif
<b>École Notre-Dame</b>	Préscolaire - 4 ans	1	Environ 280 élèves
	Préscolaire - 5 ans	2	
	1 <sup>re</sup> année	1	
	1 <sup>re</sup> année/2 <sup>e</sup> année	1	
	2 <sup>e</sup> année	2	
<b>École de la Passerelle</b>	Préscolaire - 4 ans	1	
	Préscolaire - 5 ans	2	
	1 <sup>re</sup> année	2	
	2 <sup>e</sup> année	2	
	Classe d'adaptation scolaire en langage	1	

## Périodes de spécialités sur un cycle de 10 jours

Degré	Musique	Éducation physique
Préscolaire 5 ans	2 x 30 minutes	2 x 30 minutes

Il est important de prévoir des chaussures de sport et des vêtements souples pour l'éducation physique.

## Services complémentaires

Voici un bref aperçu...

### ❑ Orthopédagogie

- Les interventions en orthopédagogie sont principalement réalisées dans une optique préventive. Un dépistage précoce en conscience phonologique nous permet de travailler rapidement avec les élèves en petits groupes afin de faciliter l'apprentissage aux prérequis en français et en mathématiques.

### ❑ Éducation spécialisée (T.E.S.)

- Interventions lors des récréations et accompagnement de certains élèves ayant des besoins particuliers
- Soutien pour des élèves ciblés (comportements, apprentissages, habiletés sociales)
- Au besoin, présence au plan d'intervention

### ❑ Psychologie

- Rôle-conseil auprès du personnel
- Au besoin, présence au plan d'intervention de l'enfant présentant des difficultés de comportement ou d'apprentissage afin de trouver des moyens pour aider l'enfant à bien s'adapter au milieu scolaire
- Évaluation cognitive et attentionnelle

### ❑ Psychoéducation

- Rôle-conseil auprès du personnel
- Activités de prévention universelle auprès des élèves du préscolaire
- Donner des idées pour la gestion de classe en général
- Suivi individuel avec l'élève, au besoin
- Travail de collaboration avec les autres acteurs du milieu concerné
- Au besoin, présence au plan d'intervention de l'enfant présentant des difficultés de comportement
- Communication avec les parents afin d'avoir de plus amples informations

### ❑ Orthophonie

- Périodes d'observation en classe
- Dépistage auprès de certains élèves du préscolaire
- Activités ou ateliers en classe (ex. : lecture partagée enrichie, vocabulaire...)
- Rôle-conseil auprès du personnel
- Sous-groupes selon les besoins des élèves
- Évaluation ou suivi individuel
- Formations ou rencontres d'information selon les besoins (intervenants scolaires, parents)

## Transport scolaire

À compter de la mi-août, les Services du transport du Centre de services scolaire des Navigateurs auront déterminé les circuits d'autobus et diffuseront via leur site Internet toutes les informations nécessaires quant au transport de votre enfant.

Voici un tableau servant à déterminer la clientèle transportée par autobus :

Degré scolaire	Distance
Préscolaire	800 mètres
1 <sup>re</sup> année	1,2 km
2 <sup>e</sup> année	1,6 km

N'oubliez pas que si votre enfant est inscrit cinq jours au service de garde, son transport sera **automatiquement annulé** pour la période visée. Si votre enfant n'est pas transporté en fonction des distances énoncées ci-dessus, vous pouvez faire une demande de place vacante (service payant), l'information se retrouve également sur le site Internet du Centre des services scolaire des Navigateurs, dans les onglets « Services à la clientèle » et « Transport scolaire ».

## **Facturation**

### **❑ Fournitures scolaires**

La liste des articles à vous procurer avant la rentrée scolaire se retrouve dans les dernières pages de ce communiqué. Il est important de respecter les précisions inscrites sur cette liste pour une question d'uniformité et/ou de durabilité. Tous ces articles sont souvent vendus au rabais en août et vous pouvez vous les procurer dans la plupart des magasins à rayons, dans les pharmacies à grande surface ou encore par le biais de [COOPSCO](#) (205, Mgr Bourget, Lévis) ou chez [Ma boutique scolaire](#) (2747, rue Watt, Québec).

### **❑ Matériel didactique ainsi que les activités et sorties éducatives**

Afin de faciliter la planification des dépenses relatives à la rentrée scolaire, nous vous informons de la nature de ces dépenses tout en vous donnant un ordre de grandeur de celles-ci.

Le montant maximum pour les élèves du préscolaire 5 ans qui est chargé aux parents est de **0 \$** pour les activités et sorties éducatives puisque le ministère assume ce coût. Une somme allant jusqu'à **30 \$** pour le matériel didactique vous sera facturée à l'automne 2023.

### **❑ Photo scolaire**

La photo scolaire aura lieu le **mercredi 18 octobre 2023**. Un rappel vous sera transmis en début d'année scolaire et l'achat sera laissé à votre discrétion.

### **❑ Service de garde**

Un état de compte vous sera transmis chaque mois par courriel. Via un formulaire, les journées pédagogiques se feront en ligne.

## **Collation santé**

Des collations santé procurent aux enfants l'énergie et les éléments nutritifs dont ils ont besoin pour croître ainsi que pour apprendre et pour jouer à l'école.

Vous référer à notre politique alimentaire qui se retrouve dans les dernières pages de ce communiqué.

**Considérant que plusieurs enfants ont des allergies sévères aux noix, arachides et autres, ces aliments et les produits qui en contiennent sont interdits à l'école autant pour les collations que pour le dîner au service de garde.**

Nous demandons aux parents, dont les enfants sont allergiques, de communiquer avec la secrétaire de l'école afin que tous soient informés correctement. De plus, si un auto-injecteur (EpiPen) est recommandé, il se doit d'être à proximité de votre enfant (à sa ceinture) durant les heures de classe et au service de garde afin de nous permettre d'agir rapidement.

## **Vêtements adaptés à la température**

Tous les jours, à moins de pluie ou de grand froid, des périodes de jeux extérieurs sont prévues à l'horaire. Nous vous demandons de porter une attention particulière à ce que votre enfant ait des vêtements adéquats pour bien profiter de ces périodes.

## **Ponctualité et assiduité à l'école**

Nous tenons à vous spécifier l'importance d'arriver à l'heure à l'école. En début de période, l'enseignante explique le programme de la journée, les activités qui seront réalisées, etc. C'est un moment privilégié et rassurant pour votre enfant, car cela lui permet de connaître le déroulement de la journée ou de l'activité.

L'élève qui arrive en retard commence sa journée à la course et ne peut rattraper le temps perdu. De plus, lorsque l'enseignante reprend les explications, c'est tout le groupe qui souffre de cette situation et de ces pertes de temps. Nous faisons donc appel à votre collaboration afin que votre enfant commence sa journée au même rythme que le reste du groupe.

### **Règles de conduite à l'école**

Depuis maintenant quelques années, toutes les écoles du Centre de services scolaire des Navigateurs se sont dotées des mêmes règles de conduite afin de faciliter les différentes transitions. Nous vous conseillons de prendre connaissance de celles-ci, avec votre enfant, à la page 8 de ce présent document.

### **Valeurs, vision et mission de l'école**

Nous vous invitons à découvrir également nos valeurs, notre mission et notre vision à la page 8 de ce présent document.

### **Bénévoles recherchés**

Nous faisons appel à votre générosité et à votre implication dans la vie de l'école. Nous avons besoin de quelques heures par semaine de votre temps, soit :

#### **CONSEIL D'ÉTABLISSEMENT**

Horaire de travail : Travail nécessitant environ sept soirées durant l'année.

Définition de tâches : Le mandat de ce conseil, tel que défini dans la Loi de l'instruction publique, est de veiller à la réalisation du projet éducatif de l'école. Ce mandat requiert une collaboration étroite entre le personnel de l'école et les parents. Les membres parents sont élus lors de l'assemblée générale des parents qui a lieu en septembre et à laquelle vous êtes tous invités. Pour les membres qui effectuent un premier mandat, une formation, sous la forme de courtes capsules à visionner, est obligatoire.

Qualifications requises : Avoir à cœur la réussite de tous les élèves.

Salaire : Des mercis sincères et des sourires.

#### **ORGANISME DE PARTICIPATION DES PARENTS (OPP)**

Horaire de travail : Travail nécessitant quelques soirées durant l'année.

Définition de tâches : Contribuer à la vie active de l'école en organisant une campagne de financement, des activités (ex. : fêtes spéciales, pique-nique de fin d'année) ; contribuer à la décoration de l'école selon les événements.

Qualifications requises : Avoir un brin de folie et d'énergie.

Salaire : Des mercis sincères et des sourires.

#### **BIBLIOTHÉCAIRE**

Horaire de travail : Travail nécessitant une demi-journée par semaine ou selon votre disponibilité.

Définition de tâches : Effectuer les retours et les emprunts des volumes ; ranger les livres sur les rayons ; orienter les élèves au besoin dans leur choix ; réparation de bouquins.

Qualifications requises : Aimer les livres et les enfants en grande quantité ; formation offerte au besoin.

Salaire : Des mercis sincères et des sourires.

**SI CELA VOUS INTERESSE, CONTACTEZ LE SECRETARIAT AU 418 834-2469 POSTE 64501 (ÉCOLE DE LA PASSERELLE) OU LE 418 834-2470, POSTE 64601 (ÉCOLE NOTRE-DAME).**

### **Entrée progressive au préscolaire**

L'entrée des élèves du préscolaire se fera progressivement lors de la 1<sup>re</sup> journée de classe afin de leur permettre de s'adapter à leur nouvel environnement.

Pour commencer l'année scolaire, nous vous attendons le **mardi 29 août**, exceptionnellement à **8 h**, dans la cour arrière de l'école, où tout le personnel sera là pour vous accueillir. Pour ce premier avant-midi, il n'y aura pas de transport scolaire; vous devrez l'assumer à l'aller et au retour, à moins que votre enfant ne demeure au service de garde en après-midi. Le transport commencera en après-midi pour le départ prévu de l'école à 15 h 15.

Tous les élèves fréquenteront l'école chaque jour à temps complet (sauf la 1<sup>re</sup> journée) et seront en présence de leur titulaire, à laquelle viendra s'ajouter l'éducatrice du service de garde pendant certains moments. Nous croyons que cette façon d'intervenir assurera une meilleure continuité dans le respect des règles de l'école. Nous désirons, de cette façon, répondre davantage aux besoins de nos élèves et de leurs familles.

### **Important pour la 1<sup>re</sup> semaine d'école**

Nous souhaitons une très grande collaboration des parents en venant reconduire leur enfant **seulement à compter de 8 h au service de garde et en venant les chercher en fin de journée au plus tard à 16 h.** Il faut se rappeler que c'est une très grosse semaine d'adaptation pour nos tout-petits et que de diminuer la durée de leur journée sera aidante pour eux.

Que vous ayez besoin du service de garde ou non, **tous les parents doivent OBLIGATOIREMENT** remplir l'inscription en ligne, pour la **1<sup>re</sup> journée d'école** de l'entrée progressive au service de garde, **au plus tard le lundi 14 août 2023.** Merci de le faire en utilisant ce lien : <https://docs.google.com/forms/d/e/1FAIpQLSeW-TuJYYAUWXh6gw5sUfHhXT4F3NegD8n5HF1K-zUtyeqpfA/viewform>

### **Code de la sécurité routière à respecter**

Petits rappels importants :

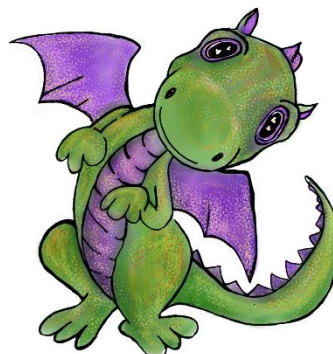
- Nul ne peut laisser sans surveillance dans un véhicule routier dont il a la garde un enfant de moins de 7 ans.
- Depuis avril 2019, le Code de la sécurité routière exige que les enfants soient installés dans un siège d'auto adapté à leur poids et à leur taille jusqu'à ce qu'ils mesurent 145 cm ou jusqu'à ce qu'ils atteignent l'âge de 9 ans. Pour obtenir des informations additionnelles, vous n'avez qu'à vous référer au site de la SAAQ.

<https://saaq.gouv.qc.ca/fileadmin/documents/publications/siege-auto-quand.pdf>

D'ici là, nous vous invitons à vous référer aux divers documents qui seront transmis par courriel jusqu'à la rentrée scolaire. Vous y trouverez la plupart des réponses à vos questions.

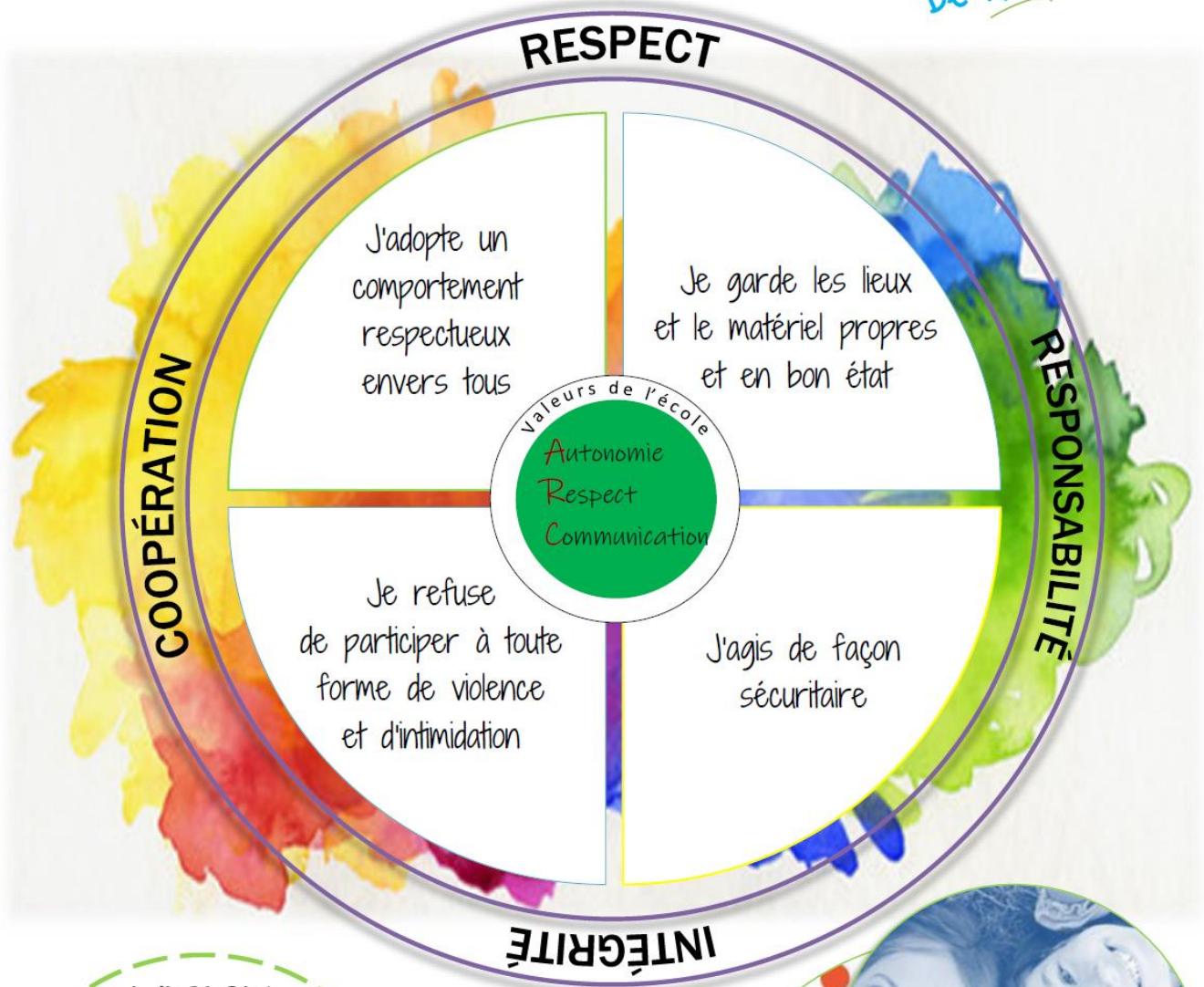
Finalement, si vous déménagez cet été et que votre enfant ne fait plus partie de notre clientèle scolaire pour l'année 2023-2024, veuillez aviser le secrétariat le plus tôt possible, si ce n'est déjà fait.

Johanne Hébert  
Directrice



# LES RÈGLES DE CONDUITE

DE MON ÉCOLE



## VISION

Prioriser l'apprentissage, l'accomplissement et la collaboration de tous

## MISSION

Faire cheminer tout un chacun, à son propre rythme, dans un environnement sécuritaire et bienveillant





# Calendrier scolaire 2023-2024 PRIMAIRE






JUILLET 2023							AOÛT 2023							SEPTEMBRE 2023							OCTOBRE 2023						
D	L	M	M	J	V	S	D	L	M	M	J	V	S	D	L	M	M	J	V	S	D	L	M	M	J	V	S
						1			1	2	3	4	5						1	2	1	2	3	4	5	6	7
2	3	4	5	6	7	8	6	7	8	9	10	11	12	3	4	5	6	7	8	9	8	9	10	11	12	13	14
9	10	11	12	13	14	15	13	14	15	16	17	18	19	10	11	12	13	14	15	16	15	16	17	18	19	20	21
16	17	18	19	20	21	22	20	21	22	23	24	25	26	17	18	19	20	21	22	23	22	23	24	25	26	27	28
23	24	25	26	27	28	29	27	28	29	30	31			24	25	26	27	28	29	30	29	30	31				
30	31																										

NOVEMBRE 2023							DÉCEMBRE 2023							JANVIER 2024							FÉVRIER 2024						
D	L	M	M	J	V	S	D	L	M	M	J	V	S	D	L	M	M	J	V	S	D	L	M	M	J	V	S
			1	2	3	4					1	2		1	2	3	4	5	6				1	2	3		
5	6	7	8	9	10	11	3	4	5	6	7	8	9	7	8	9	10	11	12	13	4	5	6	7	8	9	10
12	13	14	15	16	17	18	10	11	12	13	14	15	16	14	15	16	17	18	19	20	11	12	13	14	15	16	17
19	20	21	22	23	24	25	17	18	19	20	21	22	23	21	22	23	24	25	26	27	18	19	20	21	22	23	24
26	27	28	29	30			24	25	26	27	28	29		28	29	30	31				25	26	27	28	29		

MARS 2024							AVRIL 2024							MAI 2024							JUIN 2024						
D	L	M	M	J	V	S	D	L	M	M	J	V	S	D	L	M	M	J	V	S	D	L	M	M	J	V	S
					1	2		1	2	3	4	5	6				1	2	3	4						1	
3	4	5	6	7	8	9	7	8	9	10	11	12	13	5	6	7	8	9	10	11	2	3	4	5	6	7	8
10	11	12	13	14	15	16	14	15	16	17	18	19	20	12	13	14	15	16	17	18	9	10	11	12	13	14	15
17	18	19	20	21	22	23	21	22	23	24	25	26	27	19	20	21	22	23	24	25	16	17	18	19	20	21	22
24	25	26	27	28	29	30	28	29	30					26	27	28	29	30	31		23	24	25	26	27	28	29
31																					30						

-  13 journées pédagogiques régulières
-  4 journées pédagogiques collaboratives
-  3 journées pédagogiques pour cas de force majeure
-  Si les écoles devaient être fermées pour cas de force majeure, les journées pédagogiques prévues à cette fin seraient annulées dans l'ordre suivant : 11 mars, 19 avril, 10 mai
-  Congé pour les élèves et le personnel enseignant

Début des cours pour les élèves : 29 août 2023  
Fin des cours pour les élèves : 21 juin 2024

180 jours d'enseignement

## Précolaire 5 ans – Matériel à acheter

École Notre-Dame des Petits-Cheminots  
Année scolaire 2023-2024

Pour une plus longue durabilité et une meilleure efficacité, nous vous demandons de bien vouloir prioriser des effets scolaires de bonne qualité.

**\* Votre enfant doit apporter ce matériel lors de sa première journée de classe.**

À titre indicatif, vous pourrez acheter les fournitures scolaires avant le 1<sup>er</sup> août 2023 chez **Coopsco** (205, route Mgr Bourget, Lévis), sur leur site Internet [Coopsco](http://Coopsco), ou en tout temps chez **Ma boutique scolaire** (2747, avenue Watt, Québec), sur leur site Internet [Ma boutique scolaire](http://Ma boutique scolaire) sous l'onglet « votre liste scolaire » ou le détaillant de votre choix.

Qté	Fournitures scolaires	<input checked="" type="checkbox"/>
1	Sac à dos avec fermeture éclair, résistant, imperméable et assez grand pour contenir un cartable : pas de format « valise sur roulettes »	
1	<b>Petite</b> serviette de plage	
1	Couvre-tout à manches longues que votre enfant peut attacher seul ou une vieille chemise d'adulte (important, pas en plastique)	
1	Étui double ou triple à crayons : <ul style="list-style-type: none"> <li>▪ 6 crayons au plomb HB</li> <li>▪ 2 gommes à effacer (<b>de couleur blanche</b>)</li> <li>▪ 3 bâtons de colle blanche, <b>42 g</b></li> </ul>	
3	Crayons effaçables à sec avec l'efface sur le bouchon, couleurs au choix	
1	Paquet de 24 crayons de couleur en bois	
1	Crayon permanent noir à pointe fine ( <b>pas extra fine</b> )	
2	Boîtes de 16 crayons-feutres à pointe large (s'assurer qu'il y ait la couleur chair et éviter les crayons minces ou trop courts étant donné qu'ils sont inadéquats pour les élèves du préscolaire)	
1	Cahier à anneaux, <b>1 pouce</b> , couleur au choix	
2	Duo-tang avec attaches, couleurs au choix	
1	Cahier à pages lignées (de type Canada) ou à spirales de 80 pages lignées pour les projets personnels	
1	Duo-tang en plastique avec deux pochettes à l'intérieur ( <b>sans attaches</b> ), couleur au choix	
1	Paire d'espadrilles à semelles qui ne marquent pas (avec lacets seulement si votre enfant est capable de faire ses boucles seul, dans le cas contraire, à velcro)	
	Des sous-vêtements, des bas et un pantalon de rechange sont nécessaires et nous vous demandons de les placer dans un sac en plastique fermé et bien identifié au nom de votre enfant.	
<b>** Pour votre information, en septembre, vous recevrez une facture pour les cahiers d'apprentissage maison.</b>		

### COLLE À MOI... DES ÉTIQUETTES DURABLES, IMPERMÉABLES ET AMUSANTES

L'organisme de participation des parents et l'excellente entreprise d'étiquettes d'identification "[Colle à moi](#)" vous proposent de gagner du temps en vous simplifiant l'étape de personnalisation des fournitures scolaires et du même coup d'amasser des fonds dans le but d'en faire profiter vos enfants. Pour chaque achat effectué, 15 % des ventes reviennent automatiquement à l'école. Vous devez simplement utiliser le code promo, **cheminots**, lors de votre passage à la caisse. Nous vous invitons à partager le code à volonté avec tous vos amis et sur les réseaux sociaux ! Plus il y a d'achats faits avec notre code, plus nous recueillons des sous ! Le code n'expire pas !



Johanne Hébert, directrice

# Vos devoirs

- Identifiez tout le matériel de votre enfant (tous les crayons, les gommes à effacer, les bâtons de colle, les duo-tang, le couvre-tout, etc.)
- Aiguiser tous les crayons de plomb et de couleur.
- Placez dans une section de l'étui, un crayon de plomb, un tube de colle, une gomme à effacer, un crayon permanent et un crayon effaçable à sec.
- Placez les crayons de couleur et le contenu d'une boîte de crayons-feutres dans l'autre section de l'étui.
- Placez tout le reste du matériel dans un sac transparent refermable de type « Zyploc » identifié au nom de votre enfant.

Merci de votre précieuse collaboration!





## Rentrée scolaire 2023-2024

Chers parents d'élèves,

C'est avec plaisir que nous vous invitons à naviguer sur notre site internet scolaire pour l'achat en ligne de vos cahiers, manuels et fournitures scolaires. Rapide. Simple. Efficace.

Allez au [www.maboutiquescolaire.ca](http://www.maboutiquescolaire.ca) et suivez cette procédure pour chaque enfant :

1. Cliquez sur l'onglet en haut à gauche [**Votre liste scolaire**]
2. Connectez-vous à votre compte ou créez-vous un compte [**code d'accès usager et mot de passe**]
3. Cliquez sur le niveau scolaire [**préscolaire/primaire**]
4. Cliquez sur le **logo de votre école** correspondant. **Cette étape est très importante!**
5. Suivez les instructions pour passer votre commande

⇒ Effectuer un paiement avec votre carte de crédit (VISA/MCard) en choisissant l'une des 2 options suivantes :

1. **VENIR CHERCHER À NOTRE BOUTIQUE DE QUÉBEC**, dans le courant de l'été, votre commande internet lorsque nous vous aurons préalablement avisé par courriel que celle-ci est prête. *Ce service est gratuit !*
2. **LIVRAISON** au bureau, à domicile, au chalet ou à l'adresse de votre choix moyennant des frais de port et de manutention. **POUR BÉNÉFICIER DE LA LIVRAISON GRATUITE** : À l'étape du paiement, inscrire le **code-coupon LIVRAISON2023** dans l'espace prévu à cet effet et cliquez sur [**Appliquer le code-coupon**]. Pour que le code soit valide, votre commande doit être  $\geq 109\$$  (avant taxes) et placée avant le 23 juillet 2023.

**RAPPEL** : Afin d'éviter la cohue des débuts d'année scolaire et la possibilité que les cahiers et manuels soient en rupture de stock ou en réimpression chez les maisons d'édition, nous vous recommandons de transmettre votre commande internet le plus tôt possible.

Le service à la clientèle de Ma Boutique Scolaire est ouvert du lundi au vendredi de 10h-16h :

- Par courriel : [info@maboutiquescolaire.ca](mailto:info@maboutiquescolaire.ca)
- Par clavardage « chat » : [www.maboutiquescolaire.ca](http://www.maboutiquescolaire.ca)
- Par téléphone : Ligne directe 418-657-5299 (avec boîte vocale active)
- Notre adresse : 2747, av. Watt (Parc Colbert), Québec (Qc) G1P 3X3
- Les heures d'ouverture sont disponibles sur [www.maboutiquescolaire.ca](http://www.maboutiquescolaire.ca)

Merci et au plaisir de vous servir prochainement!

**brassardburo60ans**  
VOUS COMPRENDRE, VOUS SERVIR.



## Juillet 2023\*

Dimanche	Lundi	Mardi	Mercredi	Jeudi	Vendredi	Samedi
						1 <b>Fermé</b>
2 10h-16h	3 10h-17h	4 10h-17h	5 10h-17h	6 10h-20h	7 10h-20h	8 10h-16h
9 10h-16h	10 10h-17h	11 10h-17h	12 10h-17h	13 10h-20h	14 10h-20h	15 10h-16h
16 10h-16h	17 10h-17h	18 10h-17h	19 10h-17h	20 10h-20h	21 10h-20h	22 10h-16h
23/30 10h-16h	24/31 10h-17h	25 10h-17h	26 10h-17h	27 10h-20h	28 10h-20h	29 10h-16h

## Août 2023\*

Dimanche	Lundi	Mardi	Mercredi	Jeudi	Vendredi	Samedi
		1 10h-17h	2 10h-17h	3 10h-20h	4 10h-20h	5 10h-16h
6 10h-16h	7 10h-17h	8 10h-17h	9 10h-17h	10 10h-20h	11 10h-20h	12 10h-16h
13 10h-16h	14 10h-17h	15 10h-17h	16 10h-17h	17 10h-20h	18 10h-20h	19 10h-16h
20 10h-16h	21 10h-17h	22 10h-17h	23 10h-17h	24 10h-20h	25 10h-20h	26 10h-16h
27 10h-16h	28 10h-17h	29 10h-17h	30 10h-17h	31 10h-20h	1 sept. 10h-17h	2 sept. 10h-16h

## Rentrée scolaire 2023-2024

### Message aux parents

Nous espérons que votre commande est à votre entière satisfaction et nous vous remercions de votre confiance !

Pour des commandes supplémentaires, échanges, retours ou questionnement, nous vous invitons à communiquer avec le service à la clientèle de la boutique, du lundi au vendredi de 10h-16h en indiquant bien votre numéro de commande Internet.

- **Par courriel :**  
[info@maboutiquescolaire.ca](mailto:info@maboutiquescolaire.ca)
- **Par clavardage « chat » :**  
[www.maboutiquescolaire.ca](http://www.maboutiquescolaire.ca)
- **Par téléphone :** (avec boîte vocale activée)  
418-657-5299

### Ma Boutique Scolaire

(Partenaire de Brassardburo) 2747,  
av. Watt (Parc Colbert)  
Québec (Qc) G1P 3X3

### Retour à l'horaire\* régulier à compter du 1<sup>er</sup> septembre:

- lundi au vendredi: 10h-17h
- samedi: 10h-16h
- dimanche: fermé

### Fête du travail:

Lundi 4 septembre : fermé



\*Horaire sujet à changement  
sans préavis !

# La rentrée **COOPSCO**

## SERVICE DE COMMANDES D'ARTICLES SCOLAIRES

La rentrée Coopsco est un service de préparation de commandes d'articles scolaires offert par Coopsco Lévis aux parents d'élèves du primaire.



## AUSSI SIMPLE QUE DE COMPTER JUSQU'À TROIS !

- 1** **Compléter le bon de commande ci-joint**  
Assurez-vous d'inscrire la quantité désirée vis-à-vis l'item commandé.  
Formulaire et paiement disponibles sur notre site internet :  
[www.coopscolevis.com](http://www.coopscolevis.com)
- 2** **Passer votre commande : 3 options offertes**  
En magasin : présentez-vous sur place pour faire vos achats \*  
Par courriel : [fournituressco@coopscolevis.com](mailto:fournituressco@coopscolevis.com) \*\*  
Sur le web : [www.coopscolevis.com](http://www.coopscolevis.com)
- 3** **Votre commande est prête !**  
Venez la chercher au magasin ou utilisez le service de  
à domicile (frais de 12 \$)

\* : Le magasin sera ouvert à la clientèle les mardis, mercredis et jeudis afin de procéder à vos achats. Il sera ouvert tous les jours pour la récupération de commandes.

\*\* : Les commandes prises en capture d'écran ainsi que les photos floues ne seront pas acceptées.



**Cégep Lévis-Lauzon**  
205 Mgr Bourget, Lévis [Québec] G6V 6Z9  
Tél. : (418) 835-0383  
[www.coopscolevis.com](http://www.coopscolevis.com)

Coopsco Lévis est une coopérative en milieu scolaire offrant aux élèves et aux étudiants une gamme de produits répondant à leurs besoins (livres, papeterie, fournitures scolaires, sacs à dos, matériel informatique, etc.) Nous avons tout ce qu'il faut pour démarrer l'année du bon pied.

**Profitez d'un rabais de 5% sur les commandes effectuées (FOURNITURES) avant le 16 juillet 2023 inclusivement**

## Heures d'ouverture

Juin et juillet	Mardi au jeudi 8h-16h
Du 24 juillet au 4 août	Mardi et mercredi 8h-16h Jeudi 8h-21h
Du 7 août au 11 août	Mardi et mercredi 8h-16h Jeudi 8h-21h Samedi 10h-16h

Attention : Aucune commande ne sera acceptée après le 1er août 2023. Commande en magasin seulement. L'entrée du magasin se fait par la porte numéro 15.

# Politique alimentaire de l'École des Petits-Cheminots

## Collations SSSS

Santé, Soutenantes, Sécuritaires et Succulentes

La collation est nécessaire chez l'enfant, car elle permet de compléter les repas et de lui offrir l'énergie nécessaire pour l'ensemble de sa journée. Il faut garder en tête que la collation doit fournir **de l'énergie** et **être nutritive** sans couper l'appétit pour le repas suivant.

Plein d'idées nutritives! <https://guide-alimentaire.canada.ca/fr/>

### **ATTENTION AUX ALLERGIES**

**Attention! En raison des cas d'allergies, toutes les collations contenant (ou pouvant contenir) des noix ou des arachides sont strictement interdites.**



Fruits et légumes

- Fruits frais
- Fruits en conserve non sucrés
- Fruits séchés
- Barres de fruits non sucrées
- Compote de fruits non sucrée
- Légumes (et trempette)
- Jus de légumes

Aliments protéinés



- Fromage
- Lait
- Yogourt
- Yogourt à boire
- Smoothie **maison**
- Boisson végétale
- Oeufs durs
- Pois chiches rôtis
- Graines de tournesol e
- Trempette d'hmous
- Beurre de soya (Wow Butter)



Aliments de grains entiers



- Craquelins à **grains entiers**
- Pita, muffin anglais, pain de blé, galette de riz
- Muffin **nutritif**, barre tendre **nutritive** ou boule d'énergie **nutritive**
- Granola ou céréales à grains entiers

Les élèves doivent être autonomes dans la gestion de leurs collations et de leurs contenants.

**Toutes les collations dont le premier ingrédient figurant sur la liste est le sucre (ou ses synonymes) ne sont pas acceptées.**



# CALENDRIER DE L'ENTRÉE PROGRESSIVE PRÉSCOLAIRE 2023-2024

		Mercredi 23 août 2023	Jeudi 24 août 2023	Vendredi 25 août 2023
		Service de garde fermé pour tous	Service de garde fermé pour les nouveaux élèves du préscolaire 5 ans sauf pour ceux qui ont déjà fréquenté la maternelle 4 ans	Service de garde fermé pour les nouveaux élèves du préscolaire 5 ans sauf pour ceux qui ont déjà fréquenté la maternelle 4 ans
Lundi 28 août 2023	Mardi 29 août 2023 <i>1<sup>re</sup> journée de classe</i>	Mercredi 30 août 2023 (jour 2)	Jeudi 31 août 2023 (jour 3)	Vendredi 1 <sup>er</sup> septembre 2023 (jour 4)
Service de garde fermé pour les nouveaux élèves du préscolaire 5 ans sauf pour ceux qui ont déjà fréquenté la maternelle 4 ans	Accueil : 8 h  Les élèves fréquentent l'école en avant-midi jusqu'à 11 h 25  <i>L'après-midi, tous les élèves retournent à la maison ou fréquentent le service de garde</i>	<b>JOURNÉE DE CLASSE pour tous les élèves 8 h 23 jusqu'à 14 h 30</b>  Service de garde ouvert après l'école jusqu'à 16 h	<b>JOURNÉE DE CLASSE pour tous les élèves 8 h 23 jusqu'à 14 h 30</b>  Service de garde ouvert après l'école jusqu'à 16 h	<b>JOURNÉE DE CLASSE pour tous les élèves 8 h 23 jusqu'à 14 h 30</b>  Service de garde ouvert après l'école jusqu'à 16 h

Pour l'entrée progressive, l'équipe-école recommande fortement votre collaboration afin que votre enfant arrive à compter de 8 h et quitte au plus tard à 16 h.