



# Billet d'embarquement

**École des Petits-Cheminots**

Édition du mois de décembre 2025



## Mot de la direction

Nous entamons maintenant la 2<sup>e</sup> étape de l'année scolaire. Vous avez récemment reçu le bulletin de vos enfants ; nous vous invitons à maintenir votre soutien. Votre appui est essentiel : il constitue la clé de leur réussite ! Ensemble, nous formons une équipe pour l'accompagner et assurer leur réussite.

La période des fêtes arrive à grands pas. Plusieurs belles activités de Noël attendent vos enfants durant ce mois de festivités.

Toute l'équipe de l'École des Petits-Cheminots se joint à moi pour vous souhaiter de JOYEUSES FÊTES en famille.

## C'est l'hiver... on s'habille

Le temps froid est arrivé. Nous demandons à tous nos élèves de porter une tuque, des mitaines, un cache-cou, des bottes, un manteau chaud et un bas d'habit de neige. Cet habillement est fortement recommandé par l'école.



### École de la Passerelle

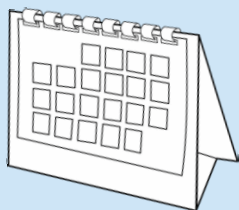
418 834-2469

[passerelle@cssdn.gouv.qc.ca](mailto:passerelle@cssdn.gouv.qc.ca)

### École Notre-Dame

418 834-2470

[pav.notre-dame@cssdn.gouv.qc.ca](mailto:pav.notre-dame@cssdn.gouv.qc.ca)



### Dates importantes

5 décembre : journée pédagogique

19 décembre : dernière journée d'école  
avant le congé des fêtes

22 déc. au 2 janvier : congé pour tous

5 janvier : journée pédagogique

6 janvier : retour en classe



## Cueillette de denrées non périssables

La période des réjouissances arrive à grands pas. Pour cette occasion, l'école organise une collecte de denrées non périssables afin d'aider « Le Centre d'entraide de Charny » à soutenir certaines familles démunies de notre communauté. Cette contribution est volontaire, mais le geste posé sensibilise nos élèves à aider d'autres enfants du milieu. Nous vous demandons, par l'intermédiaire de votre enfant, d'envoyer des produits non périssables ou d'hygiène, d'ici le 12 décembre. Merci de votre générosité !

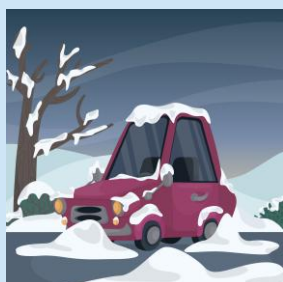


## Tempêtes – Fermeture de l'école

Dès 5 h 45, l'information relative à la fermeture de nos établissements en cas de tempête de neige, de verglas ou d'intempéries majeures est disponible sur différentes plateformes.

### Pour être informé rapidement

- Consultez vos courriels
- Consultez les sites [du CSSDN](#)
- Abonnez-vous à notre page Facebook : <https://m.facebook.com/petitscheminots/>
- Syntonisez les stations radio.



Nous vous invitons aussi à consulter la [procédure à suivre lors de la fermeture d'établissements scolaires](#). Selon le type de fermeture, il se peut que le service de garde soit ouvert ou fermé. Dans de tels cas, **un message d'accueil spécial sera enregistré le matin même sur la boîte vocale du service de garde**. Assurez-vous de vérifier l'information avant votre départ de la maison le matin.

## Horaires des activités de Noël

Pour consulter la liste des activités prévues dans chaque école, cliquez sur le nom de l'école que fréquente votre enfant. Des activités sont prévues tout au cours du mois. Nous vous recommandons d'imprimer la feuille afin de ne rien oublier. Elles seront également disponibles sur le site Internet de notre école.



### [École de la Passerelle](#)

### [École Notre-Dame](#)

## Avant de partir pour le congé

Lorsque vous viendrez chercher votre enfant le vendredi 19 décembre, il sera très important de lui rappeler d'apporter tous ces effets au vestiaire (souliers et linge d'éducation physique) et de les rapporter à la maison.

Veillez vous assurer que votre enfant n'oublie pas de les rapporter à son retour à l'école le 6 janvier. Merci !

**Joyeuses Fêtes !**