



CHARLES

FRÉDÉRIQUE

pointe-levy.cssdn.gouv.qc.ca

ÉCOLE POINTE-LÉVY

Centre
de services scolaire
des Navigateurs

Québec

UN TREMPLIN POUR LA VIE!



NOS PROGRAMMES ET PROFILS

• Éducation intermédiaire (PÉI)	4
• Exploration Carrières (PEC)	8
• Formation aux métiers semi-spécialisés (FMS)	8
• Langues et Multimédia (LM)	5
• Robotique	6
• Sport étudiant	9
• Nos équipements	10



PALS SECONDAIRE

Frais des disciplines au secondaire	11
• Concentrations sportives	14
• Concentrations linguistiques	14
• Programmes Sports-études	15
• Concentrations artistiques	16



PALS PRIMAIRE

Frais des disciplines au primaire	20
• Concentrations artistiques	21
• Concentrations linguistiques	21
• Concentrations sportives	21



NOTRE MILIEU

Située au coeur du quartier Desjardins, l'École Pointe-Lévy dessert une population de près de 2 300 élèves. Elle accueille des élèves de la 3^e à la 5^e secondaire inscrits à la formation générale, au profil Exploration Carrières (PEC), au programme Langues et Multimédia (LM), au Programme d'éducation intermédiaire (PÉI), au programme Robotique et à la Formation à un métier semi-spécialisé (FMS).

LES PALS

L'École Pointe-Lévy est la seule école de la région reconnue « École Sport-études » par le ministère de l'Éducation. Les Programmes Arts-Langues-Sports (PALS) regroupent 60 programmes, soit la plus grande concentration du genre au Québec. Les Programmes Arts-Langues-Sports (PALS) accueillent les élèves de la 1^{re} année à la 5^e année du secondaire, selon deux avenues différentes :

- les concentrations Arts, Langues ou Sports;
- les athlètes reconnus dans une discipline sportive.

L'École Pointe-Lévy offre à ses élèves une diversité de programmes, profils et options qui peuvent répondre à tous les goûts. Le dynamisme et la diversité de notre milieu sont incontestables et font de notre école un endroit où il est enrichissant d'étudier et de se développer en tant que futur adulte.

Les élèves sont engagés dans la vie de notre milieu et lui donnent une couleur particulière, inspirée de leurs passions. La vie étudiante est riche et dynamique. Notre école regorge aussi d'activités sportives et culturelles diversifiées.

Le passage de votre enfant dans notre milieu sera mémorable et rempli de défis à la hauteur de ses attentes.

Éric Pouliot
Directeur

L'ENCADREMENT

Nos intervenants scolaires sont directement interpellés afin de soutenir les élèves au quotidien dans leur cheminement pédagogique, personnel et social.

L'encadrement, à l'École Pointe-Lévy, est l'une de nos priorités.

Encadrement pédagogique

- Tutorat
- Récupérations
- Enseignement-ressource
- Local d'étude
- Groupes réduits dans certaines matières

Encadrement personnel

- Communications quotidiennes avec les parents des élèves absents
- Communications à l'aide du Portail
- Suivis des élèves avec les éducateurs et les directions, selon les besoins
- Formations et ateliers préventifs offerts par les différents intervenants
- Soutien aux élèves avec notre personnel professionnel :
 - .. animateur de vie spirituelle et d'engagement communautaire (AVSEC);
 - .. conseillères en orientation;
 - .. infirmière;
 - .. psychologue;
 - .. psychoéducatrice;
 - .. techniciens en éducation spécialisée;
 - .. travailleuse sociale;
 - .. orthopédagogue.

Encadrement social

- Comité Corsaide : groupe d'accueil pour les nouveaux élèves et accompagnement en cours d'année
- Activités d'ouverture sur le monde : journées leadership avec les élèves du primaire, conférences, etc.
- Activités de la vie étudiante
- Arts de la scène (danse et théâtre)
- Activités musicales : Harmonie école, « Stage band », Harmonie Élite des Navigateurs
- Improvisation
- Concours international de mathématiques
- Compétitions diverses (artistiques, sportives, etc.)
- Sport interscolaire
- Sport intrascolaire
- Voyages hors Canada
- Semaines thématiques
- Activités des élèves finissants
- Chansonniers
- Secondaire en spectacle

TAUX DE RÉUSSITE

En 5^e secondaire (2019-2020)

FORMATION
GÉNÉRALE,
PÉI et LM

	PALS	
Français	99 %	92 %
Anglais de base	100 %	93 %
Anglais enrichi	100 %	99 %
Mathématique	94 %	91 %

L'information concernant les voyages et les sorties éducatives est sujette à changement en raison des contraintes liées à la pandémie.



PÉI

PROGRAMME D'ÉDUCATION INTERMÉDIAIRE

Le PÉI vise à former des personnes sensibles à la réalité internationale, conscientes des liens qui unissent entre eux les humains, soucieuses de la responsabilité de chacun envers la planète et désireuses de contribuer à l'édification d'un monde meilleur et plus paisible.

Il s'agit d'un programme rigoureux qui stimule les élèves afin qu'ils développent tant des compétences scolaires que personnelles.

Arrimé à la formation secondaire générale du ministère de l'Éducation, le Programme d'éducation intermédiaire (auparavant appelé international) (IB + SEBIQ) permet en plus l'acquisition d'une troisième langue, l'espagnol, et le développement de l'ouverture aux autres par des heures d'engagement communautaire tout au long du parcours. Enfin, les élèves de 5^e secondaire doivent réaliser un projet personnel qui se veut l'occasion de démontrer ce qu'ils ont appris au cours de leurs années au PÉI.

Chacun des groupes est supervisé par un tuteur qui assure un encadrement pédagogique et humain.

Pour plus d'information, vous pouvez consulter les sites de l'IB et de la SEBIQ, organismes qui régissent notre organisation :

ibo.org

sebiq.ca

PROGRAMME LANGUES ET MULTIMÉDIA



Pourquoi s'inscrire au programme Langues et Multimédia ? Tu es une personne curieuse et ouverte d'esprit. Tu assimiles l'information rapidement. Tu accordes de l'importance à l'apprentissage des langues. Tu es créatif. Tu aimes les défis. Ce programme amène les élèves vers la réussite scolaire en leur offrant un parcours stimulant et des contenus innovateurs.

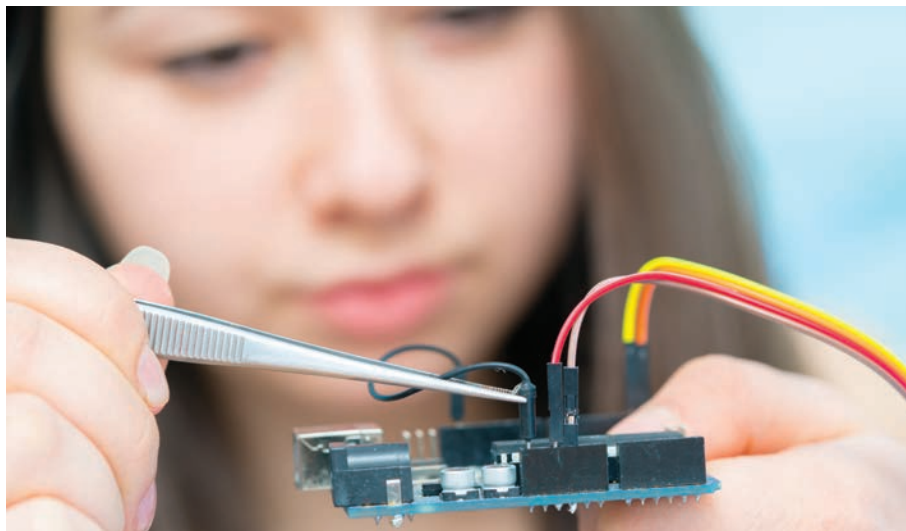
La tablette iPad est l'outil privilégié pour le cheminement scolaire par le biais de la pédagogie numérique. Les élèves pourront ainsi vivre des cours dynamiques et interactifs tout en développant leurs compétences technologiques. Ils seront encadrés par un tuteur qui encouragera leur réussite.

Le programme Langues et Multimédia est offert en continuité aux élèves de Langues et Multimédia de l'École secondaire Champagnat ou encore à celles et ceux qui s'intéressent à la technologie et dont le niveau d'anglais parlé et écrit répond aux exigences du programme EESL.

La tablette électronique est plus qu'une simple vitrine de jeux et de réseaux sociaux : elle devient un outil d'appropriation de connaissances, de développement de compétences, un outil de travail !



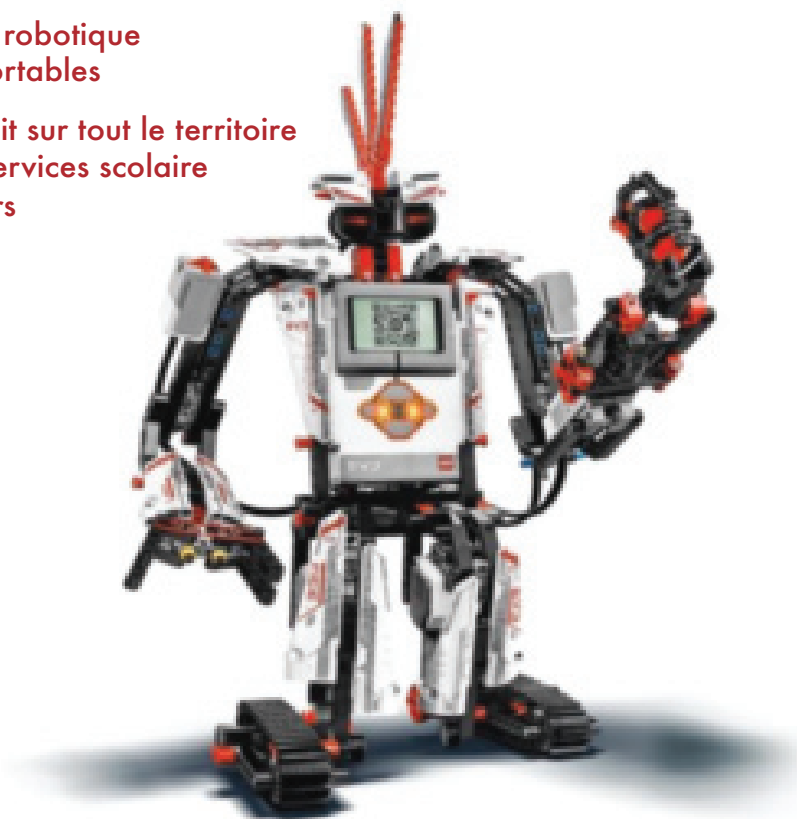
L'information concernant les voyages et les sorties éducatives est sujette à changement en raison des contraintes liées à la pandémie.

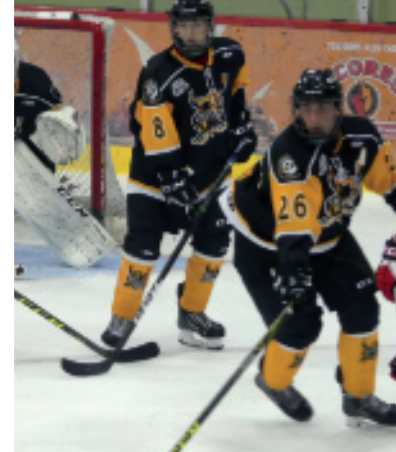


OBJECTIFS

- **Accroître** l'intérêt pour la technologie, la robotique et la modélisation 3D
- **Favoriser** l'autonomie, la créativité et le raisonnement
- **Participer**, en équipe, à une compétition de robotique locale ou régionale
- **Explorer** les carrières reliées au domaine de la robotique

-
- Périodes de robotique à l'horaire
 - Laboratoire de robotique ouvert le midi
 - Équipe comptant plus de 10 ans d'expérience en robotique
 - Laboratoire de robotique avec iPad et portables
 - Transport gratuit sur tout le territoire du Centre de services scolaire des Navigateurs





NOS SPÉCIALITÉS

- Anglais avancé « EESL » offert à tous les niveaux
- Programme Arts-Langues-Sports (PALS)
- Programme d'éducation intermédiaire (PÉI)
- Programme L@ngues et Multimédi@
- Programme Robotique
- Football : les Corsaires, programme juvénile
- Hockey : les Corsaires
 - Juvénile, division 1
 - Cadet division 1, division 2
 - M18 Espoir
 - M15 Relève et AAA
 - M13 AAA
 - M13 D1
- Athlétisme
- Cheerleading
- Volleyball benjamin, cadet et juvénile



Les options pour les élèves de 3^e, 4^e et 5^e secondaire

Un des éléments positifs pour nos élèves est la variété d'options pouvant faire partie de leur horaire de cours, selon leur niveau scolaire.

3^e secondaire

- Arts plastiques
- Les Débrouill'arts
- Musique (Harmonie)
- Projet personnel d'orientation
- Sports saisonniers

4^e secondaire

- Activité sportive et physique
- Arts plastiques
- Conditionnement physique et musculation
- Danse
- Exploration de la formation professionnelle
- Musique Harmonie
- Projet personnel d'orientation
- Sensibilisation à l'entrepreneuriat

5^e secondaire

- Activités sportives
- Arts - Multimédia
- Arts plastiques
- Chimie
- Conditionnement physique et musculation
- Culture et cinéma
- Danse
- Espagnol
- Exploration de la formation professionnelle
- Cinéma
- Les Débrouill'arts
- Musique - Multimédia
- Musique Harmonie
- Physique
- Projet personnel d'orientation
- Sciences générales
- Sensibilisation à l'entrepreneuriat
- Volleyball
- Sciences de l'environnement

L'information concernant les voyages et les sorties éducatives est sujette à changement en raison des contraintes liées à la pandémie.

PROFIL EXPLORATION CARRIÈRES (PEC)

Ce profil a pour objectif de soutenir la persévérance ainsi que la réussite scolaire des élèves qui éprouvent des difficultés. L'élève inscrit à ce programme bénéficiera d'un encadrement rigoureux et personnalisé.

La grille-matière du profil dénombre plus de périodes dans les trois matières de base afin de favoriser la réussite des cours de mathématique, de français et d'anglais. De plus, des cours d'exploration professionnelle et de sensibilisation à l'entrepreneuriat sont offerts en remplacement des cours de sciences et d'histoire; cours qui permettent à l'élève d'explorer des champs d'intérêt et d'éclairer son cheminement scolaire. Enfin, des visites d'entreprises et des ateliers d'observation viennent enrichir la réflexion professionnelle.

Le PEC vise aussi l'atteinte des préalables requis pour accéder à la formation professionnelle.

Ce profil s'adresse aux élèves étant âgés de 15 ans au plus tard le 30 septembre de l'année scolaire en cours.

FORMATION À UN MÉTIER SEMI-SPÉCIALISÉ (FMS)

Cette formation s'adresse à l'élève âgé d'au moins 15 ans n'ayant pas atteint la réussite du 1^{er} cycle du secondaire dans les matières suivantes : mathématique, français et anglais.

Cette formation échelonnée sur une année suit un horaire à la semaine : l'élève est en classe les lundis, mardis et mercredis puis, en stage les jeudis et vendredis.

Une certification du ministère de l'Éducation dans un métier semi-spécialisé par l'entremise d'une insertion en milieu de travail est remise en fin d'année à l'élève ayant obtenu les acquis nécessaires dans son stage.

Une fois la FMS terminée, l'élève pourra s'inscrire au PEC, être dirigé au Centre d'éducation des adultes des Navigateurs (CÉAN) ou intégrer le marché du travail.



UNE VIE ÉTUDIANTE ÉNLEVANTE !

Activités parascolaires

- Les Haut-Parleurs
- Théâtre parascolaire
- Improvisation
- Radio-étudiante
- « Secondaire en spectacle »
- Spectacle de Noël
- Spectacle des finissants

Les comités auxquels tu peux participer

- Album des finissants
- Bal des finissants
- Cérémonie de fin d'études
- Techniciens de scènes
- Comité du déjeuner des finissants
- Conseil étudiant
- Représentant de classe
- Comité d'accueil (Corsaide)
- Comité sportif

Activités offertes

- La Semaine des jeux étudiants
- La classique hivernale
- Les activités thématiques
- Match de hockey enseignants/élèves
- La participation de l'école au Défi têtes rasées Leucan

Responsable :
Mme Lise Bergeron,
technicienne
en loisirs

SPORT ÉTUDIANT

Les différentes équipes des Corsaires évoluent au sein du Réseau du sport étudiant du Québec (RSEQ). Deux sports, le hockey et le football, s'alignent dans la division 1 du RSEQ et affrontent des écoles de toute la province. Les autres équipes font partie du circuit régional du RSEQ et évoluent en division 2 ou 3 selon leurs performances. Elles affrontent les écoles de la grande région de Québec et de la Chaudière-Appalaches.

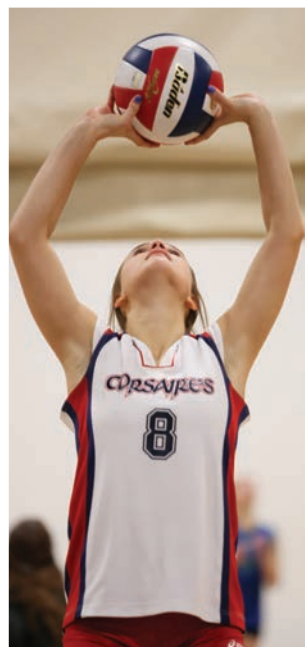


Entraînements

Les équipes des Corsaires de badminton, basketball, cheerleading, soccer intérieur et volleyball s'entraînent à raison de deux fois par semaine, après les classes, à 16 h 30 ou 18 h, selon les disponibilités des plateaux et des entraîneurs. Pour le football division 1, quatre entraînements sont prévus du lundi au jeudi à 16 h 30. Les équipes de hockey division 1 et LHEQ s'entraînent pendant leur temps de discipline aux PALS, donc durant les heures de cours.

Pour plus de renseignements concernant les différentes équipes des Corsaires, communiquez avec le responsable des sports, M. Jérôme Dumont, à l'adresse suivante : jerome.dumont@cssdn.gouv.qc.ca

L'information concernant les voyages et les sorties éducatives est sujette à changement en raison des contraintes liées à la pandémie.



NOS ÉQUIPEMENTS

- AUDITORIUM • BIBLIOTHÈQUE • COOP ÉTUDIANTE
- CAFÉTÉRIA • SALLES DE CONDITIONNEMENT PHYSIQUE
- SALLE DE « SPINNING » (CARDIOVÉLO) • GYMNASES
- SALLE DE DANSE • LABORATOIRES DE SCIENCES
- ESPACE DE VIE ÉTUDIANTE : BILLARD, PING-PONG, ETC.



La Fondation pour l'éducation à l'École Pointe-Lévy a pour mission de contribuer à l'avancement de l'éducation des élèves de l'École Pointe-Lévy :

- en offrant du matériel didactique, de l'équipement et des outils pédagogiques;
- en défrayant les frais de scolarité et les effets scolaires d'élèves démunis;
- en offrant un programme de bourses pour les élèves méritants.

Déjà, l'approche pragmatique de notre fondation a permis de faire avancer certains dossiers cruciaux pour l'École Pointe-Lévy.

La fondation est à la recherche de personnes désirant faire une différence dans leur milieu de vie. Nous avons besoin d'individus créatifs, passionnés qui aiment le travail en équipe.

N'hésitez pas à venir donner de votre temps, mettre vos compétences et votre réseau au service de votre communauté.

Notre agenda est rempli de projets porteurs pour le secteur Desjardins, la ville de Lévis ainsi que la région tout entière.

En appuyant la Fondation pour l'éducation à l'École Pointe-Lévy, vous contribuez à soutenir une institution bien ancrée dans son milieu.

Fondation pour l'éducation à l'École Pointe-Lévy
55, rue des Commandeurs, Lévis (Québec) G6V 6P5
feep@hotmai.com



FRAIS DES DISCIPLINES AU SECONDAIRE

	NATURE DU PROGRAMME AU SECONDAIRE	FRAIS PAR DISCIPLINE (PAYABLE À LA DISCIPLINE PAR VERSEMENTS)
Programmes Sport-études		
ATHLÉTISME Sport-études Cardinal-Roy/Pointe-Lévy	5 demi-journées	2 100 \$
BASEBALL Sport-études Canonnières de Québec	5 demi-journées	2 650 \$
GOLF Programme de golf Québec	5 demi-journées	3 600 \$
GYMNASTIQUE Club l'Envol	5 demi-journées	3 969 \$ (été en sus)
GYMNASTIQUE Club Gymnamic	5 demi-journées	4 000 \$
HANDBALL Club de Handball de Lévis	5 demi-journées	1 500 \$
HOCKEY M15 AAA relève et M15 AAA - Corsaires LHEQ	5 demi-journées	3 400 \$
HOCKEY M18 AAA de Lévis	5 demi-journées	à déterminer
HOCKEY M17 Espoir - Corsaires LHEQ	5 demi-journées	3 800 \$
HOCKEY M13 AAA - Corsaires LHEQ	5 demi-journées	3 400 \$
HOCKEY FÉMININ Sports Loisirs Québec Nord-Est	5 demi-journées	2 300 \$
NATATION Club Les Riverains de Lévis	5 demi-journées	2 400 \$
PATINAGE ARTISTIQUE École de patinage EDISA	5 demi-journées	2 500 \$ (sujet à modification et été en sus)
PATINAGE ARTISTIQUE PEPACA	5 demi-journées	1 995 \$
PLONGEON ARO Club de plongeon de Québec	5 demi-journées	4 200 \$
SKI ACROBATIQUE Skibec acrobatique	5 demi-journées	3 850 \$
SKI DE FOND Skibec Nordique	5 demi-journées	2 200 \$
SOCCER ARSQ	5 demi-journées	2 050 \$ + les vêtements
TENNIS Académie de tennis Hugues Laverdière	5 demi-journées	5 200 \$
TRIATHLON Bionick triathlon	5 demi-journées	3 375 \$
VOLLEYBALL MASCULIN Club Essor	5 demi-journées	2 100 \$
Concentrations sportives		
BADMINTON Club de badminton Rouge et Or	5 demi-journées	2 720 \$
BASKETBALL Programme Rouge et Or	4 demi-journées	2 050 \$
CHEERLEADING Étude-Sport Cheerleading ACE Athletics	5 demi-journées	4 200 \$ (équipement inclus)
CYCLISME Développement cycliste VO2 Max	5 demi-journées	3 400 \$
ÉQUITATION Académie équestre Rive-Sud	5 demi-journées	4 500 \$
ÉQUITATION Club sportif Équestra, Lévis	4 demi-journées	4 500 \$ (taxes incluses)
ÉQUITATION École d'équitation La Licorne	4 demi-journées	4 000 \$
ÉQUITATION Ranch LT Performance	5 demi-journées	4 500 \$
ESCALADE Centre d'escalade L'Accroché	5 demi-journées	3 550 \$ (taxes en sus)
FOOTBALL Corsaires (2 ^e à 5 ^e secondaire)	5 demi-journées	2 250 \$
FOOTBALL/MULTISPORT Corsaires (1 ^{re} secondaire)	5 demi-journées	1 850 \$
GYMNASTIQUE Club l'Envol	5 demi-journées	2 947 \$ (été en sus)
GYMNASTIQUE Club Gymnamic	5 demi-journées	3 000 \$
HOCKEY Programme Hockey Chaudière-Appalaches	4 demi-journées	1 820 \$ (Groupes PHCA)
	5 demi-journées	1 150 \$ à 1 350 \$ + budget d'équipe (Équipes Corsaires RSEQ)
KARATÉ, JIU-JITSU ET ÉCOLE DES BEAUX-ARTS Vision Arts Martiaux	4 demi-journées	2 880 \$ + taxes
PATINAGE ARTISTIQUE École de patinage EDISA	5 demi-journées	2 100 \$ (sujet à modification et été en sus)
PATINAGE ARTISTIQUE PEPACA	5 demi-journées	1 850 \$
SKATEBOARD ET SNOWBOARD Area Skate Club	4 demi-journées	3 000 \$
VOLLEYBALL Académie ProBeach	5 demi-journées	2 600 \$
Concentrations artistiques		
ARTS VISUELS Atelier ExpressArt	4 demi-journées	2 900 \$ (taxes + matériel inclus)
DANSE École de danse Élédanse	5 demi-journées	2 600 \$
MUSIQUE École de musique l'Accroche Notes	5 demi-journées	2 931 \$ + 200 \$ (activités spéciales)
MUSIQUE École de musique Jésus-Marie	5 demi-journées	2 406 \$
MUSIQUE Conservatoire de musique de Québec	5 demi-journées	2 375 \$
Concentrations linguistiques		
LANGUES ET PLEIN AIR First Steps	4 demi-journées	2 550 \$

Les prix sont à titre indicatif et peuvent changer sans préavis.

* Pour le transport vers les lieux de pratique des disciplines, les frais sont payés par les parents et vous seront transmis en temps et lieu.

Frais des disciplines

Les frais exigés aux parents dans le cadre des PALS sont ceux encourus pour la pratique de la discipline choisie et ceux payés à l'école pour le transport vers le lieu de pratique de la discipline, la surveillance du midi (primaire) et les fournitures scolaires (agenda scolaire, cahiers d'exercices et carte d'identité).

En ce qui concerne les frais pour la pratique de la discipline, nous invitons les parents à prendre connaissance de l'ensemble des services qui leur seront offerts, des tarifs s'y rattachant de même que des différentes modalités de paiement proposées auprès des responsables des disciplines. Étant donné que près d'un an sépare la rentrée scolaire de la période d'inscription, il est difficile de prédire avec exactitude les frais qui seront exigés aux parents à la rentrée scolaire. Les parents doivent s'attendre à des variations, à la hausse ou à la baisse, selon la nature des services qui seront offerts par la discipline à leur enfant au cours de l'année scolaire 2023-2024.

Transport scolaire

Les élèves qui résident sur le territoire du Centre de services scolaire des Navigateurs (CSSDN) ont droit à un service de transport gratuit, le matin et le soir, vers l'École Saint-Joseph pour le niveau primaire et vers l'École Pointe-Lévy pour le niveau secondaire. Dans tous les cas, la politique du CSSDN concernant les distances à parcourir pour les élèves marcheurs par rapport à ces deux écoles s'applique, peu importe la discipline choisie.

L'organisation des circuits d'autobus se fait chaque année en fonction des adresses de résidence des élèves admis aux PALS. Les Services du transport scolaire du CSSDN invite les parents à consulter dès la mi-août l'avis en ligne pour le transport scolaire de leur enfant. Il se peut que les parents aient à conduire leur enfant à un lieu d'embarquement. Le trajet qu'empruntera chaque véhicule dépend de la densité et de la répartition de la clientèle sur le territoire de la commission scolaire.

Afin de sécuriser les embarquements des élèves, les arrêts de type « points de chute » seront utilisés pour tous les élèves devant utiliser les coffres de l'autobus sur l'ensemble du territoire du CSSDN. Les élèves transportant des équipements seront attirés à un arrêt de type « stationnement ». Cette mesure a pour but de renforcer la sécurité de tous, lors de l'utilisation des coffres.

Pour le transport vers les lieux de pratique des disciplines, les frais sont payés par les parents et vous seront transmis en temps et lieu.

La plupart des horaires de pratique des disciplines permettent aux élèves de revenir à l'école en fin de journée et d'effectuer le retour à la maison avec le service de transport scolaire. Cependant, certaines disciplines prolongent leur temps de pratique au-delà des heures de fin des classes ou sont trop éloignées; dans ces cas, le transport de retour est sous la responsabilité des parents. Nous vous prions de valider, auprès du responsable de la discipline, les modalités de déplacements avant de procéder à l'inscription de votre enfant aux PALS.

Les programmes reconnus Sport-études



Les programmes reconnus Sport-études du ministère de l'Éducation s'adressent aux élèves de niveau secondaire. Ils regroupent des élèves-athlètes identifiés par leur fédération sportive comme étant des « espoirs » dans leur discipline. Ces programmes sont offerts cinq après-midis par semaine pour les élèves du secondaire. Les élèves suivent un programme d'entraînement sportif appelé « Programme de développement de l'excellence » offert par leur fédération sportive. L'École Pointe-Lévy fait partie des écoles reconnues à travers le Québec pour ses programmes Sport-études.

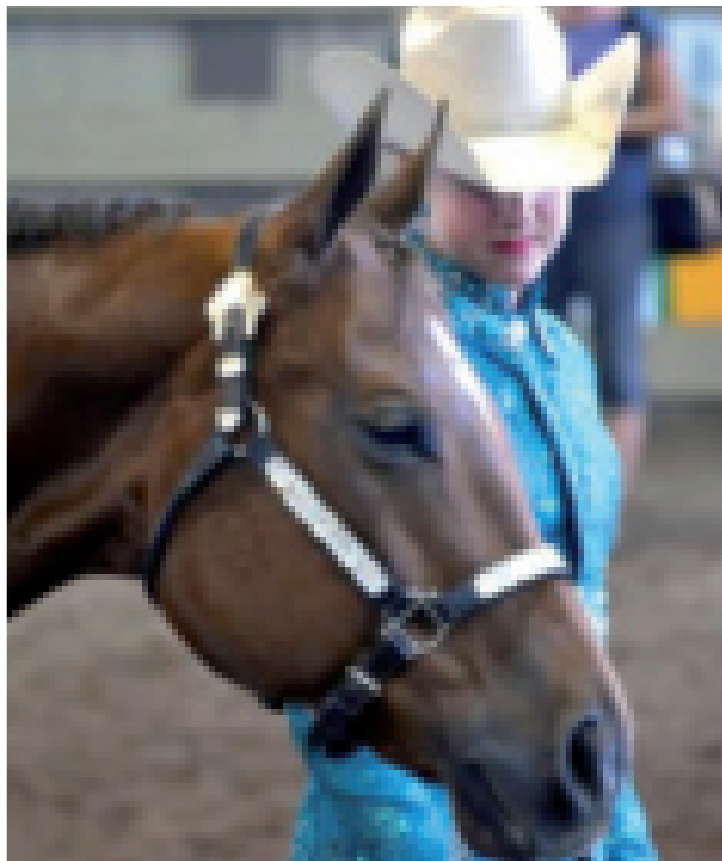
La sélection de l'élève-athlète se fait selon des critères particuliers d'admission. Elle résulte d'un choix effectué par une fédération sportive ou un de ses mandataires affiliés. Quand il est recruté, l'élève-athlète doit soumettre son dossier scolaire à la direction des PALS, qui procédera à son évaluation. Si la candidature répond aux exigences scolaires des PALS et qu'il y a des places disponibles, l'enfant sera admis au programme, et ce, pour la durée d'une année scolaire.

Organisation scolaire

L'horaire des PALS est de 7 h 50 à 16 h 10 au secondaire. Selon le niveau de l'élève et la discipline dans laquelle il évolue, le temps consacré au volet scolaire peut se dérouler le matin ou l'après-midi. Au cours de l'année scolaire, le temps alloué à chaque discipline est d'environ 33 semaines.

Dans les programmes Sports-études et dans les concentrations en arts, en langues ou en sports, le volet scolaire prévaut toujours sur le temps consacré à la pratique de la discipline. Pour répondre à des besoins particuliers, du temps normalement consacré à la pratique de la discipline pourrait être remplacé par du temps scolaire (récupération, mise à niveau, reprise d'examen). Le temps de discipline ne peut être utilisé pour faire des études et des devoirs. Le temps de discipline fait partie de l'horaire de l'élève. Au cours de l'année, il est donc possible que la répartition des 33 semaines de pratique de la discipline puisse varier.

L'information concernant les voyages et les sorties éducatives est sujette à changement en raison des contraintes liées à la pandémie.



CONCENTRATIONS SPORTIVES - Secteur secondaire

Badminton

- **Club de badminton Rouge et Or Peps, Université Laval**
Chantale Jobin • 581 922-5341
earphant@hotmail.com

Basketball

- **Programme Rouge et Or**
Guillaume Giroux
418 656-2131 poste 404933
guillaume.giroux@sas.ulaval.ca

Cyclisme

- **Développement cycliste VO2 Max**
Frédéric Jardot • 418 948-2453
fredjardot@gmail.com

Cheerleading

- **Étude-Sport Cheerleading ACE Athletics**
Mylène Cantin • 418-510-6922
etudes-sport@athleticscheerelite.com

Équitation

- **Académie équestre Rive-Sud**
- selle western
Alain Côté • 418 834-3553
cogil0717@gmail.com
- **Club sportif Équestre, Lévis**
- selle anglaise
Alexe Gouin • 418 929-9460
clubsportifequestre@gmail.com
clubsportifequestre.ca
- **École d'équitation La Licorne**
- selle anglaise
Catherine Geoffroy • 418 926-2059
lalicorne@videotron.ca

- **Ranch LT Performance, Saint-Nicolas**
- selles western et anglaise
Claire-Andrée Lavoie • 418 929-5280
ranchltperformance@hotmail.com
ranchltperformance.com

Escalade

- **Centre d'escalade L'Accroché**
Théo Blanchard • 418 903-5450
laccrocheescalade@gmail.com

Football

- **Football Corsaires**
Samuel Cameron • 418-956-1809
samuel.cameron@cssdn.gouv.qc.ca

Gymnastique

- **Club l'Envol, Gymnastique féminine**
Palestre de l'École Pointe-Lévy
Diane Bernier • 418 838-6051
admin@gymenvol.com
gymenvol.com
- **Club Gymnamic, Gymnastique mixte**
École secondaire les Etchemins
Michel Lefebvre
418 832-8322 poste 234
dg@gymnamic.org
gymnamic.org

Hockey

- **Programme Hockey Chaudière-Appalaches et Corsaires RSEQ**
Daniel Thibault • 581 888-2907
dthibault@hotmail.com
phca.qc.ca

Karaté, Jiu-Jitsu et École des Beaux-Arts

- **Vision Arts Martiaux**
Dgina Girouard • 418 838-7667
mailvision@icloud.com
visionartsmartiaux.com

Patinage artistique

- **École de patinage EDISA**
Arénas de Lévis
Isabelle Lelièvre • 418 271-1739
ecole.EDISA@gmail.com

Patinage artistique

- **PEPACA**
Arénas de Lévis
Lise Bellemare • 581 308-0288
bellemare.lise@gmail.com

Skateboard et snowboard

- **Area Skate Club**
Mikael Martineau 581-985-5100
mikael.martineau@area50.ca

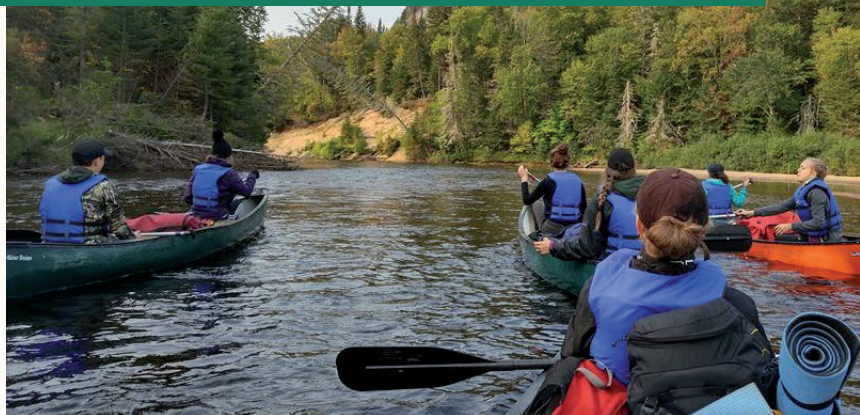
Volleyball

- **Académie ProBeach**
Marie-Christine Mondor • 418 928-2008
info@academieprobeach.com

CONCENTRATIONS LINGUISTIQUES - Secteur secondaire

Langues et plein air

- **First Steps**
Jean-François Cormier
418 806-2490
ecolefirststeps@gmail.com
ecolefirststeps.com



PROGRAMMES SPORT-ÉTUDES* - Secteur secondaire

Athlétisme

- Sport-études Cardinal-Roy/Pointe-Lévy

Peps de l'Université Laval
El-Hadj N'Doye
418 264-8152
el-hadj.ndoye@sas.ulaval.ca

Baseball

- Sport-études Canonniers de Québec

Centre régional de haute performance du Québec
Jean-Philippe Roy
418-521-2255 poste 212
jproy@canonniersdequebec.com
canonniersdequebec.com

Golf

- Programme de golf Québec

Kevin Bergeron
418 571-9026
academieroyalquebec@gmail.com
academieroyalquebec.com

Gymnastique

- Club l'Envol, Gymnastique féminine

Palestre de l'École Pointe-Lévy
Diane Bernier • 418 838-6051
admin@gymenvol.com
gymenvol.com

- Club Gymnamic, Gymnastique mixte

École secondaire les Etchemins
Michel Lefebvre
418 832-8322 poste 234
dg@gymnamic.org
gymnamic.org

Handball

- Handball, Club de Handball de Lévis

École secondaire de l'Envol
Jean-François Mainguy
418 889-0707
jeffmainguy@videotron.ca

Hockey

- Hockey M18 AAA de Lévis

Aréna de Lévis
Christian Caron • 418 569-8788
belcaron@videotron.ca

- Corsaires - Ligue de Hockey d'Excellence du Québec

M17 Espoir / M15 AAA /
M15 AAA Relève / M13 AAA
Aréna de Saint-Étienne
Gabriel Beaupré • 581 888-8010
corsaireslheq@hotmail.com

Hockey féminin

- Sports Loisirs Québec Nord-Est

Vincent Carle • 581-307-0285
v.carle@slqne.com

Natation

- Club Les Riverains de Lévis

Complexe aquatique multifonctionnel
Guillaume Mecteau • 418 833-7088
riverains2001@hotmail.com
lesriverainslevis.com

Patinage artistique

- École de patinage EDISA

Centre Bruno-Verret
Isabelle Lelièvre • 418 271-1739
ecole.EDISA@gmail.com
ecoleEDISA.com

- PEPACA

Arénas de Lévis
Lise Bellemare • 581 308-0288
bellemare.lise@gmail.com

Patin de vitesse

- Centre de glaces de Québec

Centre d'entraînement Gaétan Boucher
Jean-François Harvey
jfharvey@centredeglaces.ca
centredeglaces.ca/cegb

Plongeon

- ARO, Club de plongeon de Québec

PEPS de l'Université Laval
Olivier Duchesneau
418 656-2131 poste 412325
oduchesneau@aroplongeon.ca

Ski acrobatique

- Skibec acrobatique

Jean-Benoit Turgeon • 418 905-4888
jbturgeon@hotmail.com

Ski de fond

- Skibec Nordique

La Balade, Saint-Jean-Chrysostome
Godefroy Bilodeau • 418 953-8822
godefroybilodeau@hotmail.com
skibecnordique.ca

Soccer

- ARSQ

Complexe de soccer Honco
Edmond Foyé • 581 989-1015
efoye@arsq.qc.ca

Tennis

- Académie de tennis Hugues Laverdière

Cité sportive
Hugues Laverdière • 418 561-8963
noubiz@hotmail.com
athl.ca

Triathlon

- Bionick triathlon

Frederic Jardot • 418 948-2453
fredjardot@gmail.com

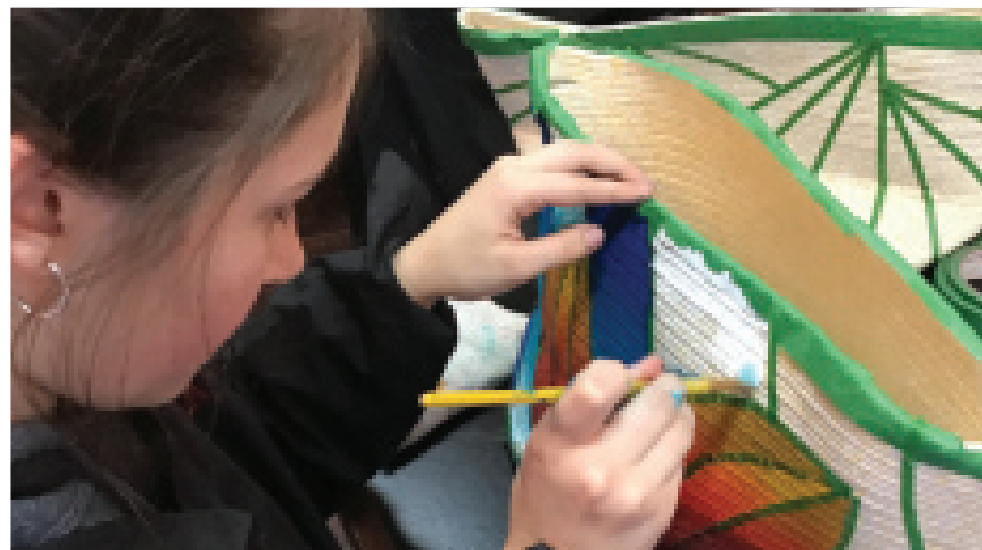
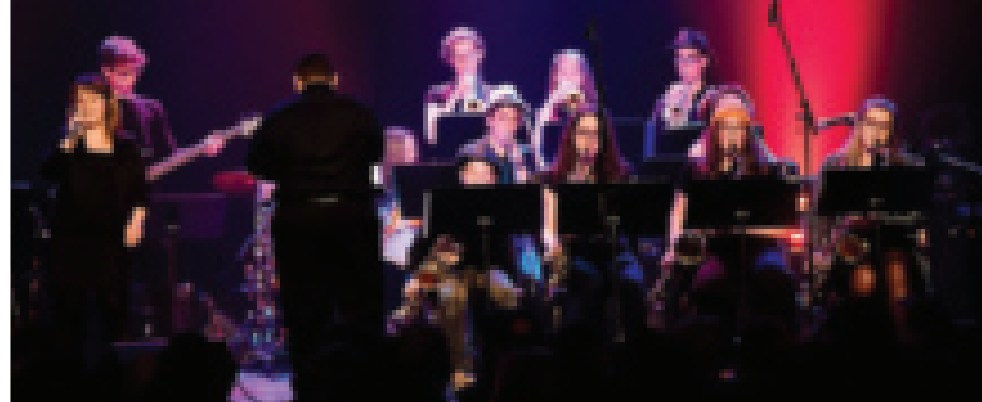
Volleyball masculin

- Club Essor

Patro Roc-Amadour
Rock Picard • 418 576-0095
rockpicard@hotmail.com

* Pour être admissible aux programmes Sport-études reconnus par le ministère de l'Éducation, l'élève doit répondre à des critères de performance établis par sa fédération sportive.





CONCENTRATIONS ARTISTIQUES - Secteur secondaire

Arts visuels

- Atelier ExpressArt

Isabelle Gagné
418 838-1490
atelierexpressart@gmail.com
Facebook : Atelier ExpressArt
atelierexpressart.qc.ca

Danse

- École de danse Éledanse, Lévis

Michelle Cormier
418 838-4191 poste 2
info@eledanse.com
eledanse.com

Musique

- École de musique l'Accroche Notes, Lévis

Myriame Demers
418 838-4191 poste 1
mdemers@accrochenotes.ca
accrochenotes.ca

- École de musique Jésus-Marie

Maryse Violette
418 833-4530
ecolemusiquejm@hotmail.com
emjm.org

- Conservatoire de musique de Québec

Jean-Fabien Schneider
418 643-2190 poste 221
Jean-fabien.schneider@conservatoire.gouv.qc.ca
conservatoire.gouv.qc.ca

PALS SECONDAIRE CRITÈRES D'ADMISSION

Pour être admis aux PALS au secondaire, l'élève doit d'abord remplir le formulaire de demande d'admission lors de la période d'inscription avec le dernier bulletin (juin 2022). L'information et le formulaire sont disponibles sur le site lespals.qc.ca.

Pour faire partie des PALS, l'élève doit être admis à l'école et dans sa discipline (selon les critères spécifiques établis par la discipline).

Les élèves des concentrations au secondaire doivent être en réussite dans chacune des compétences de toutes leurs matières, avoir minimalement un résultat de 70 % au global en mathématique et en français et doivent aussi avoir une moyenne générale de 70 %.

Les élèves du secondaire souhaitant intégrer un programme sport-études reconnu par les fédérations sportives et le ministère de l'Éducation doivent être en réussite dans toutes les compétences de toutes les matières apparaissant au bulletin.

L'élève doit aussi démontrer qu'il est capable de suivre son programme scolaire de façon accélérée et d'être autonome. Il doit posséder des attitudes positives et un comportement qui s'harmonise aux règles de vie de l'école.

ÉCHÉANCIERS DES ADMISSIONS PALS SECONDAIRE

PORTES OUVERTES :
24 septembre 2022
13 h à 16 h
à l'École Pointe-Lévy

Pour plus d'information :
suis-moi.org
lespals.cssdn.gouv.qc.ca

Inscriptions :
19 septembre au 7 octobre 2022

**Processus de sélection
scolaire et disciplinaire :**
14 octobre au 4 novembre 2022

Envoi des réponses aux parents :
vers la mi-novembre 2022



Ces programmes s'adressent d'abord aux athlètes reconnus de toute la région de la Chaudière-Appalaches.

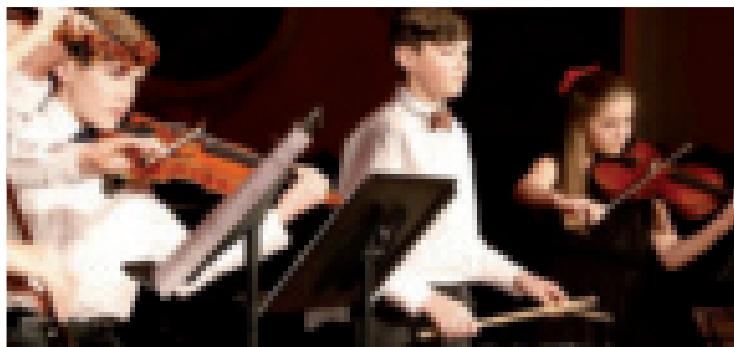
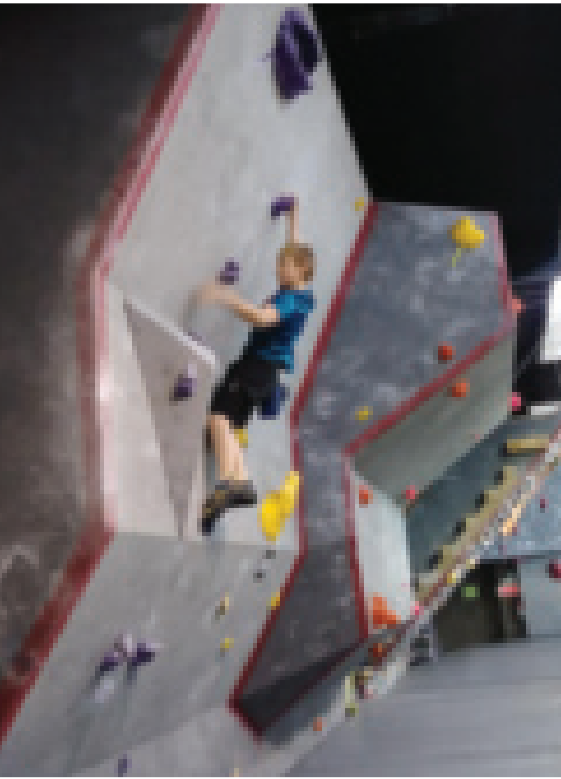
Nos concentrations sont aussi offertes aux élèves de la 4^e année du primaire à la 5^e année du secondaire du Centre de services scolaire des Navigateurs. Elles permettent aux jeunes de pratiquer une discipline sportive, artistique ou linguistique tout en complétant le programme scolaire régulier du ministère de l'Éducation. Les élèves consacrent donc quatre ou cinq demi-journées par semaine à la pratique de leur passion avec des intervenants compétents et spécialisés.

Les PALS offrent un encadrement individualisé de qualité. Nos élèves font partie d'un groupe fermé et chaque groupe a son enseignant tuteur attitré. Ce dernier s'assure des suivis pédagogique et disciplinaire et demeure la principale référence pour l'élève et ses parents. Ces enseignants sont des plus accessibles.

Les PALS favorisent et encouragent la communication école-famille en offrant l'outil Écho. Les différentes interventions et manquements y sont notés, s'il y a lieu. Le parent peut donc, lui aussi, assurer un suivi à la maison.

Dans un contexte où les jeunes vivent leur passion avec un encadrement scolaire supérieur, tous les éléments sont en place pour favoriser la réussite et la persévérance scolaire.

Le taux de diplomation aux PALS frôle d'ailleurs les 100 %. L'expertise développée au cours des 30 dernières années ainsi que l'engagement du personnel des PALS permettent d'offrir un enseignement adapté aux conditions particulières d'un tel programme et favorisent l'atteinte de bons résultats.



FRAIS DES DISCIPLINES AU PRIMAIRE

	DEGRÉS DES ÉLÈVES ADMIS	FRAIS PAR DISCIPLINE (payable par versements)
Concentrations sportives		
FOOTBALL/MULTISPORT Corsaires	5 ^e et 6 ^e année	1 850 \$
GYMNASTIQUE Club l'Envol	4 ^e à 6 ^e année	2 947 \$ (été en sus)
GYMNASTIQUE Club Gymnamic	4 ^e à 6 ^e année	3 000 \$
HOCKEY Programme Hockey Chaudière-Appalaches	5 ^e et 6 ^e année	1 820 \$
HOCKEY Pee-wee AAA - Corsaires	6 ^e année	3 400 \$
KARATÉ, JIUJITSU ET ÉCOLE DES BEAUX-ARTS Vision Arts Martiaux	4 ^e à 6 ^e année	2 880 \$ + taxes
PATINAGE ARTISTIQUE École de patinage EDISA	4 ^e à 6 ^e année	2 000 \$ (sujet à modification et été en sus)
PATINAGE ARTISTIQUE PEPACA	4 ^e à 6 ^e année	1 695 \$
TENNIS Académie de tennis Hugues Laverdière	4 ^e à 6 ^e année	4 300 \$
Concentrations artistiques		
DANSE École de danse Élédanse	4 ^e à 6 ^e année	2 200 \$
MUSIQUE École de musique l'Accroche Notes	4 ^e à 6 ^e année	2 389 \$ + 200 \$ (activités spéciales)
MUSIQUE École de musique Jésus-Marie	4 ^e à 6 ^e année	2 350 \$
Concentrations linguistiques		
LANGUES ET PLEIN AIR Fisrt Steps	4 ^e à 6 ^e année	2 450 \$

Fournitures scolaires et surveillance du midi et de fin de journée à payer (montant à déterminer).

* Pour le transport vers les lieux de pratique des disciplines, les frais sont payés par les parents et vous seront transmis en temps et lieu.

Les prix sont à titre indicatif et peuvent changer sans préavis.

Frais des disciplines

Les frais exigés aux parents dans le cadre des PALS sont ceux encourus pour la pratique de la discipline choisie et ceux payés à l'école pour le transport vers le lieu de pratique de la discipline, la surveillance du midi et les fournitures scolaires (agenda scolaire, cahiers d'exercices, etc.).

En ce qui concerne les frais pour la pratique de la discipline, nous invitons les parents à prendre connaissance de l'ensemble des services qui leur seront offerts, des tarifs s'y rattachant de même que des différentes modalités de paiement proposées auprès des responsables des disciplines. Étant donné que près d'un an sépare la rentrée scolaire de la période d'inscriptions, il est difficile de prédire avec exactitude les frais qui seront exigés aux parents à la rentrée scolaire. Les parents doivent s'attendre à des variations, à la hausse ou à la baisse, selon la nature des services qui seront offerts à leur enfant par la discipline au cours de l'année scolaire 2023-2024.

Transport scolaire

Les élèves qui résident sur le territoire du Centre de services scolaire des Navigateurs (CSSDN) ont droit à un service de transport gratuit, le matin et le soir, vers l'École Saint-Joseph pour le niveau primaire. Dans tous les cas, la politique du CSSDN concernant les distances à parcourir pour les élèves marcheurs s'applique, peu importe la discipline choisie.

L'organisation des circuits d'autobus se fait chaque année en fonction des adresses de résidence des élèves admis aux PALS. Les Services du transport scolaire du CSSDN invitent les parents à consulter à la mi-août l'avis en ligne pour le transport de leur enfant. Il se peut que les parents aient à conduire leur enfant à un lieu d'embarquement. Le trajet qu'empruntera chaque véhicule dépend de la densité et de la répartition de la clientèle sur le territoire de la commission scolaire.

Afin de sécuriser les embarquements des élèves, les arrêts de type « points de chute » seront utilisés pour tous les élèves devant utiliser les coffres de l'autobus sur l'ensemble du territoire du CSSDN. Les élèves transportant des équipements seront attirés à un arrêt de type « stationnement ». Cette mesure a pour but de renforcer la sécurité de tous, lors de l'utilisation des coffres.

Pour le transport vers les lieux de pratique des disciplines, les frais sont payés par les parents et vous seront transmis en temps et lieu.

La plupart des horaires de pratique des disciplines permettent aux élèves de revenir à l'école en fin de journée et d'effectuer le retour à la maison avec le service du transport scolaire. Cependant, certaines disciplines prolongent leur temps de pratique au-delà des heures de fin des classes ou sont trop éloignées; dans ces cas, le transport de retour est sous la responsabilité des parents. Nous vous prions de valider auprès du responsable de la discipline les modalités de déplacements avant de procéder à l'inscription de votre enfant aux PALS.

Organisation scolaire

L'horaire des PALS primaire est de 7 h 50 à 15 h 45. Le temps consacré au volet scolaire se déroule le matin. Au cours de l'année scolaire, le temps alloué à chaque discipline est d'environ 33 semaines.

Dans les concentrations en arts, en langues ou en sports, le volet scolaire prévaut toujours sur le temps consacré à la pratique de la discipline. Pour répondre à des besoins particuliers, du temps normalement consacré à la pratique de la discipline pourrait être remplacé par du temps scolaire. Au cours de l'année, il est donc possible que la répartition des 33 semaines de pratique de la discipline puisse varier.



CONCENTRATIONS ARTISTIQUES - Secteur primaire

Danse

- École de danse Éledanse, Lévis

Michelle Cormier
418 838-4191 poste 2
info@eledanse.com
eledanse.com

Musique

- École de musique l'Accroche Notes, Lévis

Myriame Demers
418 838-4191 poste 1
mdemers@accrochenotes.ca
accrochenotes.ca

Musique

- École de musique Jésus-Marie

Maryse Violette • 418 833-4530
ecolemusiquejm@hotmail.com
emjm.org

CONCENTRATIONS LINGUISTIQUES - Secteur primaire

Langues et plein air primaire

- First Steps

Jean-François Cormier • 418 806-2490
ecolefirststeps@gmail.com • ecolefirststeps.com

CONCENTRATIONS SPORTIVES - Secteur primaire

Football/Multisport

(5^e et 6^e année)

- Football Corsaires

Samuel Cameron • 418-956-1809
samuel.cameron@cssdn.gouv.qc.ca

Gymnastique*

- Club l'Envol, Gymnastique féminine

Palestre de l'École Pointe-Lévy
À venir
admin@gymenvol.com
gymenvol.com

- Club Gymnamic, Gymnastique mixte

École secondaire les Etchemins
Michel Lefebvre
418 832-8322 poste 234
dg@gymnamic.org
gymnamic.org

Handball

- Handball, Club de Handball de Lévis

École secondaire de l'Envol
Jean-François Mainguy • 418 889-0707
jeffmainguy@videotron.ca

Hockey

- Programme Hockey Chaudière-Appalaches

Arénas du grand Lévis
Daniel Thibault • 581 888-2907
dthibault@hotmail.com
phca.qc.ca

Hockey*

- Corsaires, Ligue de Hockey d'Excellence du Québec

M13 AAA
Gabriel Beaupré
581 888-8010
corsaireslheq@hotmail.com

Karaté, Jiu-Jitsu et École des Beaux-Arts

- Vision Arts Martiaux
Dgina Girouard • 418 838-7667
mailvision@icloud.com
visionartsmartiaux.com

Patinage artistique*

- PEPACA

Arénas de Lévis
Lise Bellemare • 581 308-0288
bellemare.lise@gmail.com

Patinage artistique*

- École de patinage EDISA

Centre Bruno-Verret
Isabelle Lelièvre • 418 271-1739
ecole.EDISA@gmail.com
ecoleEDISA.com

Tennis*

- Académie de tennis Hugues Laverdière

Cité sportive
Hugues Laverdière • 418 561-8963
noubiz@hotmail.com
athl.ca

PALS PRIMAIRE CRITÈRES D'ADMISSION

Pour être admis aux PALS au primaire, l'élève doit d'abord remplir le formulaire de demande d'admission lors de la période d'inscription avec le dernier bulletin (juin 2022). L'information et le formulaire sont disponibles sur les sites :

- lespals.cssdn.gouv.qc.ca;
- saintjoseph.cssdn.gouv.qc.ca.

Pour faire partie des PALS, l'élève doit être admis à l'école et dans sa discipline (selon les critères spécifiques établis par la discipline).

L'élève doit avoir 70 % dans toutes les compétences de toutes les matières.

L'élève doit aussi démontrer qu'il est capable de suivre son programme scolaire de façon accélérée et être autonome. Il doit posséder des attitudes positives et un comportement qui s'harmonise aux règles de vie de l'école. (Voir les sites Web pour plus de détails.)

ÉCHÉANCIERS DES ADMISSIONS PALS PRIMAIRE

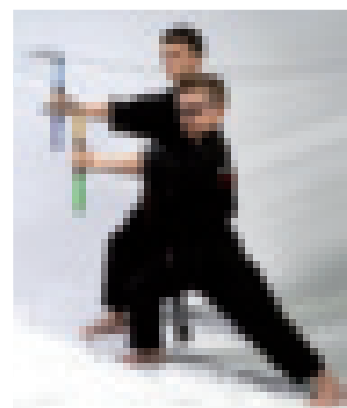
PORTES OUVERTES :
24 septembre 2022
13 h à 16 h
À l'École Pointe-Lévy

Pour plus d'information :
suis-moi.org
lespals.cssdn.gouv.qc.ca

Inscriptions :
12 septembre au 14 octobre 2022

**Processus de sélection
scolaire et disciplinaire :**
23 octobre au 8 novembre 2022

*Envoi des réponses aux parents :
vers la mi-décembre*



Nos concentrations sont offertes aux élèves de la 4^e à la 6^e année du primaire du Centre de services scolaire des Navigateurs. Elles permettent aux jeunes de pratiquer une discipline sportive, artistique ou linguistique tout en complétant le programme scolaire régulier du ministère de l'Éducation. Les élèves consacrent donc quatre demi-journées par semaine à la pratique de leur passion avec des intervenants compétents et spécialisés.

Les PALS offrent un encadrement individualisé de qualité. Les enseignants assurent des suivis pédagogique et disciplinaire auprès des parents. Les enseignants sont des plus accessibles et aident chaque élève en fonction de leur réussite scolaire. Étant donné que le programme est accéléré, des périodes de récupération sont aussi offertes afin d'aider ceux qui auraient besoin d'un petit coup de pouce supplémentaire. Les PALS croient fortement à la communication et à la collaboration école-famille pour que l'élève puisse se développer harmonieusement selon des valeurs de franchise, de respect et de dépassement de soi.

Dans un contexte où les jeunes vivent leur passion avec un encadrement scolaire supérieur, tous les éléments sont en place pour favoriser la réussite et la persévérance scolaire.

Le taux de diplomation aux PALS frôle les 100 % ! L'expertise développée au cours des 30 dernières années et l'engagement du personnel des PALS permettent d'offrir un enseignement adapté aux conditions particulières d'un tel programme et favorisent l'atteinte de bons résultats.

LES PROGRAMMES ARTS-LANGUES-SPORTS 2023-2024



LES PROGRAMMES
ARTS-LANGUES-SPORTS

PASSION | ENCADREMENT | RÉUSSITE

PRIMAIRE ET SECONDAIRE

École Saint-Joseph

295, rue Saint-Joseph,
Lévis (Québec) G6V 1G3
Tél. : 418 838-8562 poste 62801
Télé. : 418 838-8577
st-joseph@cssdn.gouv.qc.ca
saintjoseph.cssdn.gouv.qc.ca



École Pointe-Lévy

55, rue des Commandeurs
Lévis (Québec) G6V 6P5
Tél. : 418 838-8402 poste 21431
Télé. : 418 838-8455
pointe-levy@cssdn.gouv.qc.ca
pointe-levy.pals@cssdn.gouv.qc.ca
lespals.cssdn.gouv.qc.ca



Programme Sport-études
reconnu par le ministère
de l'Éducation

lespals.cssdn.gouv.qc.ca

Centre
de services scolaire
des Navigateurs

Québec