

# DU TOURNESOL



Toutes les raisons sont bonnes pour bouger !

## Présentation de notre école

C'est avec énormément de fierté et d'enthousiasme que l'équipe-école se joint au conseil d'établissement de l'École du Tournesol pour vous présenter le bilan de l'année scolaire 2016-2017. L'École du Tournesol a mis en place des moyens relatifs aux pratiques prometteuses reconnues par la recherche en éducation. De plus, vous pourrez prendre connaissance de projets qui se sont vécus tout au long de l'année. Du même coup, vous serez témoins du dynamisme de notre établissement et de la priorité qui est attribuée au bien-être de tous. Ce document, qui se veut succinct, vous présentera les grandes orientations qui guident nos pas comme établissement scolaire pour permettre à chacun de s'épanouir. Bien entendu, tout cela s'arrime au plan de réussite de l'école ainsi qu'avec son projet éducatif qui sont tous les deux au cœur de nos actions quotidiennes. Ce rapport annuel nous permet de souligner nos bons coups et de bien cibler les actions futures que nous aurons à entreprendre pour continuer d'offrir à nos élèves un environnement scolaire de qualité.

### Comme une fleur... enracinée dans son quartier

Sise au cœur du quartier Saint-Rédempteur à Lévis, l'École du Tournesol accueille des élèves du préscolaire et du 1<sup>er</sup> cycle du primaire. En plus d'offrir un milieu de vie dynamique et enrichissant aux enfants, elle leur permet de développer leur potentiel au maximum par le biais de différentes activités et de projets stimulants, mais surtout de se découvrir eux-mêmes !

Qu'ils soient à saveur entrepreneuriale, environnementale, culturelle ou en lien avec la santé et l'activité physique, les projets vécus en classe ou au service de garde permettent à nos élèves de développer toutes les facettes de leur personnalité et de relever des défis au quotidien.



### ÉCOLE DU TOURNESOL

2435, route des Rivières  
Lévis (Québec) G6K 1E9  
418 834-2481

tournesol@csnavigateurs.qc.ca



242 ÉLÈVES

Nos principales réalisations .....	2 et 3
Orientations de notre projet éducatif .....	4
PLAN DE RÉUSSITE	
- Orientation 1 .....	4
- Des chiffres .....	5 et 6
- Orientation 2 .....	6
- Orientation 3 .....	7

# L'ANNÉE SCOLAIRE 2016-2017 FUT RICHE EN ACTIVITÉS DE TOUTES SORTES.

# Nos principales réalisations de l'année 2016-2017

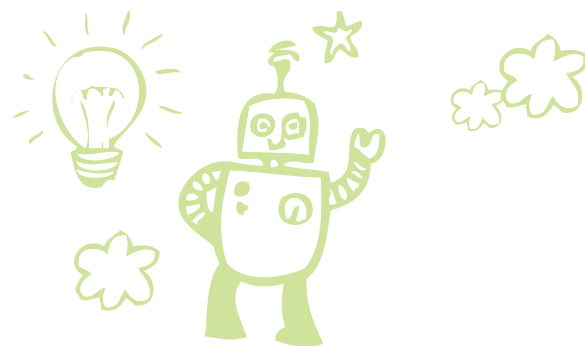


L'année scolaire 2016-2017 fut riche en activités de toutes sortes. La culture, l'entrepreneuriat, l'environnement et le développement de saines habitudes de vie furent encore une fois cette année au cœur de nos priorités. C'est donc vers ce genre de projets et d'activités que nous avons décidé d'orienter nos énergies en 2017-2018.

- Sur le plan des apprentissages, l'École du Tourne-sol s'assure de mettre en place des moyens qui s'arrime avec les pratiques prometteuses reconnues par la recherche en éducation. Tous les enfants de notre école bénéficient de ces innovations pédagogiques, du préscolaire à la 2<sup>e</sup> année. Que ce soit la conscience de l'écrit et des mots au préscolaire, les stratégies d'apprentissage en lecture, écriture et mathématique au primaire, le développement de la fluidité et la familiarisation avec les technologies, l'équipe-école est mobilisée et investie de cette mission qui est celle d'offrir un enseignement de qualité aux enfants.



- 1 - Actifs au quotidien en toutes saisons !
- 2 - Notre banc de l'amitié





# Nos principales réalisations de l'année 2016-2017

- Sur le plan de l'activité physique, l'apprentissage de bonnes habitudes est toujours au cœur de nos priorités. Cette année, grâce à la collaboration du Réseau du sport étudiant du Québec (RSEQ), notre école a participé au projet actif au quotidien. Qu'ils soient en classe ou au service de garde, les déplacements des élèves étaient animés de diverses façons. Des pingouins, des robots, des enfants accroupis jonchaient les corridors. Différents jeux furent tracés sur les planchers de l'école : marelles, lignes brisées, échelles, etc. Nous défions de plus en plus les caprices de dame nature. Nous apprivoisons la pluie et le froid afin de maximiser les sorties extérieures. Des pauses actives étaient aussi au calendrier et nous avons eu notre journée mémorable d'Olympiades d'hiver.
- Sur le plan artistique, avec l'aide de deux artistes, les élèves de 2<sup>e</sup> année ont décoré le « banc de l'amitié ». On y retrouve des idées de jeux et des phrases qui incitent à créer des liens d'amitié. De plus, l'équipe du service de garde, en collaboration avec l'enseignante de musique, a monté un spectacle des plus entraînants. Les parents furent conquis par la prestation des enfants. La présentation théâtrale des élèves de la maternelle de Mme Annie Giroux a aussi connu un franc succès.
- Finalement, nous ne pouvons passer sous silence la visite de la Fée Réussite auprès des élèves de la maternelle ! Tout au long de l'année, elle les a guidés pour leur faire adopter des comportements sains et respectueux en leur proposant des défis.

## L'APPRENTISSAGE DE BONNES HABITUDES EST TOUJOURS AU CŒUR DE NOS PRIORITÉS.



3 - Des classes engagées dans les projets!

4 - Développer le goût de lire

5 - Projet entrepreneurial en 1<sup>re</sup> année



# PLAN DE RÉUSSITE

ORIENTATION

1

**PROJET  
ÉDUCATIF  
2016-2017**  
Placer l'élève  
au cœur de ses  
apprentissages

## OBJECTIFS

Permettre à l'élève de se développer au meilleur de ses capacités

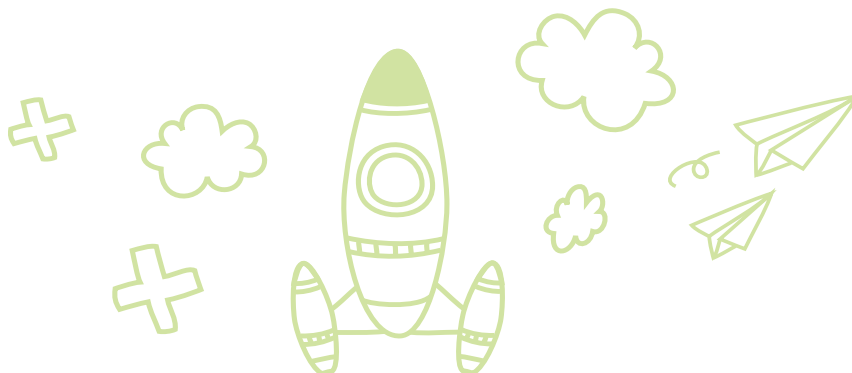
Augmenter le pourcentage d'élèves qui atteignent les résultats attendus en fin de cycle en français

## RÉSULTATS OBSERVÉS

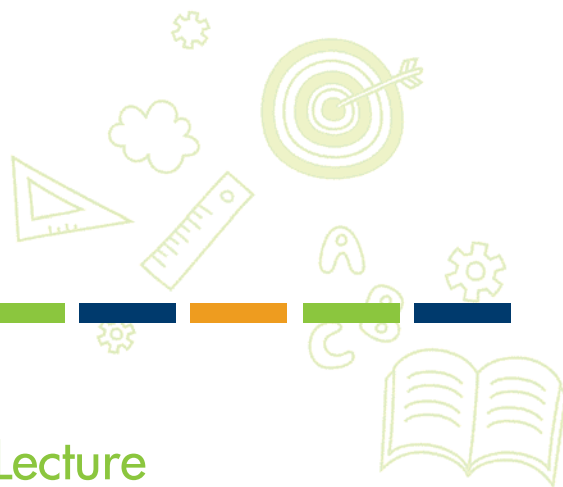
- On observe chez nos élèves de belles réussites en ce qui a trait à l'apprentissage du français, et ce, tant en lecture qu'en écriture.
- L'utilisation d'un code de correction commun à tous les degrés ainsi que des stratégies de lecture efficaces enseignées portent fruit.

## MOYENS MIS EN ŒUVRE

- Utilisation d'un code de correction commun
- Développement de stratégies de lecture efficaces
- Cahier de stratégies de lecture destiné aux parents
- Programme de fluidité de lecture
- Projet en conscience phonologique au préscolaire
- Différenciation pédagogique pour les élèves présentant des besoins particuliers
- Formation et planification pour enseigner sans matériel didactique
- Participation au projet Voile
- Périodes de récupération avec l'enseignante pour intervenir sur les difficultés en lecture



# Des chiffres



## TAUX DE RÉUSSITE : Français - Lecture

Écoles	Discipline	2013	2013	2014	2014	2015	2015	2016	2016
		2014	2014	2015	2015	2016	2016	2017	2017
		Taux	Moyenne	Taux	Moyenne	Taux	Moyenne	Taux	Moyenne
<b>Ruche</b>	Français 2 <sup>e</sup> année	97	80	100	82	100	85	100	88
	Français 4 <sup>e</sup> année	96	78	97	80	95	80	96	79
	Français 6 <sup>e</sup> année	91	76	93	75	96	80	92	78
<b>Tournesol</b>	Français 2 <sup>e</sup> année	100	82	100	80	96	80	99	84

## TAUX DE RÉUSSITE : Français - Écriture

Écoles	Discipline	2013	2013	2014	2014	2015	2015	2016	2016
		2014	2014	2015	2015	2016	2016	2017	2017
		Taux	Moyenne	Taux	Moyenne	Taux	Moyenne	Taux	Moyenne
<b>Ruche</b>	Français 2 <sup>e</sup> année	100	83	100	84	100	86	100	87
	Français 4 <sup>e</sup> année	94	76	96	78	96	79	97	78
	Français 6 <sup>e</sup> année	88	75	93	75	94	79	96	77
<b>Tournesol</b>	Français 2 <sup>e</sup> année	100	82	100	80	93	78	97	80

## TAUX DE RÉUSSITE : Mathématique

Écoles	Discipline	2013	2013	2014	2014	2015	2015	2016	2016
		2014	2014	2015	2015	2016	2016	2017	2017
		Taux	Moyenne	Taux	Moyenne	Taux	Moyenne	Taux	Moyenne
Ruche	Math 2 <sup>e</sup> année	99	84	99	85	98	86	100	88
	Math 4 <sup>e</sup> année	99	82	98	83	93	81	96	82
	Math 6 <sup>e</sup> année	90	77	92	78	96	83	96	82
Tournesol	Math 2 <sup>e</sup> année	100	84	100	84	97	83	98	87

ORIENTATION  
2

### PROJET ÉDUCATIF 2016-2017

Vivre en harmonie  
dans une école saine  
et sécuritaire

#### MOYENS MIS EN ŒUVRE

- Application uniformisée du code de vie de l'école
- Réalisation d'activités du programme « Vers le pacifique » au préscolaire et d'activités semblables dans les classes du primaire
- Groupe « Attentix »
- Groupe « Habiletés sociales »
- Promotion du mérite étudiant : tableau d'honneur, remise de méritas, activités-récompenses
- Réalisation de plusieurs projets entrepreneuriaux et environnementaux en classe et au service de garde
- Sorties éducatives
- Projet des « Jeunes leaders »
- Réalisation de différentes activités en lien avec le développement de saines habitudes de vie : actif au quotidien, « Défi Moi j'croque », patinage, les olympiades d'hiver, etc.

#### OBJECTIFS

- Favoriser un climat sain et agréable
- Augmenter le nombre d'élèves se sentant respectés

#### RÉSULTATS OBSERVÉS

- La bonne compréhension de tous les élèves du code de vie de l'école permet qu'ils se responsabilisent, malgré leur jeune âge, face à leurs actions.
- La gestion de conflits leur est enseignée de manière à les rendre autonomes.
- La mise en place de différents projets au cours de l'année, que ce soit sur le plan entrepreneurial, environnemental, culturel ou de l'activité physique permet le développement de l'entraide, du partage, du respect des différences et de l'écoute chez nos élèves.
- Notre engagement dans le mouvement du réseau des Établissements verts Brundtland (EVB) permet aux élèves de développer leur conscience sociale face à la protection de l'environnement, mais également des valeurs telles que le pacifisme et la solidarité.
- Des activités destinées à l'ensemble des élèves, incluant un spectacle de fin d'année, les olympiades, des visites de la Fée Réussite, des projets collectifs sont de belles façons de permettre aux enfants de développer les multiples facettes de leur personnalité, et ce, dans un climat dynamique et sain.

# PLAN DE RÉUSSITE



**ORIENTATION**  
**3**

**PROJET ÉDUCATIF 2016-2017**  
Soutenir la réussite et le développement de tous les élèves

## OBJECTIFS

Intervenir de façon précoce en impliquant les différents intervenants et les parents

Soutenir le développement pédagogique

## RÉSULTATS OBSERVÉS

- Les services offerts sont variés, adaptés et personnalisés aux besoins de chaque élève.
- Le soutien est offert par l'orthopédagogie et la psychologie, par le biais de mesures « Coup de pouce » ou par la récupération offerte par le personnel enseignant.
- Ce soutien permet aux élèves qui éprouvent des difficultés une intégration plus facile et une aide soutenue.

## MOYENS MIS EN ŒUVRE

- Analyse des besoins de chacun des élèves par des rencontres entre les enseignants, les professionnels et la direction menant à l'élaboration de plans d'action ou de plans d'intervention
- Soutien de l'équipe des services complémentaires : technicienne en éducation spécialisée, orthopédagogue, psychologue et conseillers pédagogiques
- Récupération en classe avec l'enseignant ou l'enseignante
- Formations variées pour le personnel afin qu'il soit davantage outillé à intervenir efficacement
- Utilisation des nouvelles technologies selon les besoins des élèves



[tournesol.csdn.qc.ca](http://tournesol.csdn.qc.ca)