



Message de l'équipe-école

Bonjour à toi,

Toute l'équipe est heureuse de t'accueillir pour cette année scolaire 2025-2026. Nous souhaitons que l'école Sainte-Hélène soit pour toi un milieu de vie bienveillant, sécuritaire et stimulant où tu pourras développer ton potentiel et vivre de belles amitiés.

Nous t'encourageons à trouver des actions qui te permettent d'affirmer :

- ❖ Je suis **RESPECTUEUX** des autres, de l'environnement et de ce qui est demandé;
- ❖ Je suis **RESPONSABLE** de ma réussite;
- ❖ Je suis **PERSÉVÉRANT** dans mes apprentissages.

Es-tu prêt à t'engager dans la réussite de ton année ?

Es-tu prêt à relever de nouveaux défis ?

Nous te souhaitons de vivre de belles réussites et d'être heureux à l'école.

Steve Morneau, directeur
et toute l'équipe de l'école Sainte-Hélène





Les fondements de notre projet éducatif

L'école Sainte-Hélène se veut un milieu de vie où une équipe bienveillante travaille pour la réussite des élèves en favorisant le développement du potentiel de chaque élève.

Le projet éducatif de l'école est axé sur les valeurs de respect, de persévérance et de bienveillance.

Jeux et effets personnels

À moins d'avis contraire, tout effet personnel doit rester à la maison. Tout jeu impliquant des échanges entre élèves est interdit à l'école. Prenez note que l'école n'est pas responsable des bris ou des vols.

Chaussures

Pour garder l'école propre, assure-toi d'en avoir deux paires : une pour l'intérieur (peut servir comme paire d'espadrilles en éducation physique) et une pour l'extérieur.

Éducation physique

Tu portes un chandail et des pantalons de sport, courts ou longs, et des espadrilles. Tu attaches tes cheveux si nécessaire et tu ne portes pas de bijoux.



Circulation à l'intérieur de l'école

Pour respecter et favoriser un climat d'apprentissage et de travail dans les classes et pour assurer la sécurité de votre enfant, nous devons assurer un contrôle des allées et venues dans l'école. Pour cette raison, **vous êtes priés de vous présenter au secrétariat** lorsque vous venez à l'école que ce soit pour un retard, un départ ou un retour après un rendez-vous.

Nous verrons à bien vous accueillir !

Voyage et compétition sportive

Si vous avez fait le choix de partir en vacances ou d'autoriser votre enfant à pratiquer une activité sur le temps de classe (ex. : compétition sportive), nous ne pouvons nous engager à vous remettre à l'avance le travail qui sera fait en classe lors de ce congé.

Comme nous ne prévoyons pas de reprise d'examen, nous vous demandons de vous assurer qu'aucun examen n'est prévu pendant vos vacances. **À votre retour**, l'enseignant remettra à votre enfant le travail vu et fait par les autres élèves de la classe en son absence. Il est de votre responsabilité de veiller à ce que votre enfant effectue son travail au retour et qu'il récupère les notions enseignées en son absence, s'il y a lieu. Nous vous remercions de votre compréhension et de votre collaboration.



Année scolaire 2025-2026
Horaire de l'école
1^{re}, 2^e, 3^e et 4^e année



7 h 40	Surveillance des élèves dans la cour
7 h 50	Entrée des élèves
7 h 55	Début des cours
11 h 20	Sortie des élèves pour le dîner
11 h 20 à 12 h 40	PÉRIODE DU DÎNER
12 h 40	Surveillance des élèves dans la cour
12 h 50	Entrée des élèves
12 h 55	Début des cours
15 h 20	Fin des classes

Élève marcheur ou que le parent vient reconduire et
qui n'est pas inscrit au Service de garde

Parce qu'à l'école tu es sous notre responsabilité, tu dois arriver entre :

- ❖ **Le matin : 7 h 40 et 7 h 50;**
- ❖ **L'après-midi : 12 h 40 et 12 h 50.**

Avant cette heure, tu es sous la responsabilité de tes parents.

Autobus scolaire



Si tu prends l'autobus, tu dois respecter les règles en vigueur dans l'autobus.

https://cssdn.gouv.qc.ca/wp-content/uploads/2023/01/20230118_Pages-de-Documentation-Securite-a-la-CSSDN.pdf



Règles de vie

Dans une école, les règles de vie visent à assurer un climat d'harmonie, d'ordre et de sécurité ainsi qu'une ambiance propice au travail.

Elles s'appliquent en tout temps et en tout lieu à l'école comme au service de garde et aussi lors des sorties éducatives.

Pour ta sécurité et celle des autres sur la cour d'école

1. Tu utilises les barres de ballon-poire uniquement pour les jeux de ballon; les mouvements de gymnastique y sont formellement interdits.
2. Tu respectes l'aire des balançoires délimitée par les bordures de bois.
3. L'hiver, tu ne creuses pas de tunnel dans la neige.
4. Lorsque tu glisses, tu le fais en position assise.
5. Tu joues de façon pacifique, sans tirailage et ce, peu importe le nom du jeu.
6. Tu peux lancer les balles et les ballons aux endroits appropriés. Tout autre objet est interdit.
7. Tu dois jouer dans les modules de jeux de façon sécuritaire. Aucun jeu de poursuite n'est toléré.
8. En tout temps tu respectes les recommandations du surveillant.



Objectifs	Règles de vie
Développer un milieu de vie sécuritaire, bienveillant et stimulant.	<p>1. Je suis pacifique en tout temps. <u>Aucune violence en geste, parole, menace et intimidation ne sera tolérée.</u></p> <p>*Ces comportements sont inacceptables que ce soit à l'école, dans l'autobus scolaire ou par le biais de communications électroniques.</p> <p>2. J'obéis poliment aux différents intervenants de l'école (geste, attitude et parole) et j'interagis respectueusement en tout temps avec tous (adultes et élèves).</p> <p>3. Je respecte l'environnement physique et je prends soin du matériel.</p>
Assurer la sécurité et un climat propice au travail.	<p>4. Circulation :</p> <ul style="list-style-type: none">• Au son de la cloche, je prends immédiatement mon rang et je suis calme.• Je circule calmement en tout temps et en silence lors des périodes de cours. <p>5. Je suis au bon endroit au bon moment.</p>
Développer le sens des responsabilités.	<p>6. Je remets mes travaux selon les exigences et les délais demandés par tous mes enseignants (es).</p> <p>7. J'apporte uniquement les objets autorisés par l'équipe-école.</p>
Développer le respect de soi et le savoir-vivre.	<p>8. Je m'habille selon la prescription de l'équipe-école et selon les saisons. Je porte des chaussures attachées en tout temps. Je ne porte pas de vêtements à caractère violent ou vulgaire. Je laisse dans mon casier ma casquette ou mon chapeau. Je porte des vêtements qui couvrent la taille jusqu'à la mi-cuisse et les épaules (les camisoles à larges bretelles sont acceptées).</p>
Développer de saines habitudes de vie et respecter la politique alimentaire du ministère de l'Éducation et de l'Enseignement supérieur.	<p>9. J'apporte une collation bonne pour ma santé. Les gommes à mâcher et les friandises sont interdites en tout temps. Les aliments pouvant contenir des traces de noix ou d'arachides sont strictement interdits en tout temps pour des raisons de sécurité dues aux allergies.</p> <ul style="list-style-type: none">• Je respecte la prescription de l'équipe-école.• Je me couche à une heure qui me permet de bénéficier d'au moins 10 heures de sommeil.



Le respect des règles de vie entraîne des conséquences AGRÉABLES!

En voici des exemples :

- ♥ Sentiment de fierté personnelle, appréciation des personnes qui t'entourent;
- ♥ Encouragement verbal, mot aux parents;
- ♥ Méritas, permissions spéciales, privilèges;
- ♥ Responsabilités dans la classe ou dans l'école.

Le NON-RESPECT des règles de vie entraîne un enseignement explicite des bons comportements et une individualisation des interventions adaptées aux besoins de chacun et selon le geste posé.

En voici des exemples :

- ❖ Système de motivation, feuille de route;
- ❖ Rencontre avec un intervenant pour t'aider à trouver des solutions;
- ❖ Participation à un atelier pour développer de bons comportements;
- ❖ Plan d'intervention pour trouver des moyens aidants;
- ❖ Intervention d'un professionnel;
- ❖ Rencontre avec tes parents.



INFORMATIONS GÉNÉRALES

RÈGLES DE CONDUITE

CSSDN

Une initiative des établissements de tous nos réseaux

RESPECT, RESPONSABILITÉ, INTÉGRITÉ et **COOPÉRATION** constituent les valeurs qui sont les pierres d'assises pour favoriser la réussite chez les élèves et un climat scolaire positif, dans des établissements sains et sécuritaires.

LA COOPÉRATION PERMET DE DÉVELOPPER UN SAVOIR-FAIRE ET DES COMPÉTENCES POUR RELEVER LES DÉFIS DU MONDE ACTUEL.

Respect

J'adopte un comportement respectueux envers tous :

- pour maintenir un milieu de vie harmonieux et agréable;
- pour développer un savoir-vivre.

Responsabilité

J'agis de façon sécuritaire :

- pour assurer ma sécurité et celle des autres.

Je garde les lieux et le matériel propres et en bon état :

- pour vivre dans un milieu agréable et fonctionnel, dans un esprit de solidarité.

Intégrité

Je refuse de participer à toute forme de violence et d'intimidation :

- pour vivre dans un milieu sain et sécuritaire;
- pour développer un savoir-être.



La CSSDN, c'est toi, c'est moi, c'est nous !

Centre
de services scolaire
des Navigateurs

Québec



LES RÈGLES DE CONDUITE

DE MON ÉCOLE

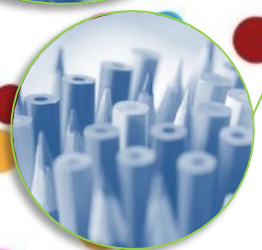


VISION

Une équipe
Bienveillante pour
la réussite

MISSION

Chaque élève un
potentiel à
développer



Civilité au primaire

Le développement et le maintien d'un bon climat d'apprentissage sont une responsabilité partagée. Chacun doit y contribuer à sa façon, en fonction de son rôle au sein de l'organisation, afin que soient respectés tous les comportements favorisant les relations interpersonnelles polies, respectueuses, harmonieuses et productives.

Rôles et responsabilités

Il est du devoir de chacun dans le milieu de travail et scolaire :

- de faire preuve de civilité avec autrui en intégrant dans ses relations le respect, la collaboration, la politesse, la courtoisie, l'intégrité et le savoir-vivre;
- de porter un regard critique sur son propre comportement et son impact sur les autres afin d'y apporter les correctifs nécessaires si requis;
- de reconnaître qu'il lui revient d'initier des actions pour corriger une situation qui lui crée de l'inconfort;
- d'exprimer clairement ses limites dans le respect en s'appuyant sur les faits reprochés;
- d'intervenir le plus rapidement possible afin d'éviter que la situation ne s'envenime;
- de demander l'appui de son supérieur, d'une personne en autorité, d'un collègue ou du responsable de la politique, s'il ne se sent pas capable d'intervenir seul par rapport à la situation qui lui crée de l'inconfort;
- d'intervenir lorsqu'il est témoin d'un geste d'incivilité.



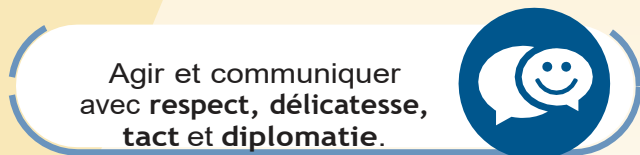
Habiletés et comportements attendus



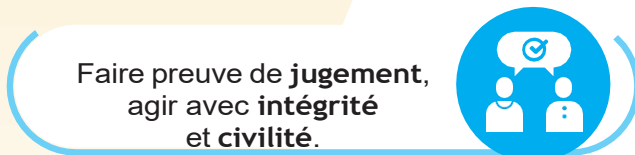
Faire preuve d'**empathie**, d'ouverture et d'écoute face aux autres.



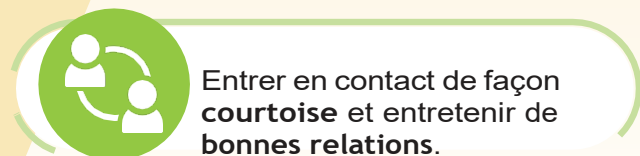
Favoriser la **confiance** et le **soutien** à l'égard des autres.



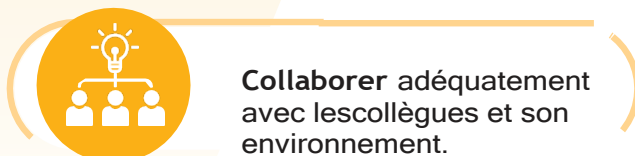
Agir et communiquer avec **respect**, **délicatesse**, **tact** et **diplomatie**.



Faire preuve de **jugement**, agir avec **intégrité** et **civilité**.



Entrer en contact de façon **courtoise** et entretenir de **bonnes relations**.



Collaborer adéquatement avec les collègues et son environnement.