

# REDDITION DE COMPTES DU PROJET ÉDUCATIF 2021-2022



## École Saint-Louis-de-France

3165, avenue Joseph-Hudon, Lévis (Québec) G6X 2T1

418 834-2471

st-louis-france@cssdn.gouv.qc.ca

### SOMMAIRE

Présentation de l'école .....	2
Mission, vision, valeurs .....	2
Nos principales réalisations .....	3
Projet éducatif • Orientation 1 .....	4
Projet éducatif • Orientation 2 .....	5
Les grands chantiers .....	6

[saintlouisdefrance.cssdn.gouv.qc.ca](http://saintlouisdefrance.cssdn.gouv.qc.ca)

Centre  
de services scolaire  
des Navigateurs

Québec



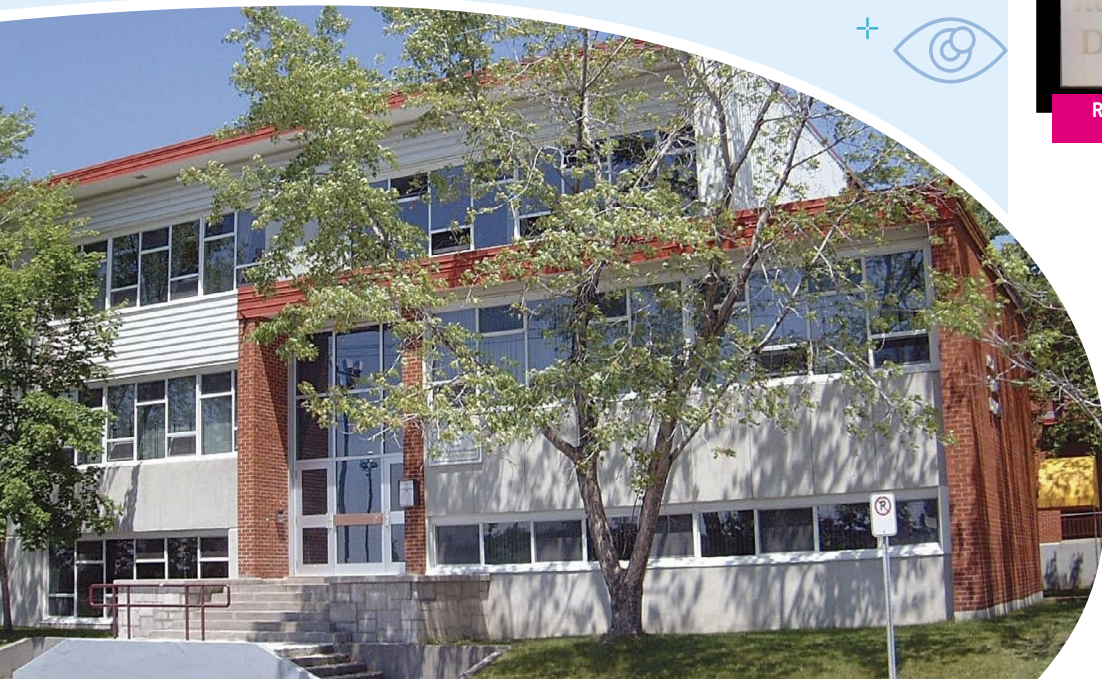
# PRÉSENTATION DE L'ÉCOLE, DE SON CONTEXTE ET DE SES PARTICULARITÉS

## École Saint-Louis-de-France

L'École Saint-Louis-de-France (SLF) est située dans le secteur Charny. Les élèves que nous accueillons viennent de Charny (dès la 3<sup>e</sup> année) et de Sainte-Hélène-de-Breakeyville (dès la 4<sup>e</sup> année). Cette année, nous avons accueilli 630 élèves répartis en 25 classes régulières de la 3<sup>e</sup> à la 6<sup>e</sup> année ainsi que 2 classes d'adaptation scolaire en langage. Parmi les classes régulières, nous retrouvons deux classes multiniveaux (3<sup>e</sup>-4<sup>e</sup> année et 5<sup>e</sup>-6<sup>e</sup> année), six classes iPad où chaque élève a son propre appareil ainsi que 7 classes d'anglais intensif.

Le personnel de l'École Saint-Louis-de-France est dynamique et engagé, toujours à la recherche des pratiques innovantes et efficaces pour la réussite et le bien-être des élèves. Avec le contexte pandémique encore cette année, les enseignants ont été créatifs et ont su adapter leur pratique. Entre l'enseignement en présentiel et l'enseignement virtuel, les élèves ont pu recevoir un service remarquable de leurs enseignants et des professionnels.

Quant à l'équipe du service de garde, ils ont fait preuve d'une grande capacité d'adaptation, entre autres, en accueillant et en assurant le support technique et ludique pour plusieurs élèves de différentes écoles lors de l'ouverture du service de garde d'urgence. Tout au long de l'année, tous les intervenants de l'école ont démontré de la créativité, de la bienveillance et de la flexibilité. En travaillant en collaboration, chacun est arrivé à relever plus d'un défi et à grandir de cette expérience. Cela démontre à quel point l'École Saint-Louis-de-France est un milieu dynamique, positif et stimulant, tant pour les élèves que pour les adultes.



## Mission | Vision | Valeurs

La Mission, la vision et les valeurs demeurent visibles et bien vivantes à SLF. Enseignants, professionnels, services de garde et personnel administratif s'impliquent quotidiennement à en faire la promotion. Chaque adulte se reconnaît dans ces énoncés puisqu'ils reflètent notre vision collective. Nous souhaitons que les élèves, les intervenants et les visiteurs puissent se les approprier de plus en plus afin de les transmettre et de les vivre au quotidien. Nous profitons de chaque occasion pour faire des rappels.

BIENVEILLANCE	PERSÉVÉRANCE	RESPONSABILISATION
veil- lance	Persé- véance	Respon- sabilisa-
Respect DE SOI	Respect des autres	Respect de son environnement
RESPECT DE SOI	RESPECT DES AUTRES	RESPECT DE SON ENVIRONNEMENT



# NOS PRINCIPALES RÉALISATIONS EN 2021-2022

Nous avons toujours eu à cœur de continuer de faire vivre des belles activités rassembleuses et positives aux élèves.

- Un projet entrepreneurial a attiré notre attention cette année, le jardin hydroponique.
- Nous avons eu la chance de faire quelques sorties et de souligner nos 180 finissants en juin.
- De plus, plusieurs événements ont fait briller les élèves de SLF :
  - Défi de la santé 4 km
  - Présentation de l'équipe de Sanimax
  - Grand défi Pierre Lavoie
  - Tournoi de dek hockey
  - Evoluft
  - Cross-country des Navigateurs
  - Pentathlon des neiges
  - Remises de méritas
  - Mentions spéciales et les activités de l'école dans le cadre du projet collectif « surpris à bien faire »





## ORIENTATION 1 : Augmenter les compétences en littératie

### Objectifs

D'ici 2022, diminuer le pourcentage d'élèves ayant 69 % et moins en **lecture** pour chaque degré.

### Résultats observés

Lecture	2020-2021	2021-2022
<b>Élèves entre 0 et 69 %</b>	<b>Total</b>	<b>Total</b>
3 <sup>e</sup> année	15,1 %	16,7 %
4 <sup>e</sup> année	22,8 %	17,2 %
5 <sup>e</sup> année	25,3 %	23,8 %
6 <sup>e</sup> année	14,1 %	24,4 %
<b>Total</b>	<b>20,0 %</b>	<b>21,0 %</b>

Cible pour 2022 : 15 % et moins

### Moyens mis en œuvre

- Utilisation de la valise des stratégies
- CAP en lecture
- Promotion de la littérature jeunesse
- Visite de la bibliothèque municipale

D'ici 2022, diminuer le pourcentage d'élèves ayant 69 % et moins en **écriture** pour chaque degré.

Écriture	2020-2021	2021-2022
<b>Élèves entre 0 et 69 %</b>	<b>Total</b>	<b>Total</b>
3 <sup>e</sup> année	8,2 %	17,9 %
4 <sup>e</sup> année	26,1 %	18,9 %
5 <sup>e</sup> année	28,3 %	19,5 %
6 <sup>e</sup> année	11,8 %	21,9 %
<b>Total</b>	<b>20,4 %</b>	<b>19,7 %</b>

Cible pour 2022 : 15 % et moins

- Achat d'un matériel commun : Scénarios pour mieux écrire
- CAP en écriture
- Revue littéraire pour faire la promotion de nos élèves scribeurs

Pentathlon des neiges



## ORIENTATION 2 : Assurer un environnement sain et sécuritaire favorisant des relations interpersonnelles respectueuses et enrichissantes

### Objectifs

D'ici 2022, amener les élèves à utiliser un langage approprié.

### Résultats observés

Langage approprié	2019	2021	Cible
Pourcentage d'élèves qui se disent souvent ou très souvent insultés ou traités de noms lors du SEVEQ	20 %	31 %	14 %

### Moyens mis en œuvre

- La portée des mots
- Surpris à bien faire
- Mentions spéciales

D'ici 2022, offrir 60 minutes d'activité physique par jour pour chaque élève.

Nombre de minutes d'activité physique par jour

2018-2019	2021-2022
45 minutes	45 minutes

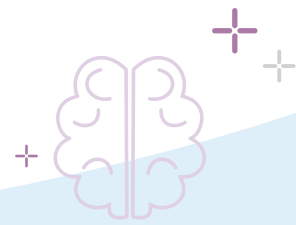
- Récréations actives
- Club de course (midi)
- Marches hebdomadaires



Jardin hydroponique de Mme Marianne et de M. Martin



# LES GRANDS CHANTIERS ET PRIORITÉS POUR L'ANNÉE À VENIR



## ENJEU 1 : La réussite éducative

■ **Poursuite des COP et CAP pour 2022-2023.** La démarche a permis de mettre en place quelques nouvelles pratiques pédagogiques, mais principalement de commencer une réflexion collective sur celles-ci. Entre autres, des journées pédagogiques ont été ciblées pour permettre aux équipes de se rencontrer. Nous aurons la chance d'avoir quatre leaders pédago-numériques pour accompagner l'équipe-école. Nous souhaitons arrimer les forces des leaders pédagogiques et numériques au profit de l'apprentissage des élèves. Nous projetons remettre en place notamment la programmation ainsi que les activités rassembleuses en lecture et en écriture.

### ■ Séquences d'apprentissage

Depuis juin 2020, une séquence d'apprentissage est élaborée pour chacun des degrés. Chaque équipe avait identifié les savoirs essentiels pour les répartir dans une séquence annuelle. Nous prévoyons maintenir les séquences d'apprentissage, les bonifier et les modifier, au besoin. Elles doivent toujours être un document de référence signifiant pour les enseignants. Nous encouragerons les discussions intercycles afin de favoriser l'arrimage.

## ENJEU 2 : Milieu de vie innovant, bienveillant et sécuritaire

■ **Méritas :** Poursuivre la reconnaissance des élèves, la nomination et la visibilité de ceux-ci pour les motiver et les encourager à se dépasser et à développer leur personnalité.

■ **Mentions spéciales :** Nous réfléchissons à de nouvelles modalités, mais nous poursuivons dans le même sens pour sensibiliser nos élèves à la portée des mots.

■ **Système de la gestion des comportements :** L'équipe-école souhaite mettre en place un système de gestion positif des écarts de comportements afin de coordonner les interventions auprès des élèves de façon cohérente et conséquente. Le comité (enseignants, TES, professionnels, service de garde, direction) poursuivra les travaux en lien avec la mise en place de ce système afin de mieux répondre aux besoins des élèves.

■ **Trousse des apprentissages sociaux et émotionnels :** Poursuivre l'utilisation des trousse des apprentissages sociaux et émotionnels auprès des élèves. Des ateliers en sous-groupes seront animés afin de soutenir les élèves ciblés.

Journée spéciale  
des finissants



Centre  
de services scolaire  
des Navigateurs

Québec

