

Rapport annuel 2019-2020



ÉCOLE SAINT-LOUIS-DE-FRANCE

3165, avenue Joseph-Hudon
Lévis (Québec) G6X 2T1
418 834-2471
st-louis-france@csnavigateurs.qc.ca
saintlouisdefrance.csdn.qc.ca

Sommaire

Présentation de l'école	2
Mission, vision, valeurs	3
Nos principales réalisations	4
Projet éducatif	5
Enjeu 1	6
Enjeu 2	7
Les grands chantiers	8

Centre
de services scolaire
des Navigateurs

Québec

École Saint-Louis-de-France

Le conseil d'établissement et le personnel de l'École Saint-Louis-de-France sont fiers de vous présenter le bilan de l'année scolaire 2019-2020. Cette année particulièrement chargée en changements a permis à l'équipe école de mettre à profit toute son expertise et sa collaboration pour le bien-être et la réussite des élèves.

Dans ce document que nous avons voulu succinct et clair, vous trouverez, entre autres, les orientations et objectifs qui ont guidé nos actions au quotidien pour la réussite de nos élèves. Pour de plus amples détails, nous vous invitons à consulter notre site internet (saintlouisdefrance.csdn.qc.ca) ainsi que notre page Facebook (SLF- CSDN).

Présentation de l'école, de son contexte et de ses particularités

L'École Saint-Louis-de-France est située dans le secteur Charny. Les élèves que nous accueillons viennent des secteurs de Charny (dès la 3^e année) et de Ste-Hélène-de-Breakeville (dès la 4^e année). Cette année, nous avons accueilli 625 élèves répartis en 24 classes régulières de la 3^e à la 6^e année ainsi que 3 classes d'adaptation scolaire.

Une d'entre elles est destinée aux élèves éprouvant des difficultés graves d'apprentissage et deux autres aux difficultés de langage. On retrouve également à l'école cinq classes iPad où chaque élève a son propre appareil.

Le personnel de l'École Saint-Louis de France est dynamique et engagé, toujours à la recherche des pratiques innovantes et efficaces pour la réussite des élèves. À titre d'exemple, la mise en place des CAP cette année a permis à toutes les équipes degré d'arrimer et de bonifier leurs pratiques; ainsi travailler de concert afin d'offrir le meilleur service possible aux élèves.

Au service de garde, des activités stimulantes et variées sont proposées aux élèves en vue de favoriser leur développement global. De plus, l'équipe du service de garde a à cœur le contact avec les parents. Pour cette raison, le poste d'accueil n'est pas en place afin de permettre aux parents de venir chercher leur enfant directement dans son local et ainsi pouvoir voir ses activités et échanger avec l'éducatrice.

La situation particulière amenée par la pandémie au printemps a forcé chaque membre de l'équipe à faire preuve de flexibilité et d'adaptation. En travaillant en collaboration, chacun est arrivé à relever le défi et à grandir de cette expérience. Cela démontre à quel point l'école Saint-Louis-de-France est un milieu dynamique, positif et stimulant, tant pour les élèves que pour les adultes.



Mission

S'engager auprès des élèves à développer leur plein potentiel avec
Leur aspect multidimensionnel tout en
Favorisant la bienveillance et la sécurité.

Vision

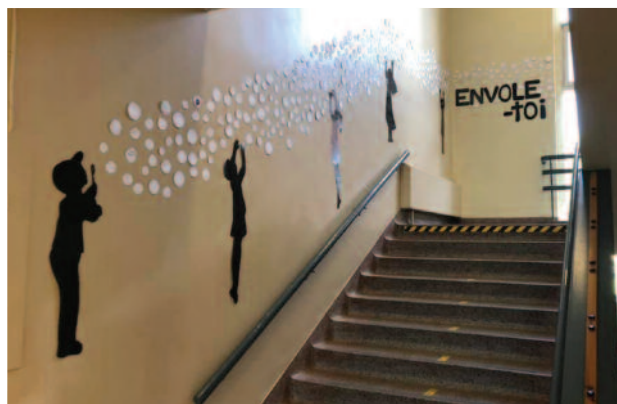
À l'École SLF, la réussite au rythme de chacun!

Valeurs

Bienveillance
Persévérance
Responsabilisation

La mission, la vision et les valeurs ont été identifiées grâce à la participation et l'engagement de tous les membres de l'équipe. Enseignants, professionnels, services de garde et personnel administratif ont participé à cette démarche importante.

Il était essentiel que chaque adulte se reconnaisse dans ces énoncés puisqu'ils reflètent notre vision collective.



Nous avons vécu la rentrée sous le thème « Envole toi ». Tous les élèves étaient amenés à réfléchir à un souhait/résolution qui leur permettrait de prendre leur envol pour l'année scolaire.



Tous les enseignants(es) et éducateurs(ices) sont invités à nommer des élèves pour reconnaître leurs différentes forces sociales, artistiques ou scolaires.

Nos principales réalisations en 2019-2020



Les sorties éducatives variées font vivre des expériences positives et stimulantes aux élèves.



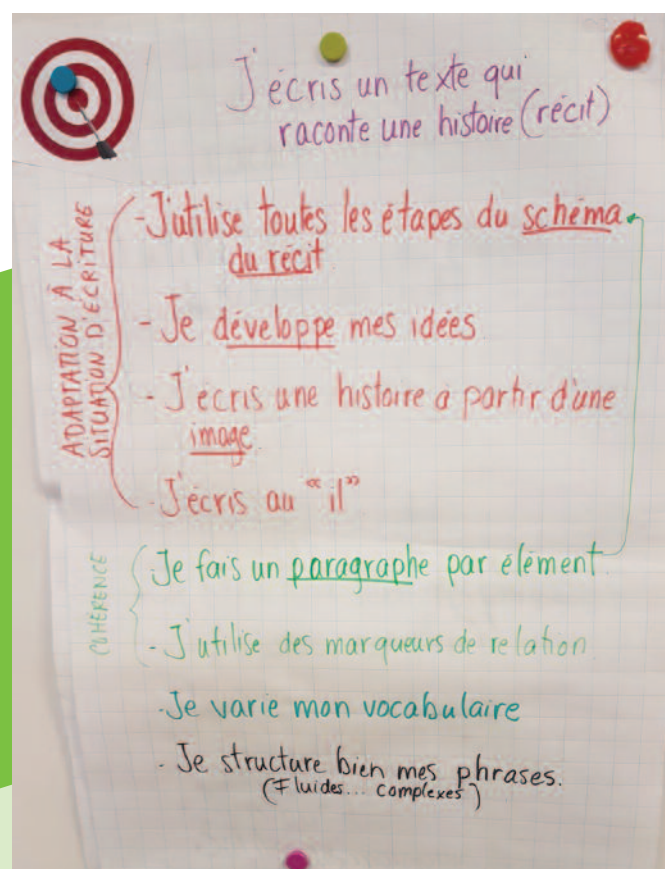
Les saines habitudes de vie et l'activité physique sont promues à l'école. L'événement rassembleur annuel du 4km du CSSDN en fait partie.



Après un arrêt des classes de huit semaines au printemps, des élèves heureux de retrouver leurs pairs et des enseignants mobilisés pour leur bien-être.

Projet éducatif

En raison de l'arrêt des services éducatifs et de l'enseignement causé par l'état d'urgence sanitaire lié à la pandémie de la COVID-19, le ministère de l'Éducation et de l'Enseignement supérieur a modifié le régime pédagogique. Cette modification entraîne un changement dans la communication de la progression et du rendement des élèves au bulletin unique. De ce fait, les résultats produits à l'étape 3 et au sommaire sont communiqués en mention (Réussi, Non Réussi ou Non Évalué) alors qu'aux étapes 1 et 2 l'atteinte des attentes du programme est communiquée en pourcentage. Les résultats de l'année scolaire 2019-2020 ne pourront faire l'objet d'analyse ou de comparaison, étant donné les conditions entourant cette situation à caractère exceptionnel.



Le Marché de Noël permet aux élèves de mettre en valeur leur talent artistique et entrepreneurial.

Implantation de Communautés d'apprentissage pour l'Évaluation au service de l'apprentissage (CAP ÉSA)



ENJEU 1

La réussite éducative

Orientation 1

Augmenter les compétences en littératie

Mise en place CAP

Les équipes de 4^e et 5^e année ont commencé une démarche de réflexion et d'échanges de pratiques pédagogiques pour l'Évaluation au service de l'apprentissage (ÉSA). Lors de ces rencontres, dirigées par une leader pédagogique, les enseignants, orthopédagogue et directions échangent sur les pratiques gagnantes et probantes pour la réussite des élèves. Un outil numérique de partage est mis en place pour permettre à chacun d'afficher et de consulter les réalisations de ses collègues. De plus, la leader pédagogique participe à des formations et des rencontres offertes par les Services éducatifs.

Suivis pédagogiques

Les suivis pédagogiques ont eu lieu à la fin de la 1^{re} et de la 2^e étapes. Lors de ces rencontres, les membres de l'équipe multidisciplinaire ainsi que la direction s'assoient avec chaque titulaire pour discuter des besoins (scolaires et sociaux) des élèves du groupe. Selon les besoins, des mesures se prévoient et se mettent en place. Initialement, il était également prévu de faire un 3^e suivi pédagogique en juin, mais la situation de la pandémie ne l'a pas permis ni nécessité. Toutefois, lors du confinement, un document de partage a été créé pour chaque groupe afin d'y consigner les interventions faites auprès de chaque élève (pédagogie, communication, suivi personnalisé)

Séquences d'apprentissage

Afin de prévoir l'année suivante, en considérant le besoin d'arrimer les pratiques et la planification de chaque degré, les équipes-degrés ont eu une libération de temps pour élaborer une première séquence d'apprentissage (sept. à nov.) pour l'année scolaire 2020-2021. Cette séquence d'apprentissage permettra de guider l'enseignement des contenus de chaque enseignant en respectant une ligne directrice. Elle permettra également à l'enseignant de respecter le rythme de son groupe en révisant les notions selon leurs besoins.



ENJEU 2

Milieu de vie innovant, bienveillant et sécuritaire

Orientation 2

Assurer un environnement sain et sécuritaire qui favorise des relations interpersonnelles respectueuses et enrichissantes

Comité Bienveillance

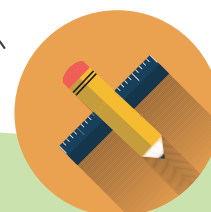
Le comité Bienveillance assiste aux rencontres offertes par les Services éducatifs pour offrir un milieu sain et sécuritaire à nos élèves. Tous au long de l'année, les membres du comité ont mis en place des moyens pour accompagner les intervenants. Entre autres, la présentation de capsules sur la gestion positive des comportements, un partenariat avec la Maison des jeunes ainsi qu'une réflexion sur la gestion des avis de manquement.

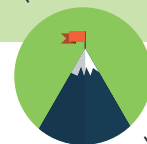
Portée des mots

La Portée des mots est un projet mis en place cette année pour permettre aux élèves d'utiliser un meilleur langage lors d'échanges avec leurs pairs. À la suite de résultats éloquentes du SEVEQ en lien avec un langage inadéquat à l'école, ce projet a vu le jour pour remédier à cette situation. Dans un esprit d'éducation et d'accompagnement, le projet permet aux intervenants de faire prendre conscience aux élèves des propos inappropriés employés quotidiennement et de leur faire reformuler en faisant de la modélisation.

Méritas

À trois reprises dans l'année, les enseignants nomment des élèves qui se démarquent dans différentes sphères. Ces méritas permettent aux élèves de développer leur sentiment d'appartenance, de motivation à maintenir leurs efforts et de poursuivre le développement de leurs passions. En novembre et février, les Méritas ont été remis en assemblée dans l'école et ceux de juin ont été remis de façon virtuelle.





Les grands chantiers et priorités pour l'année à venir, 2020-2021

Enjeu 1 : La réussite éducative

- Poursuite CAP et CoP : il est important de poursuivre cette démarche d'arrimage des pratiques pour offrir aux élèves un service inspiré de pratiques pédagogiques probantes.
- Séquences d'apprentissage : l'élaboration des séquences d'apprentissage se poursuit afin de mettre en place les séquences 2 et 3. Cette démarche permettra également de faire des ajustements à la séquence 1 élaborée en juin 2020.
- Suivi d'élèves : les suivis pédagogiques tendront davantage vers des suivis d'élèves en 2020-2021. Il sera important de regarder l'élève dans son ensemble et tous ses besoins plutôt que de se concentrer uniquement sur ses résultats. La séquence annuelle des rencontres a également été modifiée pour faire l'ajout d'une rencontre.

Enjeu 2 : Milieu de vie innovant, bienveillant et sécuritaire

- Méritas : La remise de Méritas sera maintenue afin de continuer de motiver les élèves à adopter des bonnes habiletés sociales et offrir un milieu de vie sain et sécuritaire.
- Trousse Habiletés sociales et émotionnelles : Un nouveau projet piloté par notre psychologue scolaire sera mis en place pour développer les habiletés sociales et émotionnelles de tous les élèves de l'école.
- Avis de manquement : La réflexion et le travail sur la gestion des avis de manquement se poursuit en maintenant l'objectif de le modifier afin qu'il soit efficace et éducatif.
- Portée des mots : Le projet sera reconduit pour continuer d'éduquer les élèves et leur faire prendre conscience de la portée de leurs mots sur les autres.

